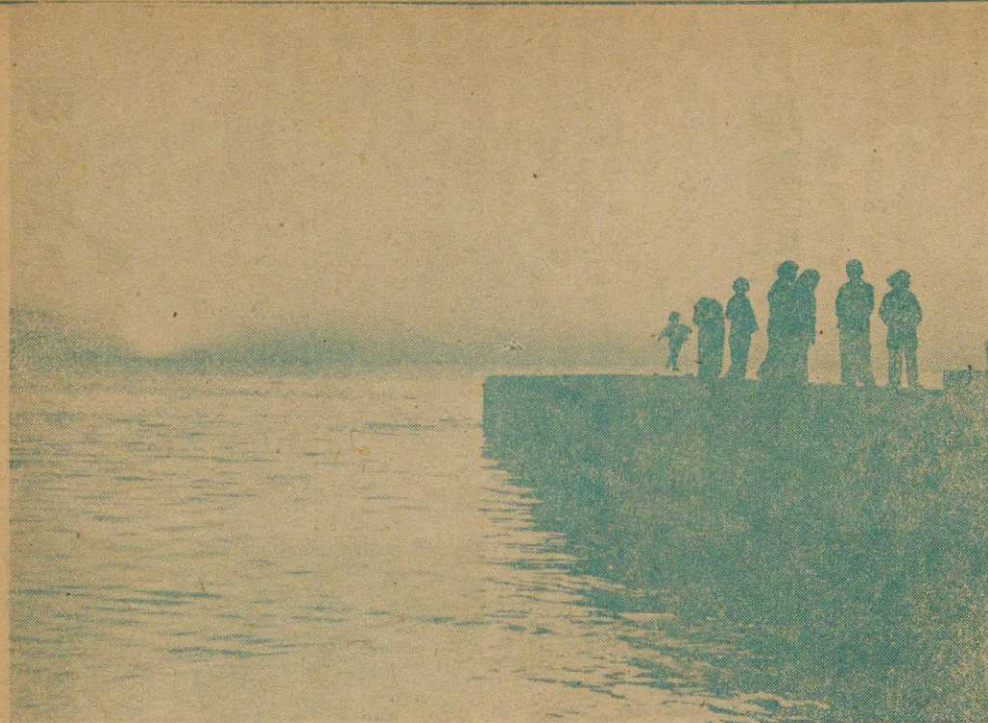




発行所 焼津市役所  
編集兼 鈴木 正雄  
発行人  
印刷所 共栄 印刷社  
定価 一部 2円



### 新春の焼津港



明けましてお目出度う御座ります。

鑿峰富士の初姿を仰ぎ乍ら戸毎に飄る日の丸の旗は平和日本の象徴であり、昭和二十九年の新春を寿ぐ唯かな光と存じます我が国は古くより民主主義の精神に徹して居るのであります。私共議会は新しき年

市議會議長 岩本善吉

### 理想の彼岸 目ざして

明けてお目出度うございます。年市民のみなさんの御協力により、自己の使命を果し得たかと思ふ。市勢上一段の躍進がみられようかという内容であります。私共はつねに市政の運営に当る際、焼津市の発展を促すこと、市民への利益を第一とし、第二回は新春を迎えた私に社にこみ入ることに二点は感慨一しお深いものがあに留意して参りましたが、おのずから心の引きしこれを遂行するために日まる思いが致すのでありまた新たな見地に立つて今年も目前の具体策を実行し

### 百年の大計に 盡力



昨年はいよいよ移すと共に市政上の総意を懸念であり、考慮し百年の大計にもとずきました。旧豊く大焼津建設の目標にむか田村との合い一段と微力を尽す所存存併も実現さあります。焼津申すまでもなくわが焼津市の歴史は原下の新興都市であるの上に特筆さみならず、年間三十億円のる年であ 漁業基地として、その将来この一ヶ年に輝かしい期待がよせられを勝かに思っております。このいかえし胸事を思ひます時私たちが市民中を去来すの誇りと希望には一段の明るさを覚えずにはおられません。私は常に変わらぬ市民市政担当としてよくの皆さん、市政に寄せられる御協力に對して深甚の敬意を表するものであります。こに新年を迎えるに当り皆さんと共に希望にあふれる誇りとした気晴をもつて、焼津市を更によりよく発展せしめることを念願するものであります。

て貴しと為す」と申します。家内中が笑顔でお正月を迎えられ家庭に職場に市中が和な裡に貧富貴賤の別なく老若男女を問はず一人一人の心から笑顔でお目出度う御座りますとお祝いを交すこと、これ即ち人心の統一した心理であり全国民に共通した喜びであり、理想的な民主主義の基礎であると共に平和国家のシンボルである存する次第であります。私共議会は新しき年

を遂げるに当りまして過去に7年の行政を省みまして大いに反省熟慮し、明朗なる民主主義政治の理想に向つて邁進致したいと覚悟を新たに致すものであります。当市は日本有数の漁業都市としての基礎も豊い本年は魚市場も完成され漁港修繕の第二次計画の具体化、これに伴う都市計画、幹線道路の整備旧豊田地区へ新駅の實現、市民の衛生並びに文化施設としての水道の完成、教育方面におきましては小中学校の増設等山積された事業は枚挙にいとまありませんが、大焼津市建設への諸事業に對し、忠実にその實現に務め、市民各位の福利増進に努めなければなりません。併に、隣接町村合併の促進に依り大焼津市建設の理想に向つて更に一段の飛躍を試みなければなりません。吾々は四方に近き市民の御協力を得て、常に確固たる信念の下、健全なる思想に燃え力とを加えまして、これら諸問題を完全に消化したいと念願するものであります。明けましてお目出度う新年の門出に當りまして、市民各位の御協力をお願い致す次第で御座ります。所載の一端を述べまして御祝詞と致しませ

# 市の成人式

## 招かれる若人七一〇名

一月十五日は「成人の日」に於て、今年成人に達した若人七一〇名(男子三七八名、女子三三二名)をお招きして成人式を挙げます。成人になられた諸兄には当日はぜひ出席されてこのよるごびを共にされる様お願いいたします。

該当者昭和八年一月一日より全九年一月十五日迄に生れた方

日時 昭和二十九年一月十五日午前九時より

会場 焼津市立西小学校講堂

式終了後映画鑑賞会を行う予定です。

# 戸塚建設大臣来焼

## 糞尿処理場予定地視察

私達の毎日の生活で欠く事のない問題は糞尿処理だと思えます。

大焼津市建設への途上にある私達の市には処理機関がなく只二、三の業者によつて処理されているもの未だ完全処理迄にはいかずおこまりの家庭も相当あると思われまふ。

これを解決すべく市



# 年末助け合い運動無事終了

## 集つた愛の贈物二四一、八〇〇円

不幸な人達へ温い手をさし伸べて楽しい、お正月を迎えていたゞきましよう

焼津市、社会福祉協議会、民生委員協議会、婦人会の共催で歳末助け合い運動を行いました。処置様方の御理解ある御協力によりまして左記の通り心ある愛の贈物が集りましたので、さつそく一般生活困窮者、病入院患者、老人ホーム收容者等に贈り不幸な人達を慰めました。

四日東小校で 消防出初式

毎年正月がやつて来ると必ず盛大に行われる恒例の勇壮な出初式が今年も華々しく挙行される。焼津市消防団では、消防志気の高揚と和衷精神の充実を図り併せて装備を点検するため、一月四日午前九時から東小学校庭において消防出初式を行うことになつた。式は市長挨拶、表彰状及び感謝状授与に続いて、ポン

地元の皆様には大焼津市建設百年の計の趣旨を御理解願ひまして処置場建設の為に御賛同願ひたいと思ひます。

(写真は、糞尿処理場予定地視察の戸塚建設大臣)

ア操法、規律訓練等あつて最後に出初式中の圧巻である豪華な消防車の一せい放

# 市立図書館案内

新刊案内

総記 豊岡県にある芭蕉の句碑、伊場積時、哲学 ニーチェ、社会科学 三井・三菱住友、印度、結婚について、商法下巻、工業 家族の健康、きもの産業 現代英米証券市場、現代会計全集、芭蕉講座

芸術 歌舞伎名作選、音楽のたのしみ、文学 美しい人々、悪い仲間、山荘記、トラ大臣になるまで、続次郎長三國志、銀杏のおちば、世にも不思議な物語(松川事件)、ちんびら浪人、天と地の結婚 日本古典名作集・祝草子、芭蕉講座

図書館はどれだけの人に利用されたか

月別	28年	27年
1月	829	296
2月	927	333
3月	953	572
4月	925	580
5月	1,058	830
6月	1,214	984
7月	1,767	894
8月	2,349	1,125
9月	1,602	910
10月	1,593	867
11月	946	1,049
12月	-	814

# 市民の皆様へ

## 市税の納入についてお願い

## 市民税 第九期分 固定資産税

納期限は一月三十一日限り

## 納付場所

静岡銀行市内各支店 駿河銀行市内各支店  
清水銀行焼津支店 丸生信用金庫市内各支店  
農業協同組合 市役所内金庫  
で扱っております。

統計は市の  
手ごなり  
足ごなる

工業統計調査  
漁業センサス  
各種統計調査  
に御協力下さ

今月は  
償却資産の  
申告です

一月三十日  
(土)迄

土曜日は半日です  
からお早めにお出  
かけ下さい。

上水道工事の申込  
を受付けておりま  
す。  
申込場所は  
水道課へ

消えた  
ふりする  
取つた灰

# 第二期成人学級終了

当日成人学級も第一期に  
引続き八月十八日より第二  
期が開講された所自らを研  
鑽しようとする多数の諸氏  
が夜間風雨をも、ものとも  
せず教場へ通う姿は誠に尊  
いものがあり且当市社会教  
育振興に寄与されている各  
位に対しては深く敬意を表  
するものであります。

本学級も予定通り終了を告  
げ去る十日午後七時より焼  
津高等学校に於て修了式が  
挙げられました。

来年度も多数の皆様のご協  
力を期待して居ります。  
修了者氏名左の通り、

一般教養  
講師 焼津高校法月先生  
内山英一、亀山俊雄、村松  
進次、仁藤延生、富田実、  
押尾定雄、河本清太郎、齋  
宮功、甲賀秀次郎、八木勝  
村松陸男、佐藤昌平、大野  
文雄、北原義猛、大石利行  
原川一郎、松永利三郎、岩

本智夫、塩沢実、岡村美佐  
江、岡村ひで子、森のぶ江  
松村京子、池田治江、石田  
ふじ江、小沢光子、中野美  
子、蒔田初江、下村安子、  
下村幸子、青木佐代子、樋  
口千恵、法月徳江、青島孝  
塩沢実、原田正枝、遠藤伊

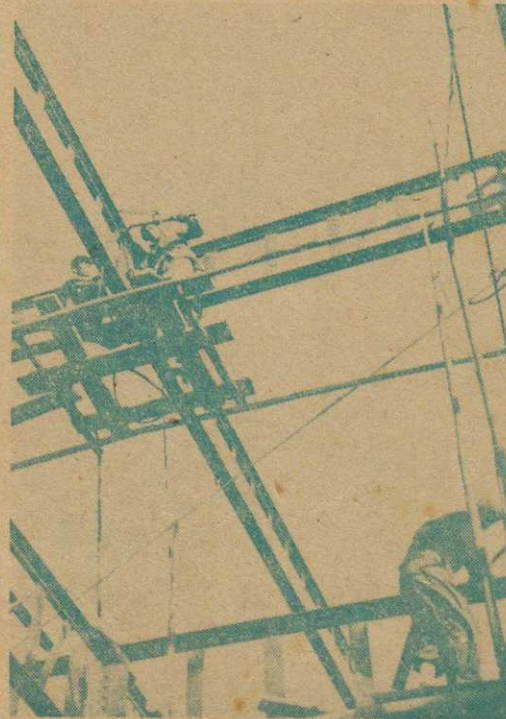
保子、長谷川鈴江、山田早  
苗、中野冬子、桜井静江、  
山田妙子、松永富士子、丸  
山珠衣、  
書道  
講師 佐藤先生  
神保ちづ子、小沢光子、森  
のぶ江、中野美子、松永利  
三郎、押尾定雄、河本清太  
郎、原川一郎、木南全英、  
小林透司、石田礼次郎、  
調理藥養

講師 焼津高校松永先生  
村松達、原田正枝、遠藤伊  
保子、松岡佐知子、服部か  
ね子、中野錦代、中野茂子  
長谷川鈴江、山田早苗、川  
宮四郎、山本都子、沼野孝  
子、  
文 学  
講師 焼津高校平井先生  
清水八郎、内山英一、田端  
聖樹、村松進次、仁藤延生  
富田実、川合四郎、篠宮功  
甲賀秀次郎、鈴木道元、龜  
山俊雄、下村忠、岩本友雄  
塩沢実、原田正枝、遠藤伊

中綾子、小沢光子、松尾佐  
知子、北原たま江、酒井末  
子、服部かね子、中野茂子  
村松たき子、鈴木ニミ子、  
下村安子、青木佐代子、長  
谷川多み、青島孝江、山田  
房子、岡村君江、村松静道  
レクレーション  
講師 中村指導課員  
長島孝、河本清太郎、押尾  
定雄、富田実、仁藤延生、  
石田武一、村武一、下村  
忠、服部宣快、清水八郎、  
鈴木道元、田端聖樹、木南  
全英、甲賀秀次郎、川口四  
郎、石田幸男、鈴木信行、  
塩沢実、青木昭年、下野博  
司、松永利三郎、松下愛子  
森のぶ江、小沢光子、中野  
美子、原田正枝、遠藤伊保  
子、青木佐代子、長谷川多  
み、中野茂子、池田治江、  
渡辺美代子、増田昌子、酒  
井末子、石田ふじ江、鈴木  
朝子、青島孝枝、山本都子

赤亨亮、仙伊、  
卯只吾、昌哉、  
圭奈宏、寅尚、  
己庄弘、彦暢、  
教昌、晋智、暢、  
朋杉、桐楠、橋、  
欣欽、柱浩、淳、  
爾猪、玲瑞、基、  
爾磯、祐謙、謙、  
綾惣、聰肇、龍、  
高藤、蘭虎、蝶、  
辰郁、西錦、鐘、  
須野、駒鐘、鹿、  
乃能、能、鹿、  
乃能、能、鹿、  
乃能、能、鹿、

工業統計調査  
調査期日 昭和二八年一二  
月三一日現在  
対 象 製造卸売業を営  
む事業所  
漁業センサス  
調査期日 昭和二九年一月  
一日現在  
対 象  
1、個人経営体  
自分の所有漁船又は借入  
漁船を用いて三十日以上  
自家単独の漁業を営んだ  
世帯、  
2、内水面(河川)漁業者、  
水産業協同組合中、内水  
面(河川)において漁業  
を営む者又は漁業に従事  
するものをもつて構成さ  
れるすべての組合及びそ  
の正組合員



東洋一の魚市場を目ざして

## 火の用心

講師 平出、小沢両先生  
石田ふじ江、池田治江、川

## 生れくるお子様のお名前に 寅、弘等九十二文字 常用漢字に追加

子供の名前をつけるときでつけることになっており  
は当用漢字と片かな平がなます。それ以外の文字を使  
うと戸籍で受けけない事になつていますので御注意下  
さい。尚次の九十二文字は  
当用漢字の中に追加され名  
前に使える様になりました  
丑 函 之 也 亘 表

二月中に行われる  
統計調査は  
一月中に次の様な統計調  
査が実施されますから皆さ  
んの協力をお願いします。

## 國民の祝日

元 日 一月一日 年のはじめを祝う  
成人の日 一月十五日 おとなになつた事  
を自覚しなすから生け披こりとする  
青年を祝ひはげます。  
春分の日 三月二十一日 自然をた、え生物  
をいつくしむ。  
天皇誕生日 四月二十九日 天皇の誕生日を祝う。  
憲法記念日 五月三日 日本国憲法の施行  
を記念し國の生長を期する。  
こどもの日 五月五日 こどもの人格を重  
んじこどもの幸福をはかると共に母  
に感謝する。  
秋分の日 九月二十三日 祖先をりやまい、  
文化をすゝめる。  
文化の日 十一月三日 自由と平和を愛し  
文化をすゝめる。  
勤労感謝の日 十一月二十三日 勤労を貴び生産を  
祝い、國民互に感謝し合ふ。

# 昭和二十八年年度上半期 財政白書

告示第一〇八号

地方自治法第二百四十四条第一項及び焼津市財政事情作製及び公表に関する条例に基き昭和二十八年四月一日から九月三十日までの市財政の事情を別紙の通り公表する。

昭和二十八年十二月一日

静岡県焼津市長 高富義一

## 市財政の概要

昭和二十八年年度における本市の当初予算額は一般会計

二〇五、四五四、〇一〇円

特別会計を含めて二八四、三九一、四五〇円と多額の数字を示して居りこの内には、上水道布設事業と共に多年の懸案でありました下

水道事業会計を新設し、一〇、〇〇〇、〇〇〇円を計上致したのでありますが、その後国の施策に伴う諸経費の増加によつて追加更生を行い九月三十日現計においては次の通りとなつて居ります。

一般会計 一三三、九三三、七〇円  
国民健康保険会計 一五、二二二、四四〇円  
公益質屋会計 八、九四三、〇〇〇円  
上水道事業会計 五、二二二、〇〇〇円

昭和二十八年年度上半期 市財政の概要

下水道事業会計 一〇、〇〇〇、〇〇〇円  
第二中学校の建設、失業対策及生活保護の実施等緊要の度を勘案し予算化を見たのでありまして、本市の発展と市民の更生施設に重点を置き効果的執行を図ることに致したのであります。

殊に本市は新生途上にあるのがありまして、この財政難にもかかわらず、予算の編成に当つては勢い計画の圧縮を余儀なくされている事情であり、事業であります上水道布設事業、向又本市の生命とも云うべき漁港の修築事業の地元負担金等に要する経費は膨大なるものであります。

は膨大なるものであります。要事業を厳選し最少の経費を以つて最大の効果をねらう計画を樹立し予算の編成をしたのであります。

その結果と致しまして、消防自動車、道路の改修、都市計画事業、市営住宅の建設、下水道の布設、

に随財政の確立や重点主義の徹底を図つても財政収入の面から思うようにならな

いのであります。

今後尚市勢の発展に伴い市として施行しなければなら

ない事業、その他の施策遂行のために多額の経費を必要と致しますので市財政の運営は益々困難となるもの

と考えられるのであります。第

二、三、四、五、六、七、八、九、一〇、一一、一二、一三、一四、一五、一六、一七、一八、一九、二〇、二一、二二、二三、二四、二五、二六、二七、二八、二九、三〇、三一、三二、三三、三四、三五、三六、三七、三八、三九、四〇、四一、四二、四三、四四、四五、四六、四七、四八、四九、五〇、五一、五二、五三、五四、五五、五六、五七、五八、五九、六〇、六一、六二、六三、六四、六五、六六、六七、六八、六九、七〇、七一、七二、七三、七四、七五、七六、七七、七八、七九、八〇、八一、八二、八三、八四、八五、八六、八七、八八、八九、九〇、九一、九二、九三、九四、九五、九六、九七、九八、九九、一〇〇

収入の最大要素である市税の徴収状況は予算額約三〇〇、〇〇〇円に比較して

四〇〇円に対し収入は約三〇〇、〇〇〇円に

なつております。この市税

の予算額について一人当、

一世帯当りの負担額を計算

してみますと一人当約三、

二〇円、一世帯当約二、四

〇円に

なつて

## 昭和廿八年度自四月至九月収入支出

### 一般会計

#### 収入状況は

収入の最大要素である市税の徴収状況は予算額約三〇〇、〇〇〇円に比較して四〇〇円に対し収入は約三〇〇、〇〇〇円になつております。この市税の予算額について一人当、一世帯当りの負担額を計算してみますと一人当約三、二〇円、一世帯当約二、四〇円に

なつております。この市税の予算額について一人当、一世帯当りの負担額を計算してみますと一人当約三、二〇円、一世帯当約二、四〇円に

なつております。この市税の予算額について一人当、一世帯当りの負担額を計算してみますと一人当約三、二〇円、一世帯当約二、四〇円に

なつております。この市税の予算額について一人当、一世帯当りの負担額を計算してみますと一人当約三、二〇円、一世帯当約二、四〇円に

なつております。この市税の予算額について一人当、一世帯当りの負担額を計算してみますと一人当約三、二〇円、一世帯当約二、四〇円に

なつております。この市税の予算額について一人当、一世帯当りの負担額を計算してみますと一人当約三、二〇円、一世帯当約二、四〇円に

なつております。この市税の予算額について一人当、一世帯当りの負担額を計算してみますと一人当約三、二〇円、一世帯当約二、四〇円に

が、我々市民の望む所は市全体の福祉を増進して住みよい焼津市を建設することでありこれは我々市民一人一人の理解と責任において達成しなければならぬのであります。

今後共財政の事情を充分認識せられ市勢発展のため格別御協力をお願いする次第であります。

市の所有している、いろいろの財産から得る収入、又これらを処分した場合の収入等の雑収入は予算額八〇、〇〇〇円に収入は約八〇、〇〇〇円に比較して

なつております。この市税の予算額について一人当、一世帯当りの負担額を計算してみますと一人当約三、二〇円、一世帯当約二、四〇円に

なつております。この市税の予算額について一人当、一世帯当りの負担額を計算してみますと一人当約三、二〇円、一世帯当約二、四〇円に

なつております。この市税の予算額について一人当、一世帯当りの負担額を計算してみますと一人当約三、二〇円、一世帯当約二、四〇円に

なつております。この市税の予算額について一人当、一世帯当りの負担額を計算してみますと一人当約三、二〇円、一世帯当約二、四〇円に

なつております。この市税の予算額について一人当、一世帯当りの負担額を計算してみますと一人当約三、二〇円、一世帯当約二、四〇円に

なつております。この市税の予算額について一人当、一世帯当りの負担額を計算してみますと一人当約三、二〇円、一世帯当約二、四〇円に

なつております。この市税の予算額について一人当、一世帯当りの負担額を計算してみますと一人当約三、二〇円、一世帯当約二、四〇円に

なつております。この市税の予算額について一人当、一世帯当りの負担額を計算してみますと一人当約三、二〇円、一世帯当約二、四〇円に

なつております。この市税の予算額について一人当、一世帯当りの負担額を計算してみますと一人当約三、二〇円、一世帯当約二、四〇円に

なつております。この市税の予算額について一人当、一世帯当りの負担額を計算してみますと一人当約三、二〇円、一世帯当約二、四〇円に

注 豫算額は年度末迄を計上してありますので御覧承願います。

支出はどうか  
議会費は市議会が円滑な運営を図る費用で市議会議員事務局職員の人件費その他の運営上の物件費等で支出の豫算額は四三、三三三円に

なつております。この市税の予算額について一人当、一世帯当りの負担額を計算してみますと一人当約三、二〇円、一世帯当約二、四〇円に

なつております。この市税の予算額について一人当、一世帯当りの負担額を計算してみますと一人当約三、二〇円、一世帯当約二、四〇円に

なつております。この市税の予算額について一人当、一世帯当りの負担額を計算してみますと一人当約三、二〇円、一世帯当約二、四〇円に

なつております。この市税の予算額について一人当、一世帯当りの負担額を計算してみますと一人当約三、二〇円、一世帯当約二、四〇円に

なつております。この市税の予算額について一人当、一世帯当りの負担額を計算してみますと一人当約三、二〇円、一世帯当約二、四〇円に

なつております。この市税の予算額について一人当、一世帯当りの負担額を計算してみますと一人当約三、二〇円、一世帯当約二、四〇円に

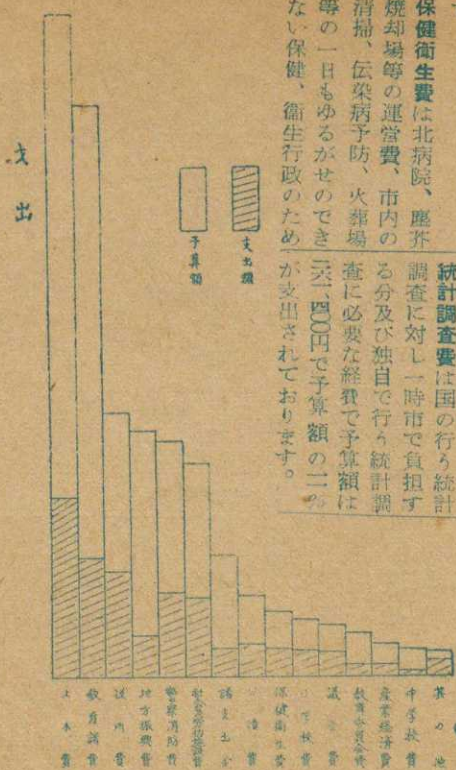
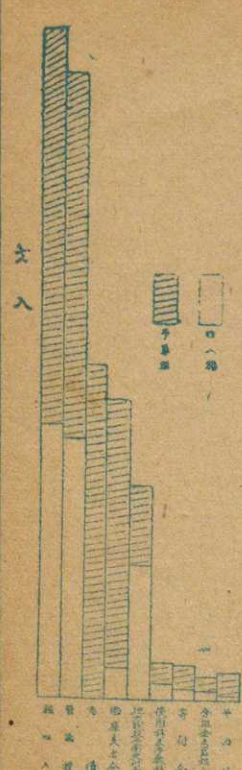
なつております。この市税の予算額について一人当、一世帯当りの負担額を計算してみますと一人当約三、二〇円、一世帯当約二、四〇円に

なつております。この市税の予算額について一人当、一世帯当りの負担額を計算してみますと一人当約三、二〇円、一世帯当約二、四〇円に

なつております。この市税の予算額について一人当、一世帯当りの負担額を計算してみますと一人当約三、二〇円、一世帯当約二、四〇円に

なつております。この市税の予算額について一人当、一世帯当りの負担額を計算してみますと一人当約三、二〇円、一世帯当約二、四〇円に

なつております。この市税の予算額について一人当、一世帯当りの負担額を計算してみますと一人当約三、二〇円、一世帯当約二、四〇円に



市立図書館の運営費、教育費、人件費、本年は特に第二中学校の建設費が加えられておりますので豫算額中最も多く豫算総額の2%がこの教育費に充てられております。豫算額は五十九萬九千九百九十九円で、豫算の八%が支出されております。

社会及労働施設費は社会保護、保育所、災害救助等社会事業に使はれる経費で本年は失業対策も含めました。豫算額六、四七〇円で、豫算の七%が支出されております。

保健衛生費は北病院、塵芥焼却場等の運営費、市内の清掃、伝染病予防、火葬場等の一日もゆるがせの二、二〇四〇円で、豫算額の二%が支出されております。

統計調査費は国の行方統計調査に対し一時市で負担する分及び独自で行う統計調査に必要な経費で、豫算額は二、二〇四〇円で、豫算額の二%が支出されております。

の経費で、豫算額は五、六三、八〇〇円です。その他の経費で、豫算額は三、四、五〇〇円で、豫算の四〇%が支出されております。

公債費は市借入金に対する元金利息の償還にあつて、経費であり、豫算額は六、六八七、〇〇〇円で、豫算の四%が支出されております。

諸支出金は市の内部的な事務に必要な経費で、豫算額は二、四七〇、〇〇〇円で、豫算の三%が支出されました。合計では、総予算額三、三〇、二〇〇円に、対し、三、三〇、二〇〇円が支出されております。

### 特別会計

#### 収入の部

区	予 算 額	収 入 額
国民健康保険	15,223,140	5,215,674
公益質屋	8,914,300	4,100,067
上下水道事業	51,233,000	16,375,556
下水道事業	10,000,000	200,000
合 計	85,370,440	25,891,298

#### 支出の部

区	予 算 額	収 入 額
国民健康保険	15,027,750	5,173,357
公益質屋	8,855,520	3,101,753
上下水道事業	51,116,220	16,711,289
下水道事業	9,750,000	131,094
合 計	84,749,490	25,117,493

支出の予算額には予備費を含んでおりません。

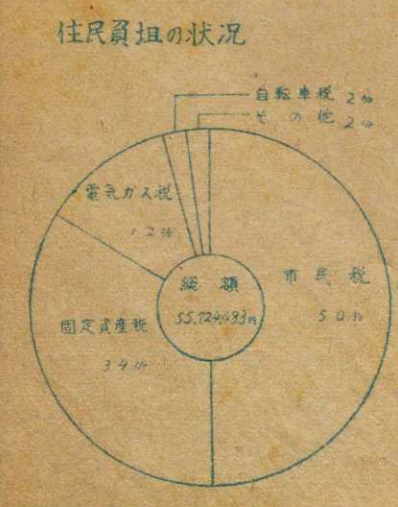
### 特別会計

本市の公営事業は上下水道事業、下水道事業及び公益質屋、国民健康保険事業であり、夫々特別会計をもつて経営致しております。各会計別収支は次の通りです。

出されておりました。予算額としてあり、その御承認の云々が支出されております。すくわしくは上の図表を御覧下さい。

注予算額は年度末迄を計上してあります。

注予算額には予備費を含んで居りません。



### 住民負担の状況

税 目	調 定 額	世 帯 当 一 人 当
市民税	27,835,452	4,987.53
固定資産税	18,871,051	3,381.30
自転車税	1,377,230	246.77
荷車税	284,150	50.91
電気ガス税	6,549,000	1,173.45
犬 税	64,000	11.47
旧法による税	293,600	52.61
目的税	450,000	80.63
合 計	55,724,483	9,984.68

世帯数 5,581世帯 人口 30,603人

### 住民負担の状況

市の財政も皆様の御協力により運営して参つたのでありますが、昨年度に引続き相当額の御負担を願わねばなりません。これを各税目別に見ますと次の通りであります。

### 財 産 調

#### 財 産 調 (土地、家屋を除く)

区 分	前期末現在	当期積立	当期消費	現在高
市 基 本 財 産	1,850.95	—	—	1,850.95
小 学 校 基 金 積 立 金	4,955.79	—	—	4,955.79
西 武 道 場 積 立 金	482.50	274.00	—	756.50
函 書 館 改 築 積 立 金	4,529.63	—	—	4,529.63
漁 港 修 築 積 立 金	29,625.67	—	—	29,625.67
漁 港 設 備 積 立 金	761.34	—	—	761.34
自 治 資 金 積 立 金	6,101.36	—	—	6,101.36
教 育 翼 賛 資 金 積 立 金	35,117.34	—	—	35,117.34
救 済 基 金 積 立 金	26,718.00	1,628.00	—	28,346.00
災 害 復 旧 費 積 立 金	8,527.62	—	—	8,527.62
厚 生 資 金 積 立 金	26,206.48	9,098.00	—	35,304.48
東 校 設 備 費 積 立 金	5,601.73	—	—	5,601.73
教 育 資 金 積 立 金 (学校後援会)	1,339.31	—	—	1,339.31
有 価 証 券 (小学校基本財産)	8,919.07	—	—	8,919.07
合 計	8,250.00	—	—	8,250.00
	168,986.79	11,000.00	—	179,986.79

皆様の焼津市は財産をいくら持つてゐるか、本年九月末現在(土地家屋を除く)市有財産の総額は、元九、九八四で一人当り約五四八銭、一世帯当り約三三三三三銭と異なります内容は先の「旬覧」下さい。

### 公 債 調

区 分	前期末現在	当期借入額	当期返済額	現在高
昭 和 2 2 年 度 漁 港 港 元 負 担 金	854,902	—	18,468	836,434
和 事 業 移 転 改 築 資 金	552,647	—	271,905	280,742
修 築 災 害 復 旧 事 業 資 金	1,000,000	—	—	1,000,000
西 武 道 場 積 立 金	1,351,709	—	77,780	1,273,929
昭 和 2 3 年 度 漁 港 港 元 負 担 金	9,065,457	—	521,643	8,543,814
昭 和 2 4 年 度 漁 港 港 元 負 担 金	1,000,000	—	—	1,000,000
昭 和 2 4 年 度 漁 港 港 元 負 担 金	1,000,000	—	—	1,000,000
昭 和 2 6 年 度 漁 港 港 元 負 担 金	1,000,000	—	—	1,000,000
昭 和 2 6 年 度 漁 港 港 元 負 担 金	6,000,000	—	—	6,000,000
昭 和 2 6 年 度 漁 港 港 元 負 担 金	1,400,000	—	—	1,400,000
昭 和 2 5 年 度 漁 港 港 元 負 担 金	8,000,000	—	—	8,000,000
昭 和 2 5 年 度 漁 港 港 元 負 担 金	2,000,000	—	—	2,000,000
昭 和 2 6 年 度 漁 港 港 元 負 担 金	773,452	—	118,825	654,627
昭 和 2 6 年 度 漁 港 港 元 負 担 金	8,900,000	—	—	8,900,000
昭 和 2 6 年 度 漁 港 港 元 負 担 金	1,600,000	—	—	1,600,000
昭 和 2 6 年 度 漁 港 港 元 負 担 金	6,000,000	—	—	6,000,000
昭 和 2 7 年 度 漁 港 港 元 負 担 金	1,500,000	—	167,194	1,332,806
昭 和 2 7 年 度 漁 港 港 元 負 担 金	9,000,000	—	—	9,000,000
昭 和 2 7 年 度 漁 港 港 元 負 担 金	17,000,000	—	—	17,000,000
昭 和 2 7 年 度 漁 港 港 元 負 担 金	1,500,000	—	—	1,500,000
昭 和 2 7 年 度 漁 港 港 元 負 担 金	3,600,000	—	—	3,600,000
昭 和 2 7 年 度 漁 港 港 元 負 担 金	—	2,500,000	—	2,500,000
合 計	82,098,167	2,500,000	1,175,815	83,422,352

公債とは市が大蔵省等にする借金で、本年九月末現在高は総額六、四三、三三三円で市民一人当りの負債は約三、七六円、一世帯当り約四、四九四円です、尚これを費目別に分類すると、次の様になります。

### 公 債 調

### 一 時 借 入 金 調

区 分	前期末現在	当期借入額	当期返済額	現在高
財 政 調 整 資 金	—	10,000,000	—	10,000,000
上 水 道 事 業 資 金	—	15,000,000	—	15,000,000
合 計	—	25,000,000	—	25,000,000

米飯提供業者は必ず外食券をお引換え下さい。

市税その他収入の遅延を補う財政資金、起債承認までの処置として一時借入したもので、現在高は本年九月末において総額五、〇〇〇、〇〇〇円があり、これを公債と合せますと、本市の借金は二〇八、三三三、三三三円であり、注 一人当り、一世帯当りは人口三、〇三三、一世帯数五、二二二で計算してあります。

### 公 債 調

