

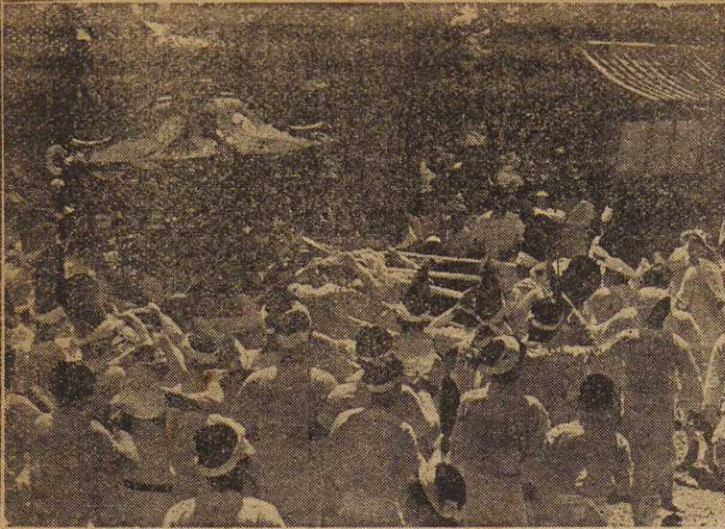


発行所 焼津市役所
 編集兼人 鈴木正雄
 印刷所 共有 印刷 印金 刷社
 定価 一部 2 円

連合大賣出しや仮装行列等

焼津祭に多彩な催

焼津祭に先だつて八月一 清水、金谷間の近郊へ焼津 日から十二日の間全市連合 おどりの公開をする一方市 大売出しが行はれ、ミシヤ 内では仮装行列、山車の行 イズ芸奴等の乗る自動車は 進などがあつて全市を挙げ



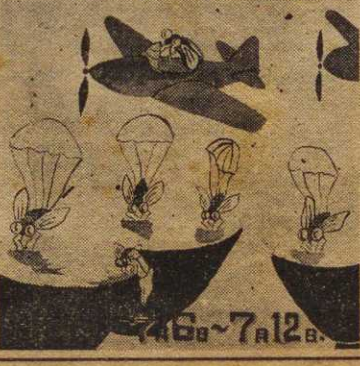
て祭一色に塗りつぶされる 尙焼津神社の由来は、 焼津神社は焼津駅南〇・ 八軒の所にあつて日本武尊 を祭神としており、創立年 代は反正天皇己酉と伝えら れ、昔人皇十二代景行天 皇の皇子日本武尊が東夷御 討伐の御途次この地の賊徒 が尊を欺き野中に誘いて焼 殺さんとした時、天叢雲劍 を抜いて草を薙ぎ払い向火 を放ちて反つて賊徒を討ち 滅し給いたる御事跡を伝え る由緒深い延喜式内の古社 で入江大明神と称し神階正 四位下であつた。神社の大 祭は毎年八月十二、十三日 の二日間で神輿渡御神子の 行事流籠馬其他種々の行事 が行はれる。殊に神輿の渡 御は古来より有名な荒祭と して近郷は勿論遠方よりの 参拝者が多い社宝中猿田彦 の面は宝歴十三年天下一出 目国右満作に成り日本三面 中の一面である。

第一期成人学級終了

第一期成人学級は四月よ り開講され七月二十八日を 以て第一期を修了しました 尙第一期修了生は左記の通 りであります。

- 一般教養 石田幸男、新村 継雄、村松進次、池谷二三 男、富田英、仁藤延生、松 永利三郎、川合四郎、長島 幸、蔭田はつ江、向坂とし 江、鎌田さん、遠藤伊保子 山本郁子、森のぶ江、松村 京子、石田ふじ江、中野美 子、村松文代、池田治江、 小沢光子、鈴木久江、樋口 千恵。
- 音楽 川本清太郎、前田安 啓、押尾定雄、石田武一、 鈴木道元、池ヶ谷輝幸、近 藤房子、鈴木孝子、服部静 枝、増田昌子、村松雅美、 松岡とし子、小沢広子、池 谷好子、川中綾子、長谷 川和子。
- 料理 蔭田はつ江、池田治 江、天野美枝子、曾根さち 子、小沢広子、石田ふじ江 中野茂子、中野鈴代、長谷 川あみ、四之宮鈴代。
- 書道 新村継雄、木南金平 村松達、川本清太郎、押尾 定雄、富田英、松永利三郎 川合四郎、近藤房子、鈴木 孝子、秋山ふさ子、森のぶ 江、村松雅美、増田昌子、 中野美子、鈴木久江、小沢 光子。

伝染病予防週間



- 掲げる予防法をよく守つて 防疫に努めて下さい。
- 予防法
- 一、室内床下は開放し風通 をよくすること、
 - 二、夜具や衣類は、天日に 当てよく乾燥させるこ と、
 - 三、流し場の下、日の当ら ない場所等湿気箇所は 速に石灰をまくこと、
 - 四、水溜り等は速になく せること、
 - 五、乳幼児の消化不良に気 をつけること、

刀剣類の登録審査

八月五日 島田市議会議室で

刀剣類を所有している者 をいゝます) 以上のようなものを御持ちの 方は登録を怠るとそれぞれ 罰則規定が制定されていま す未登録の方は八月五日午 前九時から午後三時まで島 田市議会議室に於て審査 会が行はれる事になつて居 ますから金式百円と印鑑御 持参の上御出かけ下さい。

つて来ますと必ず悪性の伝 染病が発生するものです、 こゝ言ふ季節に発生する伝 染病は特に消化器系の赤痢 疫痢の様な病氣であります あゝ恐ろしい病魔を防ぐに はどうしたらよいかと御心 配の事と思ひますが、次に

美術品若しくは骨とう品 として価値のある火なわ銃 式火器又は刀剣類は登録し なければならぬ事になつ ています。

(刀剣類とは、刃渡十五セ ンチメートル以上の刀、ヒ 首、剣、やり及びなぎなた

雨後の衛生

うつとらしい雨続きも、 やつと上り、各御家庭の主 婦の皆さんにはさぞ御忙し い事と思ひます。 例年のことですが雨が上り からりと晴れて暑い日がや

おそろしい ネズミの被害!!

ねずみは生涯を通じて人家には二十四位のねずみが類の食糧を横取りして生き棲息していることになりまてはるばかりでなく田畑を荒し廻るやら、伝染病を媒介するやら建物、器物を損傷するやら全く害獣振りを発輝して余すところがありませんが、吾々は文化国家の面目にかけてもねずみ駆除を徹底的に励行して一匹もねずみの居ない国にしなればならないと思ひます。さて世にねずみ算と言ひ葉が有ります通り其の繁殖力の旺盛なこと全く想像の外であります。計算した者によつて可成りの差はありますが先づ大きく出した方では一組のオス・メスが一年後には何んと二百七十六億八千二百五十七万四千二百二匹になるといふ正に天文学的数字を挙げている人もあれば一方少い方で八百八十四と云ふ極めて地味な数字を挙げている人もあります、又棲息数について或る人の計算したところによりますと大体人口の四倍位居るのだそうです、若しそらだとすると五人家族の

家には二十四位のねずみが棲息していることになりまてはるばかりでなく田畑を荒し廻るやら、伝染病を媒介するやら建物、器物を損傷するやら全く害獣振りを発輝して余すところがありませんが、吾々は文化国家の面目にかけてもねずみ駆除を徹底的に励行して一匹もねずみの居ない国にしなればならないと思ひます。さて世にねずみ算と言ひ葉が有ります通り其の繁殖力の旺盛なこと全く想像の外であります。計算した者によつて可成りの差はありますが先づ大きく出した方では一組のオス・メスが一年後には何んと二百七十六億八千二百五十七万四千二百二匹になるといふ正に天文学的数字を挙げている人もあれば一方少い方で八百八十四と云ふ極めて地味な数字を挙げている人もあります、又棲息数について或る人の計算したところによりますと大体人口の四倍位居るのだそうです、若しそらだとするとすると五人家族の

働く婦人の為に

縣營婦人ホームが出来ました

働く婦人の為に県營の勤勞婦人ホームが静岡市隣匠町三丁目四番地の八に出来ました、働きたいと思つても住むところがなくお困りの方特に未亡人の方のために好都合だと思ひます

入居資格
一、看護婦、家政婦として働ける体の丈夫な方
二、十八才以上五十五才未満の婦人

三、ひとりで入居できる方
入居の申込
入居を希望される方は居住地の市町村長の身元証明書を持参の上静岡公共職業安定所(静岡市追手町二四七番)へ入居手続をとつて下さい。

その他参考事項
一、婦人ホームに入れば公職業者が働き場所を無料であつて働きにても手数料はとりません、最近の家政婦の手間賃は普通食付で一、二〇〇円です。

八月は配給米の特別整理です

八月分の配給実施計画に於いて、お米の配給は八月中に完了するものと、八月末日迄に消費のみならず買受けなければこの買わぬ量は八月末において打切られます。これは昭和十六年十二月八日に始まり昭和二十年のこの日に月末日、八月末日、十一月より早く終わりました。

悪夢のような太平洋戦争終戦記念日です
昭和十六年十二月八日に始まり昭和二十年のこの日に月末日、八月末日、十一月より早く終わりました。

七月五日から小包料金が改正されました

こうして日本は七月二十六日に出了たポツダム宣言に無条件に降服、ついに終戦の日を迎えたのです。

ポツダム宣言は日本をして自由を尊重する平和な民主主義の国にすることなどが書かれています、この宣言のよるにもう二度と戦争のない平和な国にしようではありませんか。

※重量四匁以下のものでも長さ、巾、厚さの合計が一米をこえるものは重量六匁の料金とする、その他改正された主な事項は、

○国内の航空郵便制度が廃止され、速度郵便制度に統一されます、その結果連達郵便の書状や、はがきは航空路によつて運送する方が速い場合は、航空路によつて運送されます。

○四キログラムを超える書状と、四キログラムを超える合計が一メートルを超える小包郵便物は、連達とすることが出来なくなり、速達になりました、

○小包郵便物の運送料が五十円(旧四十円)になりました、

その他の詳しいことは最寄の郵便局でお尋ね下さい。

重量二匁迄	重量四匁迄
市内	市内
第一地帯	第一地帯
第二地帯	第二地帯
第三地帯	第三地帯
重量六匁迄	重量六匁迄
市内	市内
第一地帯	第一地帯
第二地帯	第二地帯
第三地帯	第三地帯



こうして日本は七月二十六日に出了たポツダム宣言に無条件に降服、ついに終戦の日を迎えたのです。

ポツダム宣言は日本をして自由を尊重する平和な民主主義の国にすることなどが書かれています、この宣言のよるにもう二度と戦争のない平和な国にしようではありませんか。

警告 幼穉形成期には田の水を落さないこと

第二回納税予納証券賣出し 八月五日より二十五日まで

銀行より高率な

納税豫納証券賣出し

焼津市の皆さん
税金が最も安くしかも割
よく納められる方法を御存
じですか。
それは唯今売出し中の納
税予納証券であります、既
に皆様は御承知のように今
年の焼津市の予算は約二億
五百万円余りでこの中の五
十五%に当る一億一千余万
円が市民の皆様に必要な第
二中学校、都市計画、市営
住宅、失業対策、消防施設
等の建設にふりむけられる
のです、しかしこれ等の重
要事業を遂行するには予算
の不足を占める財源である税
金の収入に依り成否が決め
られるのです。
この様に市の行政上の重
要な鍵である税金が豫定通
り収入され、しかも容易に
納税出来る様にしたと考
へ今度市民の皆さんから公
募に依る納税豫納証券の発
行をする事になりました。
この納税豫納証券利用に
依る皆様の利益は、
一、楽に納められる(証券
のまゝ納税出来る)
二、利子先どりて税に振り
向ければ年一割六分の利

廻り(この場合買った日
から九〇日据置いて税に
振りむける)
三、現金償還の場合は年八
分の利廻りで買った日か
ら一八〇日据置いて償還
される、
この様に納税には最も条

第二回統計圖表展示会

展示圖表募集

統計への親しみと認識を
深め統計思想の普及と宣伝
を目的として国勢、県勢、
市町村勢等を一般に紹介す
る為左記によつて統計圖
表を広く募集します。
一、応募資格
一部 市町村の統計専任
職員・二部 小中学校の
児童生徒・三部 高等学
校以上の学生生徒・四部
一般。
二、圖表の内容、原則とし
て構図及内容は自由、本
県又は県下市町村勢を表
現するものであり資料は
最近のものによる。
三、材料規格、原則として

日本標準規格B 本判(76
Ean X 108Ean) 又は四
六判ケント紙(29.7 X
37.6)の大きさ、絵具
はなるべくポスター・カ
ラーを使用のこと。
四、締切期日 昭和二十八

のよい納税豫納証券を唯
今市役所にて売出中であり
ますからこの割のよい証券
制度を是非御利用下さる様
市民の皆様におす、すると
同時に御理解ある御協力に
依り市へ一時お金を融通し
ていただき行政の円滑なる
運営と大焼津市建設の一日
も早く完成させる様に皆様
の絶大なる御協力をお願い
申上げます。

六月の人口動態

出生	3218	男女	1849
死亡	4945	男女	2529
産	4	男	2
産	5	女	2
婚姻	29	男	2
離婚	2	男	2

年九月十日
五、送付先 静岡県総務部
統計課内静岡県統計協会
六、注意 ①統計圖表の裏
面に住所、学校名、市町
村名、学年、年令、氏名
を明記のこと。
②使用した統計資料の出所
及調査期日を明記のこと
③応募作品は原則として返
還しない。
七、発表 入賞者への個人
発表は十月上旬迄に本人
に通知と共に新聞紙上で
八、圖表展示 昭和二十八
年十月上旬(中部)中旬
(西部)下旬(東部)

国民健康保険

協立病院

焼津協立病院は国民健康
保険を行つてゐる焼津、小
川、東益津、豊田、大宮、
和田の一市五ヶ町村の協同
出資によつて出来た保険組
合病院であります。いかに
えればこの六ヶ市町村の被
保険者の病院であると云ふ
事が云えます、ですからこ
の六ヶ市町村の被保険者の
方々は大いにこれを利用す
る権利が生ずる訳でありま
す。焼津協立病院は昭和二
十二年五月三十一日より事
業を開始して居りますがこ
れに保及健保関係法人より集め
た金を一割被保険者並に船
業に対する協立病院の過去
の功績は非常に大きかつた
事をお伝え致します。

二七六、八一〇円を加えて
建設したものであつて医療
機関の不足していた当時と
しては誠に注目すべきもの
でありました。其の後医師
住宅の建設看護婦寮の新築
と医療機械を整備する等極
力病院としての充実を図る
一方出資者への感謝を含め
て月々国保関係の収入より
一割(現在は五分)を保
険料又は保険料の減額に
ふりむけて来たのでありま
す。今日協立病院に対する
世評について色々耳にし
ますが本市国民健康保険事
業に対する協立病院の過去
の功績は非常に大きかつた
事をお伝え致します。



七月の小賣物價

品名	銘柄	単位	価格
米	白中	1kg	185.00
米	白中	1kg	60.00
米	白中	1kg	206.60
米	白中	1kg	350.00
米	白中	1kg	12.00
米	白中	1kg	13.00
米	白中	1kg	63.30
米	白中	1kg	14.00
米	白中	1kg	12.00
米	白中	1kg	9.60
米	白中	1kg	13.30
米	白中	1kg	63.30
米	白中	1kg	43.30
米	白中	1kg	140.00
米	白中	1kg	140.00
米	白中	1kg	150.00
米	白中	1kg	46.00
米	白中	1kg	27.00
米	白中	1kg	123.30
米	白中	1kg	22.30
米	白中	1kg	65.00
米	白中	1kg	42.60
米	白中	1kg	168.30
米	白中	1kg	403.30
米	白中	1kg	42.60

母子福祉資金の貸付

希望者の申込受付について

母子福祉対策として社会的経済的に特殊な事情にある母子家庭に対し各種の資金を貸与して自立を計らせると云ふ母子福祉資金貸付の割当額が決定しましたので左記に該当する方で希望する場合は市役所内福祉事務所(民生課)に規定の申込書を提出して下さい。

一、申込者の資格

左に掲げる範囲の女子で現に満二十才未満の児童を扶養している女子、
イ、配偶者と死別、又は離婚し現に婚姻していない女子、
ロ、配偶者の生死不明、又は遺棄されている女子、
二、貸付ける資金の内容
イ、新たに事業を開始するに必要の資金

るのに必要な生業資金、就職に際し必要な支度資金、
ハ、事業を開始し、又は就職に必要な知識技能を習得している期間中の生活を維持するのに必要な生活資金、
ニ、現在行っている事業を拡張、継続するのに必要な事業継続資金、
ホ、修学資金、
ヘ、扶養している児童が事業を開始し、又は就職するために必要な知識技能を習得させる為に必要な修業資金、
三、申込上の注意事項
イ、申込は市役所内民生課、
ロ、申込用紙を受取る時は貸付資金の名称、具本実業家列伝、天皇家の歴史、
社会科 世界の明暗を追つて、教育社会学、経済年史一九五三、社会学概論、経済分析、特殊児童判別基準とその解説、
自然科学 昆虫記、有機科学概論上、高等数学の公式、
現代朝鮮の歴史、日

体的方法等をはつきり申出ること、
ハ、今回の申込による貸付は大体八月一杯にて完了すると思はれるがもし割当額に対し申込が著しく超過する場合は順位を附し県に申達するものとする。この場合、貸付を否決された時は第二次割当額(九月分、初旬判明と思われる)に廻すべく考慮する。
ニ、不正手段にて貸付を受けた時は罰せられるホ、さきに申込を受付けた遺族国庫債券担保貸付及遺族国庫債券買上措置は既に割当額を全部消化したので母子世帯で申込書を提出し否決された方の内希望するものは改めて、この貸付を申込みことは差

支えない。
ハ、今回の当市の割当は総件数一二八件分である。
ト、申込資格、その他手続上不明の点は市役所民生課に問合せ下さい
四、保証人は一名以上を必要とします。

上水道

八月中旬に通水

私達三万市民が待ちに待った上水道工事は太平建設の手に依つて日夜の別なく工事を続けて居りますが工事の目鼻もつき大体八月の祭前後を期して港への通水を行う予定です、尚一般家庭への給水は九月の予定で工事を進めて居りますから水不足になやむ主婦の方々も水に対する心配は解消するわけです。

これからの稲の肥培管理について

稲の生理

今年には田播から今日と言つてよい天気の日がありましてので、稲は肥料の効き方が遅れて来て居りますので、生育が遅れているのと、稲は軟弱に育つて居ります。この様な時には必ずと言つてよい程病気が出て来るものです、こんな年の管理は非常にむづかしいものですが、
八月十日頃がその時期です子供から大人になる大切な時期でありますから分ケツの終期に肥料が効き過ぎていると無効分ケツが多くなり、余分な肥料を吸はれるので稲草の出来の割合に収量がないと言ふ事になります、又幼穂形成期の八月上旬田に水がないと種が小さくなる原因となりますので、
照不足の時には同じ様なこととなる訳です。
病害虫の防除
一、イモチ病が発生しなくても、今年には豫防的に過石灰ボルド液六斗―八斗式を撒布する事が必要です。
1、発生したならば先づ右の薬剤を撒布する、
2、田の水を落さない様注

稲の生理

稲は七月下旬分ケツ(有効分ケツ)の終期に入り(その後に分ケツしたものは穂が出ない)として八月始め幼穂形成期といつて穂を出す準備をする訳です。愛知旭で云えば穂の出るのが九月四日と致しますと、それより二十五日前の

窒素の過剰

稲は反当三石の玄米収量を上げようとする場合、窒素二貫、磷酸八〇〇匁、加里一貫八〇〇匁が必要とされて居ります、これを肥料に変えて申上げますと硫酸一〇貫、過磷酸石灰五貫、硫酸加里四貫となります、稲は肥料中窒素に対してはゼイタク吸収を起し易くアンモニヤ中毒を起す訳です、こんな時には稲は軟弱になり葉が下垂する様になりますのでイモチ病が発生し易くなるのです、尚窒素の過剰は肥料が多い時ばかりでなく今年の様に雨の多い日

窒素の過剰

土用干等々を注意しなくてはなりません。
3、窒素肥料を控え加里肥料を施す、
意する(落水すると肥料が効いて来て病気を助長致します)

本年は発生が多いとされて居りますので、被害地は九月上旬新農薬パラチオン剤を一、〇〇〇―一五〇〇倍にして反当一石五斗を株元に掛る様注意して撒布して下さい、撒布時は申上げるまでもなく毒薬ですから充分注意する事が必要です。

一般市民に警告

ホリドール撒布地は赤い旗を立て、ありますから注意して下さい。

近日入刊図書

口紅から機関車まで・レイモンドロウイ、日本の顔
毎日新聞、病めるアメリカ
石垣綾子、黒船記・川路柳虹、歴史の扱ひ方・つどう
虹、歴史の扱ひ方・つどう
電氣抵抗歪計・三宅康友訳

図書館便り

主な新刊図書

浮島ヶ原開拓史、玉川子供百科事典、
現代朝鮮の歴史、日

リチャードノイトウ作品集、食用の微生物、解説
レーダー機械製図の原理
船用機関史話、
産業 温泉と旅の計画事典
園芸手帳、商売の事典、
芸術、演劇の本質と人間の形成、写真で見る新中国、
商業デザイン全集と、年聞代表シナリオ集、

語学 基礎ドイツ語、現代中国語入門、英語の成立、
図解ロシア語入門、古語事典、
文学 比較文学、現代紳士録、子供達は見ている、現代随想全集、ガラスの城、
花の生涯、旅路、日本文学の研究、日本文学思潮、処女家アンナブルナ、学門と