



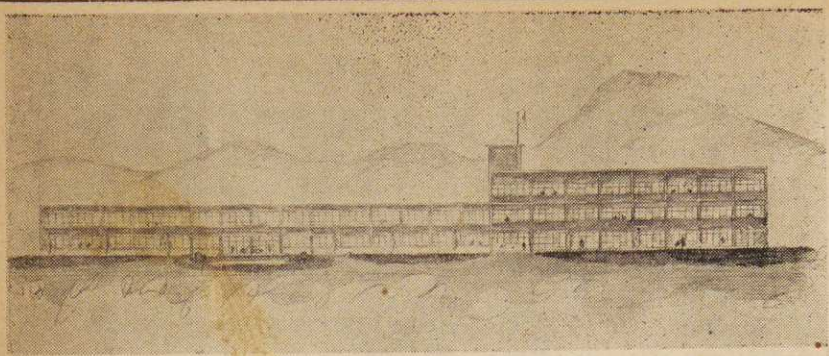
発行所 焼津市役所  
 編集兼 山口謙三  
 印刷 共栄  
 定価 郵賃 4円

人口動態 (5月末日) 集計分

人口	65,422
世帯	12,945
男	33,455
女	31,967

# 待望の市立病院起工

## 來年四月に開院の予定



市民の大きな期待を集めている大病院が、いよいよ出現する運びとなりました。さる五月三十一日午後三時から、市内三ヶ名(老人ホーム前側)の地内で関係者列席のもとに起工式をあげ、写真・正面より見た病院完成図(上)と起工式(下)の模様を掲載します。

この建物は病棟が三階建各階一三八坪(病床二九床)で延四一四坪  
 管理診療室、一階四八七坪  
 二階一八七坪、三階四〇〇坪、塔屋一四坪、延八二八坪  
 サービス棟、一階二〇〇坪  
 二階六五坪で延二七五坪となっており、近代化された設備が多く採用される事になつており市民の厚生事業としての大きな役割をはたす事になるでしょう。

皆様の家庭、商店又は組合工場、事業場等でガソリン、重油等石油類や濃硝酸、硫酸、生石灰等を販売したり使用したり常に貯蔵しているところでは、消防法で危険物取扱主任者免許証を持つていなくてはならないと扱ふことが出来ないことになつて居ります。従つて免許証がない人が取扱つて商売や事業をしていられると罰せられる事になりますので、これらに  
**危険物取扱者は 免許証が必要です**

【乙種免許】六ヶ月以上危険物取扱の経験のあるもの。  
 試験科目：【甲種】①消防法②危険物取締条例③化学物理④消防常識【乙種】①消防法②危険物取締条例③消防常識  
 4 受験申請書締切日：七月十二日  
 5 受験申請書類：(イ)受験申請書 (ロ)写真、ライ合は使用主の証明書 (用紙消防署にあり) (ハ)写真、ライカ型一枚、試験日前三ヶ月以内に撮影した無帽上半身のもの (ニ)身分証明書一通市長の証明のもの (ホ)健康診断書一通医師の診断書(へ)手数料、焼津市収入証紙十二円  
 注意：従来市外通話料に計算されていた島田・藤枝への通話料金はメーターに記録されて度数料に加算されるようになります。自動即時の区間では最初の0を廻して十秒以上たつと切れて話中音が出ますから掛け直さなければなりません。  
 島田・藤枝より焼津へ掛けるときの市外番号は062番です。  
 一 電報電話局

### 即時通話開始

六月二十三日から島田電報電話局が自動電話に改められるのを機会に焼津・藤枝・島田間の市外通話は即時通話となり、この地区の電話はますます便利になります。  
 なお焼津から市外通話のかけ方も次のように変わりましたから御注意下さい。  
 1 島田市へ→市外番号073番につづいて相手加入者の電話番号をダイヤルすると即時につながります。料金は一通話二十一円(度敷料)  
 2 藤枝市へ→市外番号066番をダイヤルすると藤枝局交換取扱者が出ますから相手加入者の番号を告げると即時につながります  
 3 静岡局へ→従来市外番号は0番でしたが、02番となりました  
 その他は従来通りです。  
 (例)静岡局2局の3243番は02-12-3243となります。  
 天気予報電話も02-1177(旧0-1177)と変わります  
 4 東京へ→従来通り103番をダイヤルして申込み下さい。即時につながります。  
 5 その他の局へ→従来通り106

消防署。乙種(焼津市講堂) 3試験資格：【甲種免許】①乙種免許を受けた後一年以上危険物取扱の実務経験を有するもの②学校教育法の高校以上卒にして化学専攻者で六ヶ月以上危険物取扱の実務経験のあるもの  
 一通用紙(消防署に有ります) (ロ) 申請書又は証明書一通 甲種受験者：乙種免許証写し及び乙種免許証交付日より一年以上危険物実務経験の答申書又は従業員の場合は使用主の証明書 乙種受験者：六ヶ月以上受験しようとする類の経験した事実の答申書又は従業員の場合  
 申請書又は従業員の場合合は使用主の証明書 (用紙消防署にあり) (ハ) 写真、ライカ型一枚、試験日前三ヶ月以内に撮影した無帽上半身のもの (ニ) 身分証明書一通市長の証明のもの (ホ) 健康診断書一通医師の診断書(へ) 手数料、焼津市収入証紙十二円  
 注意：従来市外通話料に計算されていた島田・藤枝への通話料金はメーターに記録されて度数料に加算されるようになります。自動即時の区間では最初の0を廻して十秒以上たつと切れて話中音が出ますから掛け直さなければなりません。  
 島田・藤枝より焼津へ掛けるときの市外番号は062番です。  
 一 電報電話局

# 村づくりは私達の手で

## 新生活モデル地区になった大島区

さる六月十三日午後一時から静岡市の県民会館で、創立五周年記念「郷土をよくする研究大会」が開かれ、静岡県下四十六の団体から審査の結果選ばれた新生活モデル地区九団体の内に、本市大島区が抜選され、知事賞ならびに読売新聞社賞を授与されました。大島区(旧大富村大島)の人達は戦時空軍基地として多くの美田を失い、戦後に続く長い間の苦しい生活の中に明け暮れてきました。ようやく接取を解除されても、荒いには大島公民館を完成させ、共



写真：大島区民のセンターとなる公民館

同作業所と茶の間を得た人々の喜びは大きく、その「協力」と「協同」の成果が認められることになったのです。

# 信用保証協会について

## (一) 中小企業金融の紹介

1 目的：銀行や信用組合など金融機関が、中小企業者になかなか融通しなかったのは、その信用状態が分らないことが一番大きな原因です。

## (二) 主要業務

① 中小企業者が金融機関に対して負担する債務の保証 ② 資金の貸付、手形の割引または給付を受けるときに保証します。

## (三) 保証を受ける事業

この場合、支払金額に対しては保証協会の代つて金融機関に支払うこととなります。

## (四) 保証料

保証料は保証金額に対し、年三分以内とされており、その範囲内

において協会によつては、小口保証、普通保証などの種類毎に保証料率を定めています。

## 5 保証付借入の手続

保証に依る借入希望の方は、まず取引の金融機関によく相談して下さい。保証があれば貸してもよいということになる、金融機関から信用保証会に保証を依頼することになります。保証協会は事業の内容を調査して保証をしても差支えないときまりましたら、そのことを金融機関に通知し始めて融資が成立するわけです。また保証協会が調査した上で金融機関に斡旋することもあります。取引金融機関との間でま

## 6 保証融資を受けるには

1 以上の信用保証とは金融機関の貸出に対して保証協会が支払保証をする制度です。しかし全然取引のない銀行に貸出を求めるとは、なかなか難しいことですから平素出来るだけ銀行を緊密に利用しておかれることが大切です。

# 七月の行事

- 2日 定例教育委員会
- 3日 米穀堆進協議会
- 3日 城之腰平島正勝氏戦歿者貴骨伝達式
- 5日 農地部会・農業委員会
- 5日 第三種共同漁業権漁場に於ける魚礁設置の立合
- 上旬 中学校学年研修会
- 〃 中学校保健衛生研修会
- 〃 民生委員協議会
- 10日 新生活学校開校式
- 〃 自作農維持資金借入に対する農業委員会
- 〃 新農村振興協議会
- 8~18日 水稲病害虫一斉防除・バラチオン危害防止啓蒙
- 13日 七夕書道展
- 14日 写生大会
- 中旬 養鶏講習会
- 〃 商店街美化懇談会と店舗診断
- 〃 青年学級連絡会
- 〃 青年学級講習会
- 〃 青年団キャンパ指導者講習会
- 20日 市内校長会
- 〃 水泳指導管理
- 21~22日 青年学級キャンプ大会
- 下旬 婦人会講習会

## 静岡縣地図を申込みました方に

さきに予約申込みを受けました、最新版静岡縣地図がこの程出来上り、申込みされた方々に対し御通知をさし上げ現在配布中ですが申込みされた方々に来られない方は、現金引き換えにお渡ししております。今回は色刷地図のみで、白地図は出来次第御通知致します。なお県では第二版の印刷発行を計画しておりますが、近日中にその要項を本紙に掲載する予定です。

## 中小企業者に 特別小口融資

毎年市内の中小企業者の中元仕入のため、特別小口融資を行つておられますが、本年も次の要綱により取扱うことになりましたので、御利用されるようにおす、めします

【要綱】

- 一、資金借入申込資格：市内において引続き六月以上事業を営む中小商工業者で、以下各要綱に適合しているもの。
- 二、貸付金最高限度：金三十万円です。
- 三、貸付期限：三カ月
- 四、資金の用途：運転資金、生産資金に限り、(生活資金借付金は認めません)
- 五、保証：確実な保証人が二人(担保は微しません)
- 六、貸付取扱金融機関：市内各銀行、信用金庫本店
- 七、貸付資金の総額：金一千万円(市預託金及び金融機関自己資金)
- 八、申込取扱期間：六月二十日より七月末日まで(期間中でも資金の総額に達した時は締切ります)
- 九、その他：貸付の決定は焼津商工会議所及び各金融機関よりなる審議委員会の審査を経て県信用保証協会の保証を得る事を条件とします。(保証料もを一緒にしない事)

は日歩六厘、金融機関利息日歩二銭九厘、計三銭五厘)  
 申込所：焼津商工会議所 電話四〇六六番、焼津中小企業相談所 電話四〇六六番

### 篤志者

焼津市一中、一八〇天野ゆき江さん(32)は社会福祉事業に使用して下さいと二万五千円を寄附されました。  
 これは亡夫義雄さん(一丸冷凍工場長)の死亡(去る五月二十七日死亡)の際の香典返しを寄附されたものです。

### 住宅金融公庫の融資について

【受付期間】七月一日と七月十五日  
 【取扱店】焼津信用金庫  
 【申込者の資格】  
 ▽所定の自己資金はあるが住宅に困っている人。  
 ▽本人の収入月額が公庫から借入金十万円につき五、五〇〇円以上あること。  
 ▽建築予定の敷地を所有しているか確実なる借地があること。  
 ▽同居人が一人以上あること。  
 【貸付の条件】  
 利率：年五分五厘  
 償還期間：十八年以上  
 貸付限度：九坪以上十五坪まで  
 貸付金限度：標準建設費(木造三万円)の七割  
 なお詳細については焼津信用金庫本店又は市役所建設課へお問合せ下さい。

次は食餌であります、今日迄野菜食を奨励し、蛋白は極端に制限されて来たようであり、蛋白は唯過剰にならぬように注意すればよいのであつて、むしろ食塩の方が高血圧と大きな関係があると考えられています。食塩はなるべく減すように心掛けて下さい。調査によりますと、高血圧者の多くは、その食生活において一人一日当りの食塩摂取量は平均二三グラムでこれに比べて非高血圧者は一八グラムとなつています。従来日本人の食塩摂取量は二〇〜四〇グラムであり、過剰ならぬように注意して下さい。

### メートル法を使いましょう

昭和三十四年からメートル法専用になります。尺貫系、ヤード、ポンド系の単位は使われません。

### メートル法とは

長さ、重さ、体積等、物の量をはかる時、メートル、キログラム、リットル等の単位を使つて下さい。

### メートル法をなぜ採用するか

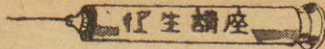
現在尺貫法、ヤード、ポンド、法等が雑然と使用されていて、全く不便であり、又学術上の単位と一致しないため、メートル法一本立にする必要があります。

### メートル法はなぜよいか

十進法で計算が便利です。単位の名前が揃つていて覚え易く国際性があり、科学的にも合理化されています。

メートル換算法

米を間に	1割加えて
米を尺に	2割加えて
尺を間に	3割引いて
尺を斤に	5割引いて
斤を尺に	5割引いて
斤を間に	3割引いて



### 【第9回】

## 梅雨期の衛生 (その二)

いようにする。

- 3、食品取扱者は健康診断及び検便をする。
- 4、材料は精選し、衛生的に保持する。
- 5、調理した食品は冷い風通しのよい処へ貯え、熱いものと冷い

1、中毒原因により汚染される事を防ぐ(台所、調理場、食品の貯蔵所は清潔にする)

- 1、医師を招くこと。
- 2、食へたものを吐かせる(食塩水芥子水一合の水に茶さじ一杯)
- 3、ヒマン油又は洗腸によつて排便させる。
- 4、保温に注意し(湯たんぽの使用、(発熱あれば頭部を冷す))
- 5、呼吸がおとろえた場合は人工呼吸を行うのもよい。

6、調理後、救急時間を経つたものは今一度加熱して食へる事。

●急救法

時期としては六月〜十月に多く、原因食品としては①魚介類②その加工品③こく類④きのこ、野菜⑤獣鳥肉類⑥酒精飲料となつております。雨期に入ると食物も腐敗し易く、胃腸の働きもぶくなり勝ちですから、つとめて暴飲暴食を禁じ、古いものは食へないようにし、食前の手洗は特に励行して下さい。そしてこれからの疾病予防におたがいが注意協力し合つて明るい健康生活をおくりたいものです。

参考：油虫の予防—ホーサン末一瓦、ゆでじやがいも一個をねつてタンゴを作り、油虫の出る場所へ置くことよい。

1、急激な暑熱を招くこと。

2、食へたものを吐かせる(食塩水芥子水一合の水に茶さじ一杯)

3、ヒマン油又は洗腸によつて排便させる。

4、保温に注意し(湯たんぽの使用、(発熱あれば頭部を冷す))

5、呼吸がおとろえた場合は人工呼吸を行うのもよい。

1夜ふかしをやめ早寝早起の習慣をつけ、睡眠時間を充分にとる

2屋食後わずかでも安静の時間を持つこと。

3週一回の休日には筋肉労働者は安静横臥し、精神労働者は屋外で軽い運動をすること。

# 農事 昨年度米作日本一位の技術を解析する (2回)

一、技術解析  
 1、土壌改良：前述のやうに出品田は老朽化水田地帯であるため、出品田には前四カ年にわたつて近くの第三紀層風化土を約一万五千貫を客入している。この客土量は作土全体のほぼ半量に相当している。この場合一時にこのやうな多量の客土を行つた場合は、作土の瘠薄化を招き思はぬ失敗を来たことになる。しかし百瀬氏は四カ年にわたつてこれだけの客土を行つてい且つ年々堆肥の増施を計つて

二、技術解析  
 昨年度米作日本一位の技術を解析する (2回)  
 昨年度米作日本一位の技術を解析する (2回)  
 昨年度米作日本一位の技術を解析する (2回)

## 出品田の灌排水

方法	生育相	摘要
6月2日～8日	田植・活着期	地温上昇、活着促進
6.9～13	分ケツ開始	地温上昇、ガス抜き促進
6.14	灌水	同上
6.15～6.16	小亀裂生じも灌水	同上
6.17～6.19	5分灌水	同上
6.20～6.21	排水	同上
6.22	灌水	同上
6.23～6.28	排水	同上
6.29～7.2	灌水	同上
7.3～7.9	排水～中干	同上
7.15～8.16	5分灌水	同上
8.17～8.20	深水	同上
8.21～9.1	5分灌水	同上
9.2～9.3	湿潤程度	同上
9.4～9.8	5分灌水	同上
9.9	排水	同上
9.10～9.14	5分灌水	同上
9.15	落水	同上

の促進穂数の確保稔実の増強には又全肥の合理的施用もこれに伴わねばならないのは当然である。出品田の本田肥料は硫酸取根肥料を主体の元肥重点としているようである。元肥は石灰Nが主体で、これに若干の鶏糞少量の硫酸を荒代時に施用している。少量の速効性N肥料を代播時に施して上肥としたことは深肥した石灰N及鶏糞との肥効と対照して量的にも適切であり初期の生育促進穂数確保上有効な方法であつたと思われる。更に七月中旬の種肥も有効な決定後の強い中干の実施に伴い、稲の葉色僅か緑色した時期を見ての塩安の適期種肥の活用も粒数確保に響けたい。前述の節水栽培は当に得ている。

4育苗について、昔から苗作と云はれているが、百瀬氏の場合保温折衷苗代で健苗育成にとめている坪当播種量乾籾〇、八合を二、五寸の条播にして前述の肥料で色苗を育成している。

5その他の管理技術、生育遅延と倒伏防止に並木植を採用し、D撒布による株間張度の増加をはかり倒伏防止に備へたことは適切であつたと思ふ、飲点としては病害虫の予防をしなければならず、事実首イモチに二〇程度やられ又二化螟虫にもやられていたやうでありこれらの、予防があれば多少と取量が上つたこと、思はれる。

以上非常に簡単に要点を述べたが

## 百日咳予防接種

時間午後一時より三時半まで

注、射場所	第一回	第二回	第三回
豊田診療所	7月3日	7月22日	8月9日
小川新地公会堂	4	23	12
隔離病舎	5	24	12
和田公民館	8	26	14
大富公民館	9	29	16
東益津公民館	10	30	19
石津水天宮	11	31	20
小川公民館	12	8月1日	21
旧東益津漁会	15	2	22
二区公会堂	16	5	23
市講堂	17	6	26
常盤幼稚園西町分団	18	7	27

## 新切手発売

【国際地球観測記念切手】全世界で総合観測が行われ、地球観測年を記念して発行することに、その図案は「国際地球観測年マーク」にペンギンと観測船「宗谷」を配したもので、グレイヤ三色刷(刷色不明)印刷はタテ二十七ミリ、ヨコ二十二ミリであります。(七月一日発売)

【原子炉竣工記念切手】茨城県東海村の原子炉竣工は六月に行われる予定であつたが、工事の都合で七月になりましたので竣工に際して切手の発行も延期となりました。(七月上旬発売)

郵便局