



所社 三 刷 社 印 会 津 市 役 所 共 有 焼 津 市 共 有 山 口 栄 限 行 兼 山 共 有 所 兼 山 共 有 編 集 行 印 刷 所 定 価

焼津市 合併祝賀式

越後島

三日漁協ホールで挙行

越後島(旧広幡村の一部)地区との合併祝賀式は、さる四月三日焼津漁業協同組合ホールで、午前十時半から簡素にとり行われました。

ます市長が祝詞を述べ、次いで当合併特別委員会鈴木秀依委員長の経過報告があり、旧広幡村安達村長は合併地区を代表して「越後島がこのたび焼津市と合併出来た事は大変に喜ばしい事でありま

す。こゝに焼津市の善良な市民と

なる事を固く約束します」と述べ

来賓として宮崎県議は「合併とい

うことは市のあらゆる面において

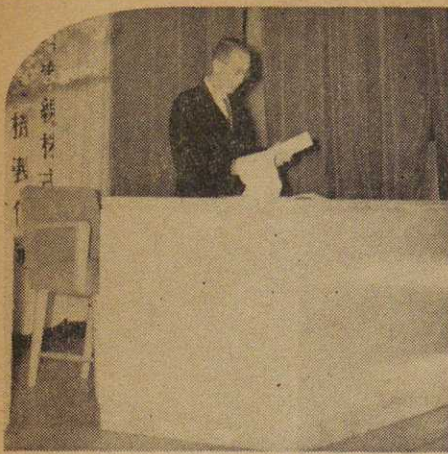
バランスをとると云う事であり当

焼津市は近い将来にはさぞ均衡の

とれた立派な都市になるでありま

しょう」と挨拶。また藤枝市長代

【写真】市長祝詞(上) 旧広幡安達村長祝詞(下)】



◎今月の納税◎
自転車・荷車税
犬税
国民健康保険税 第一期

理は「焼津市の発展はまさに飛躍と云う言葉に相応しく、まったく驚嘆致します。思うに藤枝市すら当市の発展圏内入っているのではないでしようか」と所感を述べておりました。

東益津診療所に 八木医師赴任

医学博士 八木俊夫

学歴 横浜医大卒業

職歴 横浜医大病院副手

横浜医大内科教室助手

八木医師は四月十日当所に赴任致しました。

任致しました。



好評だった健康博覧会

【写真にはきわつた会場】
受胎調節ほか
衛生一般の講演は大変有意義だったと云う声が多かつたようです。

健康博覧会」は非常な好評でした。連日特に婦人団体客など会場一杯の盛況。専門講師による

「今年四月二日より新しく交付した受診証によつて診療を受けていただきますが、家族の状況に異動がある場合には速かに届け出をしませんと、不利になることがありますから注意して下さい。

今年四月二日より新しく交付した受診証によつて診療を受けていただきますが、家族の状況に異動がある場合には速かに届け出をしませんと、不利になることがありますから注意して下さい。

今年四月二日より新しく交付した受診証によつて診療を受けていただきますが、家族の状況に異動がある場合には速かに届け出をしませんと、不利になることがありますから注意して下さい。

今年四月二日より新しく交付した受診証によつて診療を受けていただきますが、家族の状況に異動がある場合には速かに届け出をしませんと、不利になることがありますから注意して下さい。

今年四月二日より新しく交付した受診証によつて診療を受けていただきますが、家族の状況に異動がある場合には速かに届け出をしませんと、不利になることがありますから注意して下さい。

今年四月二日より新しく交付した受診証によつて診療を受けていただきますが、家族の状況に異動がある場合には速かに届け出をしませんと、不利になることがありますから注意して下さい。

今年四月二日より新しく交付した受診証によつて診療を受けていただきますが、家族の状況に異動がある場合には速かに届け出をしませんと、不利になることがありますから注意して下さい。

今年四月二日より新しく交付した受診証によつて診療を受けていただきますが、家族の状況に異動がある場合には速かに届け出をしませんと、不利になることがありますから注意して下さい。

今年四月二日より新しく交付した受診証によつて診療を受けていただきますが、家族の状況に異動がある場合には速かに届け出をしませんと、不利になることがありますから注意して下さい。

今年四月二日より新しく交付した受診証によつて診療を受けていただきますが、家族の状況に異動がある場合には速かに届け出をしませんと、不利になることがありますから注意して下さい。

今年四月二日より新しく交付した受診証によつて診療を受けていただきますが、家族の状況に異動がある場合には速かに届け出をしませんと、不利になることがありますから注意して下さい。

今年四月二日より新しく交付した受診証によつて診療を受けていただきますが、家族の状況に異動がある場合には速かに届け出をしませんと、不利になることがありますから注意して下さい。

今年四月二日より新しく交付した受診証によつて診療を受けていただきますが、家族の状況に異動がある場合には速かに届け出をしませんと、不利になることがありますから注意して下さい。

今年四月二日より新しく交付した受診証によつて診療を受けていただきますが、家族の状況に異動がある場合には速かに届け出をしませんと、不利になることがありますから注意して下さい。

今年四月二日より新しく交付した受診証によつて診療を受けていただきますが、家族の状況に異動がある場合には速かに届け出をしませんと、不利になることがありますから注意して下さい。

今年四月二日より新しく交付した受診証によつて診療を受けていただきますが、家族の状況に異動がある場合には速かに届け出をしませんと、不利になることがありますから注意して下さい。

今年四月二日より新しく交付した受診証によつて診療を受けていただきますが、家族の状況に異動がある場合には速かに届け出をしませんと、不利になることがありますから注意して下さい。

今年四月二日より新しく交付した受診証によつて診療を受けていただきますが、家族の状況に異動がある場合には速かに届け出をしませんと、不利になることがありますから注意して下さい。

今年四月二日より新しく交付した受診証によつて診療を受けていただきますが、家族の状況に異動がある場合には速かに届け出をしませんと、不利になることがありますから注意して下さい。

今年四月二日より新しく交付した受診証によつて診療を受けていただきますが、家族の状況に異動がある場合には速かに届け出をしませんと、不利になることがありますから注意して下さい。

今年四月二日より新しく交付した受診証によつて診療を受けていただきますが、家族の状況に異動がある場合には速かに届け出をしませんと、不利になることがありますから注意して下さい。

今年四月二日より新しく交付した受診証によつて診療を受けていただきますが、家族の状況に異動がある場合には速かに届け出をしませんと、不利になることがありますから注意して下さい。

今年四月二日より新しく交付した受診証によつて診療を受けていただきますが、家族の状況に異動がある場合には速かに届け出をしませんと、不利になることがありますから注意して下さい。

今年四月二日より新しく交付した受診証によつて診療を受けていただきますが、家族の状況に異動がある場合には速かに届け出をしませんと、不利になることがありますから注意して下さい。

良い政治も経済も、そして文化もこれは皆さんの健康生活の上につきかされるものであります。さる四月二日より六日まで市講堂で、厚生保健協会の主催、焼津市と藤枝保健所の後援で開催された「健康博覧会」は非常な好評でした。連日特に婦人団体客など会場一杯の盛況。専門講師による受胎調節ほか衛生一般の講演は大変有意義だったと云う声が多かつたようです。

焼津では市の条例によりまして他の社会保険に加入していない人は全市部で行っている国民健康保険へ加入しなくてはならないことになつております。

国民健康保険へ加入 されている方に

今年四月二日より新しく交付した受診証によつて診療を受けていただきますが、家族の状況に異動がある場合には速かに届け出をしませんと、不利になることがありますから注意して下さい。

今年四月二日より新しく交付した受診証によつて診療を受けていただきますが、家族の状況に異動がある場合には速かに届け出をしませんと、不利になることがありますから注意して下さい。

今年四月二日より新しく交付した受診証によつて診療を受けていただきますが、家族の状況に異動がある場合には速かに届け出をしませんと、不利になることがありますから注意して下さい。

今年四月二日より新しく交付した受診証によつて診療を受けていただきますが、家族の状況に異動がある場合には速かに届け出をしませんと、不利になることがありますから注意して下さい。

今年四月二日より新しく交付した受診証によつて診療を受けていただきますが、家族の状況に異動がある場合には速かに届け出をしませんと、不利になることがありますから注意して下さい。

今年四月二日より新しく交付した受診証によつて診療を受けていただきますが、家族の状況に異動がある場合には速かに届け出をしませんと、不利になることがありますから注意して下さい。

今年四月二日より新しく交付した受診証によつて診療を受けていただきますが、家族の状況に異動がある場合には速かに届け出をしませんと、不利になることがありますから注意して下さい。

今年四月二日より新しく交付した受診証によつて診療を受けていただきますが、家族の状況に異動がある場合には速かに届け出をしませんと、不利になることがありますから注意して下さい。

今年四月二日より新しく交付した受診証によつて診療を受けていただきますが、家族の状況に異動がある場合には速かに届け出をしませんと、不利になることがありますから注意して下さい。

青年学級

青年学級と云うのは勤労に従事しようとする青年に、実生活中に必要な職業や、家事に関する知識技能を習得し、併せて一般的な

うに各地区に一つづつの青年学級が開設されます。中学卒業から大体二十五才位迄の男子青年なら誰でも入級することができ、学習の内容もみなさんが学びたいと思ふ学科が勉強できます。お友達をさそつて一人でも多く入級するようにおすゝめします。

焼津青年学級 小川青年学級
大富青年学級 和田青年学級
豊田青年学級 東益津青年学級
なお、東益津は四月六日に、和田は四月十一日に、大富は四月十日にそれぞれ開講しました。

教養を身につけてもらう目的で市が開設する事業です。今迄は市内に十二の青年学級がありましたが、今年から左記のよ

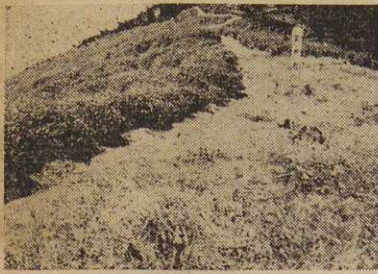
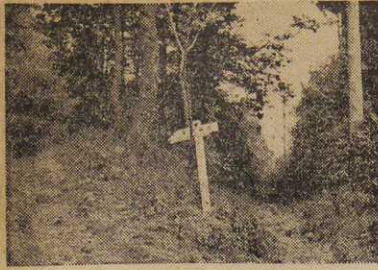
入級を希望される方、または詳しいことを知りたい方は各公民館

政治、経済、社会、時事、文学、宗教、道徳、教養、国語、数学、外国語、農業、工業、商業、和洋裁、編もの、料理、栄養、保健衛生、生花、茶道、音楽、演劇、レクリエーション、視察、その他

せひおすすめ したい

【学習内容】

教育委員会



大崩ハイキングコース

陽春の日差しをばいに浴びて愉快な一日を近郊に求めるのも楽しいものです。みなさんのうちにも、すでに御承知の方もあろうかと思いますが、大崩ハイキングコースがそれです。

コースは当日隠道脇(道標あり)の登口より始まり、まず見晴台に出て見れば、足下に千じんのえぐられた断崖絶壁と長蛇のごとくくねりながら続く大崩海岸を一望さらに消標に従って山道をゆくと頂を越え北方に高草山の連峯、西方には焼津市西南部地帯が視野に入ります。杉林、みかん畑の間を抜け山の緑に見ほつ、いつかまばゆいほどひらけた頂に出ます。こゝを平の台と云います。一面茶島となつており、南をのぞむあたりよく晴れ渡つた日ならば、はるか御前崎附近、また西の方には大井川を一望、清涼な気分を大いに満喫する事が出来ます。こゝより再び山林下山道を抜け大日堂を経て大崩遊園地前下山。こゝから元小浜に下り降り、大崩海岸を戻るコースは家族連れに最適としてみなさんにおすす、めします。

便利になつた公務扶助料の支払

これからは十一日に繰上げ支給

郵便局では旧軍人、軍属などに支給されている公務扶助料をいままでは支給月の十六日から支払つていましたが、この四月渡しの分から十一日に繰上げて支払うことになりました。

これは支給日に受給者が郵便局に出掛けなくても、郵便局で自動的に郵便貯金へ組入れておいて、いつでも支払う便利な振替預入制度が昭和三十年十二月から始めてもよいことに改められました。

一日の行楽におすす、めしたい

郵政省ではこの「恩給振替預入制度」の利用を望んでいます。

尿尿の汲み取りは市だけになりました

今までは市以外の業者も尿尿の汲取りをしておりましたが、四月十五日からこれらの業者は廃業しました。したがってこれからは市で行うだけになりましたから、汲み取りの申込みは市役所公衆衛生課へ願います。

なお料金は後日集金に廻りますから御承知下さい。

電話二、一一一番です。

コースは当日隠道脇(道標あり)の登口より始まり、まず見晴台に出て見れば、足下に千じんのえぐられた断崖絶壁と長蛇のごとくくねりながら続く大崩海岸を一望さらに消標に従って山道をゆくと頂を越え北方に高草山の連峯、西方には焼津市西南部地帯が視野に入ります。杉林、みかん畑の間を抜け山の緑に見ほつ、いつかまばゆいほどひらけた頂に出ます。こゝを平の台と云います。一面茶島となつており、南をのぞむあたりよく晴れ渡つた日ならば、はるか御前崎附近、また西の方には大井川を一望、清涼な気分を大いに満喫する事が出来ます。こゝより再び山林下山道を抜け大日堂を経て大崩遊園地前下山。こゝから元小浜に下り降り、大崩海岸を戻るコースは家族連れに最適としてみなさんにおすす、めします。



お米の販売所の変更を希望される方は五月十三日・十四日・十五日お米の販売所の変更を希望される方は五月十三日・十四日・十五日

出張徴収日程

石津水天宮前	9.00時~12.00時
浜当目弘徳院	9.00時~12.00時
乙女ヶ丘停留所前	9.00時~9.30時
新田漁業協同組合	9.50時~11.00時
惣右エ門公民館	11.30時~12.00時
大島長泉寺	12.30時~13.00時
鹿津神社正門前	13.30時~14.30時
越後島農業共同作業所前	14.50時~16.00時

差押財産公売

日時 4月26日(金) 午前10時より
物件 動産・不動産・電話
場所 市役所 一税務課一

お米の販売所を

変更するには

お米の販売所の変更を希望される方は五月十三日・十四日・十五日

犬をお飼いの方々に

畜犬登録(昭和三十一年度鑑札)はすみましたか。まだ済んでない人は急いで市役所公衆衛生課へ登録して下さい。

犬の登録料は頭につき二〇〇円、注射料は頭につき二〇〇円、また犬が死亡したり他人にやぶつたりした場合は公衆衛生課まで必ず御連絡下さい。「注射料」は頭につき二〇〇円、注射料は頭につき二〇〇円、また犬が死亡したり他人にやぶつたりした場合は公衆衛生課まで必ず御連絡下さい。「注射料」は頭につき二〇〇円、注射料は頭につき二〇〇円、また犬が死亡したり他人にやぶつたりした場合は公衆衛生課まで必ず御連絡下さい。

印紙税が一部

改められました

ものについてお知らせ致しますが改正されましたので、主な四月一日より印紙税法の一部

記載金高10万円以下	モノ	20円
30万円以下	モノ	30円
50万円以下	モノ	50円
100万円以下	モノ	100円
500万円以下	モノ	200円
1000万円以下	モノ	500円
1000万円ヲ超	モノ	1000円

但し 上記のうち記載金高1万円未満のものにあつては非課税となります。

大富・和田地区に家を建築される時にも申請を

すでに本紙(一月号)でお知らせしましたように和田、大富地区の家屋の建築にも確認申請が必要です。申請しなければならぬ事は法律に定められておりますので違反すると罰せられます。また登記も出来ませんからくれぐれも御注意下さい。詳細は市役所建設課または最寄りの建築士等にお問合せ下さい。

狂犬病予防注射日程

- 【午前部】九時半~十一時
- ◆四月二十五日豊田公民館◆二十六日四区公会堂◆三十日八区公会堂◆五月一日浜当目集会所◆二日小川成田山◆六日和田公民館◆七日大富公民館
- 【午后部】一時半~三時
- ◆四月二十五日青果市場◆二十六日二区公会堂◆三十日八幡隔離病舎◆五月一日東益津公民館◆二日小川公民館◆六日石津水天宮◆七日大富公民館◆六日和田公民館◆七日大富公民館

の三日間(毎日午前九時から午後四時まで)の内に購入通帳及び印鑑を持参の上、市役所産業課にお申下さいます。

録を受けに来て下さい。手数料は頭につき三〇〇円です。なおこの登録は来年三月三十一日まで有効です。