



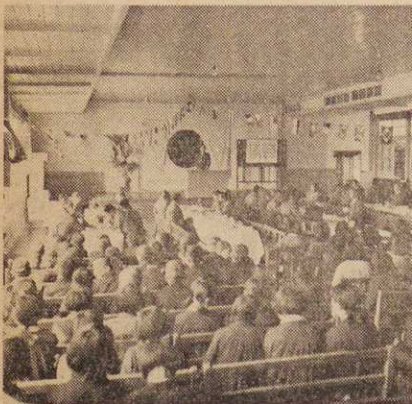
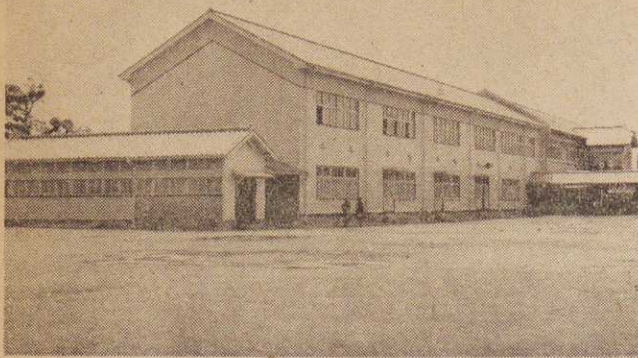
所 役 所 三 副 刊 円  
 市 口 幸 眼  
 焼 山 共 有  
 兼 人  
 行 集 行  
 所 兼 行  
 編 集 行  
 定 価

納税で  
 出された  
 この道  
 この学校

### 立派に建ったぼくらの校舎

#### 和田小老朽校舎の改築

市内各学校の老朽校舎の改築が主要事業の一つとなり促進されつゝあります。  
 さる四月三十日には和田小学校の校舎一棟が立派に生まれ変わり、地元の人達は大喜び、「これも合併のおかげだ」と云う声が多く聞かれています



【写真】は完成した校舎(上)と竣工式の模様(下)

#### 改築工事の概要

①工事費 七、六四〇、〇〇〇円  
 (一部解体電気設備費を含む)  
 ②旧校舎二教室移転工事費 六七〇、〇〇〇円

※危険校舎改築促進臨時措置法の適用を受け国庫補助金七〇、二、九〇〇円 起債一、〇〇〇、〇〇〇円を充て改築

- ③新築建物の構造及び坪数
- ④新築瓦葺二階建校舎一棟及び全平屋建廊下、便所(普通教室六室、図書室一室、管理諸室三室、便所一カ所、その他延建坪三三三坪)
- ⑤旧校舎解体坪数等延二七二坪
- 普通教室八室、管理諸室三室、便所一カ所、廊下その他

所得税の減税にともない今年は次の通り租税特別措置法の改正が行われ納税者の負担が更に軽くなります。

【利子所得】郵便貯金や銀行預金などの利子は今まで貯蓄奨励のため非課税でしたが四月から向う二年間に限り、一年以上の長期預

### 租税特別措置法の改正で 納税者の負担軽くなる

金(例えば三年のもの、定期預金など)の利子に対しては非課税、その他のものは一割の税率で課税されることになりました。また貯蓄組合預金の非課税限度は従来の倍額二〇万円に上げられました

【生命保険料】従来一万五千元

託などの配当に対する税金は、他の所得を合算してその合計額が一千万円以内のときは配当所得の二割、一千万をこえるときは、こえる部分について一割の税額控除を行つことになりました。

### 毒物・劇物取扱者の試験実施

藤枝保健所では毒物、劇物取扱者の試験を実施しますから希望者は左記要領に従つて下さい。

日時 昭和三十一年六月九日 午前九時から

場所 静岡市小笠原静岡薬科大学 願書提出期限 昭和三十一年五月四日より 同 年五月二十五日迄

願書提出先 静岡県藤枝保健所

提出書類 一、毒物劇物取扱者試験願 二部  
 一、履歴書 二部  
 一、戸籍抄本 二部  
 一、写真 二葉

切符の半片は必ず受取りましょう

皆さんが映画や演劇等を御覧になるため入場される時は、映画館等では必ず切符の半片を切り取つてお渡しの事になってお渡します。

皆さんが切符の半片を受取る事によつて入場税が間違いなく政府に納められることになり、また事故やいろいろな都合によつて、途中で外へ出られるときなども、半片をもつていなければならない事になります。

必ず入場券の半片は受取つて入場されるようお願いします。

藤枝校務署

- ⑥経過概要
- 昭和三二、八 入札執行
- 〳三二、八、三二 請負契約締結
- 〳三一、一〇、一〇 起工式
- 〳三一、一二、一五 上棟式
- 〳三一、三、二 竣功
- 〳三二、三、七 竣功検査及受渡
- 〳三二、三、一五 建物使用開始
- 〳三二、四、三〇 竣功式
- 注 危険校舎耐力調査点数
- 三、二四八点(二七坪)
- 三、四八〇点(五五坪)
- 三、七一四点(五〇坪)

願書提出先 静岡市小笠原静岡薬科大学

願書提出期限 昭和三十一年五月四日より 同 年五月二十五日迄

願書提出先 静岡県藤枝保健所

提出書類 一、毒物劇物取扱者試験願 二部  
 一、履歴書 二部  
 一、戸籍抄本 二部  
 一、写真 二葉

(詳細は市役所衛生課にお問合せ下さい)

### 中小企業金融の紹介

## 国民金融公庫とは

国民金融公庫とは一般の中小企業者の方々をはじめ、国民大衆の皆様のため、小口の資金を融通することを業務とする金融機関であります。

返済方法：月賦、その他  
保証人：一名以上、但し担保を提  
供される場合又は共同連帯の場合  
は必要としないことがある。  
担保：一〇〇万円以下の場合が原則として必要としない。

この公庫の窓口は公庫支所の外全国各地の公庫代理所(信用金庫相互銀行、地方銀行など)に設けられております。借入御希望者は備付の申込用紙に記入の上提出され詳細については窓口において御相談下さい。

【貸付の種類条件】  
●普通貸付 借受人の資格：中小企業者で適切な事業計画をもちその事業資金を必要とする方  
貸付限度：個人の場合は五〇万円以内。法人又は数人、共同連帯の場合は二〇〇万円以内  
貸付利率：月利八厘(日歩二銭六厘)  
貸付期間：五年以内(設備資金の場合は七年以内)

返済方法：月賦、その他  
保証人：一名以上、但し担保を提供される場合又は共同連帯の場合には必要としないことがある。  
担保：一〇〇万円以下の場合が原則として必要としない。  
(注) 次のようなサービス業関係の業種においては、個人の場合五〇万円以内で期間はそれぞれ三年以内、設備資金の場合は五年以内に制限される。

(例) 一般の修理業、クリーニング業、理髪業、旅館業、飲食業、賃加工業、弁護士、会計士、各種学校、幼稚園(私立)その他  
●特別小口貸付  
借受人の資格：中小企業者で現在の場所において一年以上の事業の実績を持ち特に緊急に小口事業資金を必要とされる方  
貸付限度：一事業体につき五万円以内。

## 市民課だより 中・下旬

【十六日】和田地区健康相談(前九時より)・和田地区妊婦検診(九時より)【十七日】和田地区健康相談(前九時より)・東益津妊婦検診(公民館)【十八日】豊田地区妊婦検診(公民館)【二十日】訪問(前九時より)・乳幼児再検査(前九時より)和田地区補導

## 公売公告

左記に依り、差押財産を公売するから買受希望者は、入札心得書を熟読の上入札された

昭和三十二年五月二十日午前十時  
三十日午前十時  
一、場所 焼津市役所  
一、物件 動産、不動産、その他  
焼津市税務課

貸付期間：三ヶ月以内、特別の場合六ヶ月以内、返済方法は一時払を原則とし、貸付利率その他の条件は普通貸付と同じ

【申込から貸付までの手続】  
借入申込：申込人の住所を所管する公庫の事務所または代理所に所定の申込書類を提出する。  
申込の審査：申込者本人との面接  
員講習会(后一時より公民館)【二十四日】訪問・東益津補導員講習会(后一時より公民館)【二十五日】訪問【二十七日】東益津地区健康相談(前九時より)豊田地区補導員講習会(后一時より公民館)【二十八日】三十一日【東益津地区健康相談。なお都合により変更する事があります。】

調査を行い、申込人の業種、用途および実績、収益見込みより見た返済能力について調べる。  
貸付決定の通知：貸付決定の場合、その旨と必要提出書類と融通通知書を本人に送付する。  
貸付金の交付：書類整備を確認の上、貸付金借借証書に基づき、貸付金を交付する。  
【借入金の返済】  
回収元金：所定の期日に、借入元金の均等割賦額と元金残高につき返済日までの日数に対する利息(後払計算)との合計額を所管業務所に払込む  
利息計算：通常は月利計算により第一回の元利金支払があるいは期日以外の支払の際のみ日歩計算による。

## 住宅公庫増築資金の貸付について

受付期間  
昭和三十三年四月二十五日より十一月三十日迄常時受付です。  
ただし申込金額が予定額に達したときは、期間中でも申込を締切ります。

貸付の条件  
融資対象床面積は一戸当り二坪以上九坪未満で既存住宅部分の総延坪数が九坪以上三十六坪以下であること。  
貸付金額の限度  
標準建設費(三万円)の七割償還方法

調査を行い、申込人の業種、用途および実績、収益見込みより見た返済能力について調べる。  
貸付決定の通知：貸付決定の場合、その旨と必要提出書類と融通通知書を本人に送付する。  
貸付金の交付：書類整備を確認の上、貸付金借借証書に基づき、貸付金を交付する。  
【借入金の返済】  
回収元金：所定の期日に、借入元金の均等割賦額と元金残高につき返済日までの日数に対する利息(後払計算)との合計額を所管業務所に払込む  
利息計算：通常は月利計算により第一回の元利金支払があるいは期日以外の支払の際のみ日歩計算による。

償還期間五カ年以内隔月払  
利率 年五分五厘  
申込受付場所  
丸生焼津信用金庫本店

## 市立焼津病院に

石井内科開かる

帝大系に切り替えられつ、ある市立焼津病院の医療人のバスターメンパーの一人である内科医長石井静二氏は五月一日から同病院に石井内科を開設しました。

氏は昭和二十年九月東京帝大医学部卒業、同年十月東京都三葉病院の内科に奉職、同二十八年四月循環器学の実験的、臨床的研究により医学博士の学位をとつた美母内科の俊才あります。

## 原子爆弾被爆者の断診について

広島市および長崎市に原子爆弾が投下された際、当時の広島市もしくは長崎市の区域内又は指令で定められている隣接の区域内にあつた方で、現在焼津市にお住いにな



五月三十日(木)	石津 水天宮前	9.00~12.00
	和田 漁協	12.30~14.30
	惣右エ門公民館	14.40~15.30
	大島長泉寺前	15.40~16.00
五月三十一日(金)	浜当目 堂の前	9.00~12.00
	元小 浜	12.10~12.20
	乙女丘 停留所前	13.30~14.00
	焼津神社正門前	14.30~15.00
	越後島 作業所前	15.20~16.00

つている方はありませんか。  
今度国が被爆者に対し特別な健康診断および医療を行うことになりましたので、それらの方は市役所にお申出下さるようお願いいたします。

講習会を開催  
ヤイソフオーケダンスクラブでは本年度第一回市民フオーケダンズ講習会を開催致します。老も若きも気軽にどうぞの楽しいおどりを揃えてお待ちしておりますから皆様おさそい合つてお出掛け下さい  
日時：五月十六日(木) 十七日(金) 十八日(土) 午後七時~九時迄  
場所：市講堂  
対象：一般市民  
なお会場が板床でありますからソク靴持参下さい。  
また会場整理費として、千円頂かせていただきます。