



発行所 焼津市役所三
兼 山口謙三
集 山 栄 印 社
行 共 有 限 会 円
印刷所 栄 限
定 価 2

食事の前には
手を洗いまし
よ。

第二水源完成

当分 水不足の心配なし

毎日暑い日が続いて、今が水の一番使われる季節です。

帯当り約二〇〇立方メートルの水を使用しています。ところで市では今後

ともかく水は私達の日常生活から切り離してしまふ事は出来ません。焼津は一般に水が汚れていた

りカチカチが多かつたりして、すいすめており、本年三月二十五日に

分不便な思いをしてきたものです。こゝは湧水量が予想以上に多く、

あいに六、七月の雨天続きで工事は難行を極めました。このほ

設備のある世帯は八月二十五日まで

の調べでは、三、五〇〇戸で、千四百万円を要しました。この第

二水源地は水源井戸二基、その深さ七、八米、内径三、五米の鉄筋コンクリート製で水中モーター二〇馬力二台が、備え付けられており、一日当り二五〇立方メートル（一年平均）の給水を行います。現在のところ給水申込者は、月平均八二世帯で、将来は第一、第二水源を合わせた四万人の人に給水が可能となります。

では、これで水不足は完全に解消されたでしょうか、水道課にきいてみますと、

焼津市の平均の使用水量は相当多量で、これは主として船舶給水、工場給水、雑詰工場等の使用水と

なっており、また第一期工事により港が拡張されればさらに多量の水が使用されると思われまふ。しかし現在の使用水量から推せば、

公平な課税を期して
固定資産の調査を実施

現在市では固定資産の調査を実施中です。そこで税務課にその固定資産評価の具体的な方法など聞いてみました。

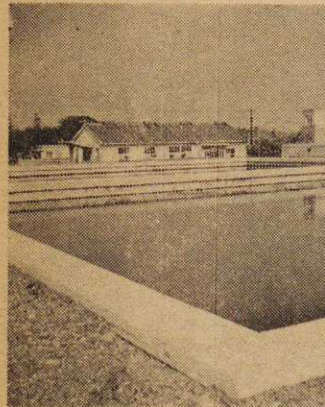
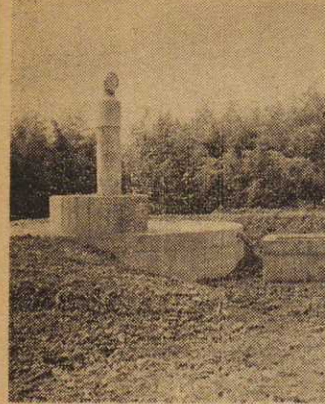
従来の固定資産の評価は、経済情勢の変動が甚だしかったので、毎年行つてゐる負担の公平を期すると共に財政事情に適合させることを適当と認められていたのであります。

それが昭和三十年に経済状況もある程度安定したし、又毎年行つてゐるので土地、家屋については原則として三年毎に評価するよう改正され、昭和三十一年度、昭和三十三年度（この間は二年据置き）昭和三十六年度というように、評価を実施することになり、その他の年度については価額が据置かれることとなりました。

昭和二十一年戦後の荒廢焦土、人心混迷のときあつて物心両面から祖国復興を図るべく第一回国民体育大会が十一月一日京都府を中心に開催されてから十二年、いよいよ県民待望の第十二回国民体育大会が本県で開催されることになりました。この国体の大会旗や「若い力」の歌などは第二回の金沢大会の時に定められたものであります。第二回大会は国体の歴史のなかで、はじめて天皇陛下が御臨場になつた大会で、マツカーサー元師の許可もあつて君が代が歌われ国旗が掲揚され、若い力の歌とともに大会旗が青空にひるがえつた大会でした。国体の意義が大きく認められ新しい国民感情と、希望が参加選手と、石川県民の間に満ちた大会でした。



（写真）給水を始めた第二水源井戸（上）と第一水源池（下）



額は決定するためです。

課税の対象となる評価額を、決定するのであります。

昭和二十一年戦後の荒廢焦土、人心混迷のときあつて物心両面から祖国復興を図るべく第一回国民体育大会が十一月一日京都府を中心に開催されてから十二年、いよいよ県民待望の第十二回国民体育大会が本県で開催されることになりました。この国体の大会旗や「若い力」の歌などは第二回の金沢大会の時に定められたものであります。第二回大会は国体の歴史のなかで、はじめて天皇陛下が御臨場になつた大会で、マツカーサー元師の許可もあつて君が代が歌われ国旗が掲揚され、若い力の歌とともに大会旗が青空にひるがえつた大会でした。国体の意義が大きく認められ新しい国民感情と、希望が参加選手と、石川県民の間に満ちた大会でした。

國体旗りレー

昭和二十一年戦後の荒廢焦土、人心混迷のときあつて物心両面から祖国復興を図るべく第一回国民体育大会が十一月一日京都府を中心に開催されてから十二年、いよいよ県民待望の第十二回国民体育大会が本県で開催されることになりました。この国体の大会旗や「若い力」の歌などは第二回の金沢大会の時に定められたものであります。第二回大会は国体の歴史のなかで、はじめて天皇陛下が御臨場になつた大会で、マツカーサー元師の許可もあつて君が代が歌われ国旗が掲揚され、若い力の歌とともに大会旗が青空にひるがえつた大会でした。国体の意義が大きく認められ新しい国民感情と、希望が参加選手と、石川県民の間に満ちた大会でした。

昭和二十一年戦後の荒廢焦土、人心混迷のときあつて物心両面から祖国復興を図るべく第一回国民体育大会が十一月一日京都府を中心に開催されてから十二年、いよいよ県民待望の第十二回国民体育大会が本県で開催されることになりました。この国体の大会旗や「若い力」の歌などは第二回の金沢大会の時に定められたものであります。第二回大会は国体の歴史のなかで、はじめて天皇陛下が御臨場になつた大会で、マツカーサー元師の許可もあつて君が代が歌われ国旗が掲揚され、若い力の歌とともに大会旗が青空にひるがえつた大会でした。国体の意義が大きく認められ新しい国民感情と、希望が参加選手と、石川県民の間に満ちた大会でした。

税の不平や不満をさく

協議団や苦情相談所

近ごろ税の負担は数年来の減税措置と、さらに本年度の、いわゆる一十億円減税などによりまして相当軽減されたのでありますが、またまた税金は頭痛の種類であります。

皆様の中には、税務署の課税や徴収、滞納処分などが不当であると思いがち、異議申立の方法がわからないとか、税務署へはどうも行きにくい、こらまれては困るという古い考えで、納得のいかないまま、我慢や泣き寝入りをしておられる方が相当にあると思えます。しかし、こう云う場合は自分の意見を堂々と主張することが、民主的で望ましい態度でありますから、税金の不服や不平不満は、どしどし明るみに出していただきたいと思えます。

親がよく子供に向つて、また年輩の人が年下のものに向つて、「こそろ」「てあひ」「われ」「がき」「めんぢやあ」と云う言葉を使つて呼びかけることが、よくあります。そうした場合に、子供、年下のものは、何か小馬鹿にされたような気がして、親や年輩のかたに反感の情をもつことがあります。しかしよく考えてみれば、親や、年輩のかたは特別の感情を抱いてゐるのでもなんでもないのです。そうしたことをお互に理解できないと、親と子、年輩と若者の仲に

ときはその処分をなした税務署長に対して、処分の通知を受けた日から一月以内に再調査の請求をしなければならぬことになつておられます。

そこで税金について、不服や苦情がある場合に、納税者を救済するために、二つの道が開かれておられます。

その第一は、法律で定めてある税金の再調査と、審査請求という制度を利用する方法であります。再調査や審査請求と申しますと、例えば皆様が税務署から、所得税や、法人税、贈与税などの更正決定を受けたとき、過少申告加算税、無申告加算税、重加算税などをかけられたとき、所得税の予定納税額を減らす申請を認められなかつたとき、青色申告に損失がある場合の税金還付請求に対する処分が不当であるとき、または国税の滞納処分として、財産の差押を受けたり、公売をされたりしたときなど、税務官庁の処分が不服がある

親がよく子供に向つて、また年輩の人が年下のものに向つて、また年輩の人が年下のものに向つて、「こそろ」「てあひ」「われ」「がき」「めんぢやあ」と云う言葉を使つて呼びかけることが、よくあります。そうした場合に、子供、年下のものは、何か小馬鹿にされたような気がして、親や年輩のかたに反感の情をもつことがあります。しかしよく考えてみれば、親や、年輩のかたは特別の感情を抱いてゐるのでもなんでもないのです。そうしたことをお互に理解できないと、親と子、年輩と若者の仲に

す訳であります。この結論が出ますと、国税局長はこれに基いて、審査請求に対する決定をなして、納税者へ通知することになつておられます。なお、国税局長の審査決定にも不服な場合は、納税者が、税務官庁を相手として裁判所に訴訟を「ナス」が出来ることになつておられます。

このような手続きをとつた結果納税者の方に軍配があがつて有利に解決されたものが、大体三割に達している明るい状況であります。

次にもう一つの納税者救済方法に苦情相談というのがあります。苦情相談所は納税者の税務行政についての、不平不満や相談を解決いたしまして、税務行政の改善をはかるために行うものであります。この苦情相談所は二つの使命をもつておられます。

第一の使命は皆様の不平や不満などの解決をはかることであり、「税務署の課税は誤つていない」とか「税務署のやり方はひどい」とド諸島の、ハイチ（ハイティ島）の土人が荷揚げの時に唱う歌、ヨイトマケカテ、ヨイみたいなものらしいです。焼津でゆへは漁師が昔はしげ船から魚を揚げるとき又はじびき網をひくときに唱う「ヤレキタサンヤ、スタイル」「エンヤ、スタイル」のようなものです。カリアソスタイルとハイチの土人と、どのような関係があるかは知りません。浜村美智子が媒体でしょう。

か、また「税務署員にはまだ横柄なものがある」というような場合に皆様の申出により、早速活動をはじめ、皆様の納得のいくまで親切に解決をはかる任務をもつており、つまり税務署の不当処分や、職員の不都合な態度、行動などを絶滅して皆様と税務署との関係を和かにする仕事をしておられます。

第二の使命は、国税について、いろいろの相談に応じて最後まで責任をもつてその解決をはかること

苦情相談所は国税庁や国税局の協議団の中に事務所を開いており、静岡県内では静岡税務署の二階の協議団支部の中にありますが、このほか各地の商工会議所や、市町村役場などの協力によりまして、定期的には静岡、浜松、清水、沼津、伊東の各商工会議所で、苦情相談を行います。また随時に各地で巡回苦情相談所を開いたします。そしてその苦情相談所の解決割合は概ね三割が納税者に有利に解決されておられます。

納税者の皆様におかれましては、税金の不服や苦情相談のある方は遠慮なく協議団と苦情相談所や、税務署または、もよりの商工会議所へ、気軽に相談に来ていただきたいのであります。どんなことでも相談相手となり、納得のいくまで責任をもつて解決をはかりまして明るく納得のいく納税務行政の実現に懸命の努力を払う考えでありますから皆様の御理解と御協力を切望いたします次第であります。

新刊案内

(図書館)

- 郷土資料 労働概要昭31年版、静岡県の文化財、焼津郷土史年表、今川氏、滝沢の田遊祭、鷹岡町、の史跡と伝説、静岡県工場名鑑、静岡県の工業、いとう、小島、園伝、焼津市明細図(総記日曜日の食卓にて、世界大百科事典14巻)
- 哲学宗教年鑑昭31年版、性的倒錯、歴史日本人の履歴書、世界文化地理大系3巻ギリシヤ文化史6巻、人工地獄(社会科学婚姻覚書教育原理、社会教育、日本国政事典8巻、現代思想5巻)●自然科学原子核工学入門、双曲線函数入門●工学、工業材料規格便覧昭32年版、漁船天測法、設計製図計画●芸術お能の見かた、歌舞伎名作選14巻、野球史、登山の基礎、L Pレコード案内●文学(六月十五日以後)青雲譚、ヘッセ全集14巻、高村光太郎全集164巻、欲情部落待てとパイプ、文壇のセンチたち、二人の武蔵2、新忠臣蔵2、霧子夫人行状、サビタの記憶、大番2、美徳のよるめき、地獄ごよみ、おはん、柳生武芸眼3、妾の子、愛するということ、映画女優瀧死の青春、忘れ霜、顔師うそ八万騎、白浪行燈上下、激流、津の国屋小染上、剣は知つていた中、湖南天人、隠居七生記、命を売る武士、若いロニガン、パンのみによるにあらず、誘惑、それから武蔵1、2、3巻、徳川家康11巻

方言について

言葉のもつ味をかみしめないため、溝を作る原因になることもあります。昨日まで、家の息子が「うら」「おら」と云つていたのに、又娘が「あしやあ」「おまん

とにか」と言葉がとびだすと思えます。わたくしたちは出来るだけ親や年輩のかたたちの言葉(方言)を理解しようではありませんか。方言は郷土色が豊かで、地方の特色をいかしている場合が多いのです。他方では若い人々の言葉も理解して頂く

「と云つていたのに急に社会へ出て、貴方すきよ」「いや」「なんて、よそいき言葉を使われると、親は、寒気がすることもきつとあ

「と云つていたのに急に社会へ出て、貴方すきよ」「いや」「なんて、よそいき言葉を使われると、親は、寒気がすることもきつとあ

「と云つていたのに急に社会へ出て、貴方すきよ」「いや」「なんて、よそいき言葉を使われると、親は、寒気がすることもきつとあ

「と云つていたのに急に社会へ出て、貴方すきよ」「いや」「なんて、よそいき言葉を使われると、親は、寒気がすることもきつとあ

農事

イモチ病を完全に

防ぐ方法について

本年は、稲作の前半が天候不順であつたために、葉イモチ病の発生が多く、このまゝ出穂期に入れば穂首イモチ病、枝梗イモチ(カケマタイモチ)或は節イモチ病の発生が大となり思われ減収を致しますので、本年の出穂期の天候とにらみ合せて、以下防除する方法を述べ参考に供します。

(一)本年はなせ首イモチ病が多く出るか。

①前述のように、稲作前半の日照りが少く、稲が軟弱きみのところへ、七月が低温で肥料の分解がおくれ、八月に急激に肥料の分解吸収がなされ、葉イモチ病

妊婦の病氣と出産

妊婦は生理的なものですが、母体の負担は相当大きなもので、抵抗力は減退しますから、いろいろの注意が必要で

(第11回)

妊婦の播生 その二

が必要です。

【結核】妊娠やお産のためには、結核が進行することがあります。場合によっては人工中絶が必要となることもありますから、時々健康診断を受ける

【性病】流産や、早産の原因となり、濃濁眼や、遺伝梅毒のような

【出血】腹痛、発熱も母体や赤ちゃんと影響をおよぼす危険な病気になることがあります。必ず受診して下さい。

【分娩について】分娩前のかいお腹の痛み、血液のようなおりものがあつたら、助産婦さんを迎えます。陣痛は、はじめ一時間に二

【出産予定日の計算】予定日は最終月経のはじまつた日から二八〇日目が大体の目安です。たいいてい赤ちゃんはこの日を中心にして二週間前後に生れます。

高温の為に休息型と云つて一時適延するのが中止しているの、イモチ病は薬剤の為に防

止出来たとか、或は急に治つたとか思つて安心して穂首イモチの防除をしない為に、出穂と同時に発病することがあります

二、防除法

①穂首イモチ病は発生してからあつて薬をかけたのでは間に合いません。葉イモチ病は発生してから薬剤を撒布しても間に合いますが、この点充分認識していただきたい。

したがつて首イモチ、枝梗イモチ、節イモチ病の防除は防除でなく予防と云ふように考えるべきで、葉イモチ病が出れば必ず穂首イモチ病が出ます。特に本年の場合は葉イモチ病の発生は

少くとも穂首イモチ病の発生がありますので、要知照の如く首イモチに弱い品種は必ず予防を行うようにされたい。

前述の如く穂首イモチ病はどこまでも予防でありますので薬剤の撒布も計画的に二〜三回必ず撒布し葉イモチ病の大発生の場合及び根イモチと云はれている場所は四〜五回は撒布するようにしたい。

撒布薬剤はフェニール系水銀剤で従来のホルドウ液は薬害はあつても効果はないので撒布すべきではなくフェニール系水銀剤で商品名を申し上げますと先づ粉剤ではセレスン石灰リオゲンダスト、ルベロン石灰IC水銀粉剤等水と和剤ではメラン錠フミロン錠等があり薬効については

大同小異でありますから時期的に小雨の時とか出穂期には液剤の撒布は不可能でありますので、その時には粉剤を撒布する方が作業面で徳策となります。②薬剤の撒布及び時期

九月の行事
3日 定例教育委員会 (第一委員会) 教育
7日 教育講演会 (南小講堂) 教育
10日 民生委員研究会 (議場) 福祉
10日 農業委員会 (議場) 福祉
10日 世帯更生資金、医療費貸付調査委員会(第一委員会) 福祉
中旬 ぶたコレラ注射 産業
中旬 敬老会実施 教育
21日 小・中学校連合体育大会 (焼津、大村中) 教育
29日 中体連陸上競技会 (大村中) 教育
下旬 農業技術者協議会 産業

第31回 LPLコートコンサート
日時 9月26日(木) 午後七時
場所 焼津高校音楽室
曲目 第3英雄 バートーヴェン
ピアノ協奏曲第1番 リスト
その他
解説 海崎忠良

人口動態
(7月末日) 集計分
世帯 12,707
人口 70,005
男 34,472
女 35,533
出生 112
死亡 28
死産 12
離婚 3

部落座談会

ご家庭で悩んでおいでの疾病あるいは育児法、家族計画など気軽にお話になつて下さい。

月日	時間	場所	時間	場所
八月二十七日	前九時~十一時半	方の上お寺	后二時~三時半	坂本公会堂
二十八日	〃	吉津補導員宅	〃	花沢補導員宅
二十九日	〃	小浜作業所	〃	野秋作業所
九月十日	〃	浜当目社務所	〃	浜当目漁会
十一日	〃	〃	〃	高崎不動堂
十二日	〃	〃	正午~三時	元小浜補導員宅
十三日	〃	岡当目お寺	后一時~三時半	中里お寺
十六日	〃	石脇上作業所	〃	石脇下公会堂
十七日	〃	〃	〃	越後島瑞応院

結核健康診断 — 大富地区 —

実施場所	区	域	ツベルクリン注射	時間	ツ反応検査BCG 接種レントゲン撮影	時間
大富公民館	中根新田、中根、本 中根、道原、弥富島		9日	7日	9日	9日
興聖院	中新田		〃	〃	〃	〃
曾根博治様方	大住、三右エ門		〃	〃	〃	〃
原川組	治長請所、上小田		〃	〃	〃	〃
大島作業所	大島、大島新田		〃	〃	〃	〃

【注】今年事業所(勤務先)学校、幼稚園等で実施した方は行いません

なお料金は無料です

定期種痘

実施時間は各会場とも午後一時半より三時半まで

実施場所	月日	検査日	実施場所	月日	検査日
豊田診療所	9日	17日	石津水天宮	9日	20日
旧東益津漁会	〃	〃	小川新地公会堂	〃	〃
和田診療所	18日	25日	隔離病舎	30日	10日
東益津公民館	〃	〃	二区公会堂	〃	〃
大富公民館	19日	26日	市講堂	10日	1日
小川公民館	〃	〃	〃	10日	8日

狂犬病豫防注射

(注射料金一頭百円)

月日	実施場所	時間
9月20日	豊田公民館	午前
24日	四区公会堂	午前
25日	八区公会堂	午前
26日	旧東益津漁会	午前
27日	小川新地公会堂	午前
30日	和田公民館	午前
10月1日	原川組	午前
9月20日	豊田公民館	午後
24日	四区公会堂	午後
25日	八区公会堂	午後
26日	旧東益津漁会	午後
27日	小川新地公会堂	午後
30日	和田公民館	午後
10月1日	原川組	午後