



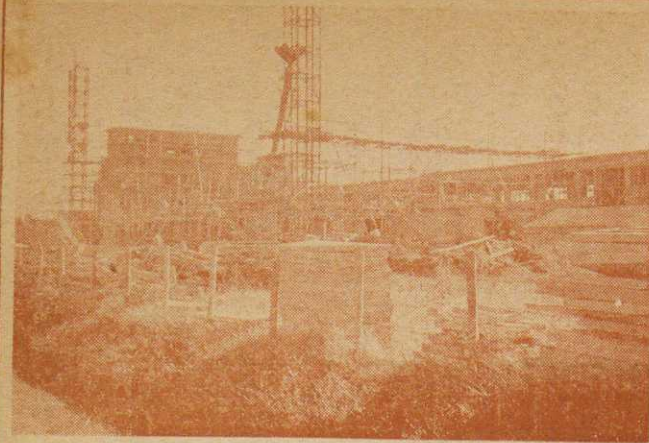
社団法人 印刷部
 編集人 山共有
 印刷部 印刷部
 定価

愛の手を
 苦しむ人に
 病む人に

中小企業の実態を！

来春 早々 工業統計調査を実施

製造加工業者の皆様に、「工業統計調査」と「中小企業総合基本調査」についてお願い
 通商産業省で毎年行っている「工業統計調査」が、来春も実施されることになりました。この調査は、わが国の工業力の状態を診断したり、産業の発達や経済の安定計画をたてるために、きわめて重要な役割を担っており、この調査の対象となるものは、製造業を主として、工業所であり、工場もろろのこと、水産加工品をつくらしている商店等も当然この調査にふくまれてまいります。そして、来年の二月五日頃からこのような事業所を調査員が訪問してまいりますので、その際には統計調査の重要性をよく御理解いただき、まして、よろしく御協力下さるようお願いいたします。



市立病院の建設工事は進む
 現在主体工事40%が出来ました。
 (写真は12月10日写す)

●なお、工業統計調査と同時に、「中小企業総合基本調査」もあわせて実施されますので、一部の事業所では両方の調査票を提出していただくこととなりますが、皆様の正確な御報告が適切な中小企業対策の資料となり、経営合理化への道に通じることになると、進んで事実を調査票に記入して下さいようお願いいたします。

今月の配給

内地米(基本) 九日
 (希望) 五日
 (徳用) 六日
 正月用特配糯米
 水稲糯米三百
 陸稲 二百
 繰上用糯米 二百

交通安全クイズ」当選者発表

去る十一月十一日から二十日まで県下一斉に秋季交通安全運動が実施され、この一環として回答を募集した「交通安全クイズ」は四十一名の応募者があり、正解者の内から抽選した結果、左の四十名の方々が当選したのでお知らせ致します。
 なお記念品をまだ受領されていない方は十二月二十日までに警察署交通係までお出掛けの上受領して下さい。

【交通安全クイズ当選者氏名】
 八木方江(鯛ヶ島)、見崎悦子(鯛ヶ島)、鈴木義雄(鯛ヶ島)、櫻井芳子(鯛ヶ島) 飯塚洋(焼津)、小野山早苗(焼津)、中野孝敏(焼津)、池ヶ谷菊次(焼津)、見崎昌代(焼津)、増田たみ(焼津)、増田英一(焼津)、奥川恵美子(焼津)、内藤未雄(焼津)、牧田よね(焼津)、山崎繁(焼津)、岡本良雄(焼津)、龜山ちえ(焼津)、詩田清一(焼津)、岡村りん(城之腰)、薬科富子(焼津北)、中野波奈(焼津北)、石野恵一(大)、久保山勝(浜当目)、和田いく子(石脇上)、梅原政子(大貫寺上)、岡村久代(小柳津)、多々良保作(五ヶ堀之内)、長房希好(豊田)、飯塚厚子(小屋敷)、清水泰(小川)、片岡智子(小川)、鈴木雅代(小川)、曾根千和子(小川)、増田一雄(小川)、中野和代(小川)、横山博(石津)、池谷てる代(上小田)、増田政次(中根新田)、岡野勝次(中新田)、渋谷市太郎(二色) 警察署

●明年一月十五日は「成人の日」で、この日には成人に選せられる方々(昭和十二年一月十六日より昭和十三年一月十五日までに生れた方)を招待して成人式を挙行することになりました。成人該当者の調査につきましては、既に隣組を通じて調査表が廻つたこと存じますが、この調査表に記入しないと当日招待することが出来ませんので、記入を忘れた方がありません。

簡素な成人式を申合せ

調査表からもらった方はお早くといて下さい。
 ●去る上月八日「成人式」のあり方について婦人会代表と青年団、青年学級生代表との座談会を開催し、活潑な意見の交換が

行われましたが、その結果ならぬよう極力簡素化につとめること。
 2. それには該当者個々の自覚と、両親の協力を希望する。
 両親の協力を希望する。という点に出席者(三十名)の意見が一致いたしました。

市役所

より
 年末二十九日から年始三日まで執務を休ませていただきます。
 両日とも夜間営業致しますから御利用下さい。

公益質屋

より
 年末の三十日、三十一日

年末年始は心がたるむ

青少年の指導と取締り実施

年末から年始にかけては、一般社会もとくに常態を欠き易く、青少年の非行を誘発しがちです。それに青少年も学校が休暇であり、その上小遣いも平常より多いのでグループが相寄り非行を起しやすくなります。

これを防止するのは、青少年自身の自覚は勿論ですが、影響をおよぼしやすい大人達の注意こそ大切なのです。

本年も次の要綱に従って青少年の指導取締等を実施します。

- (一) 不純異性交遊の指導取締り。
- (二) 不良溜場等(盛り場、公園、映画館)の指導取締り。
- (三) 優良映画鑑賞の奨励及び優良図書、優良映画鑑賞の奨励及び優良図書の読書推奨。

越年運動予算

皆さまに御協力いただいている「明るく越年運動」の本年度予算を報告します。

【寄附の部】
 区長級市民同済金：二十四万円
 連合婦人会寄附金：五万円
 社協理事級大口募金：七万円
 その他特志寄附金：五万二千円
 合計 四十二万一千円

【配分の部】
 一般生活困窮者：三十六万六千円 (四百世帯)
 長期入院患者：二万五千円
 老人ホーム収容者：九千円
 児童福祉施設入園児：一万一千円
 合計 四十二万一千円

昭和三十三年度保育園入園児の取扱を次の通り行います。

○名 山本イサヲ氏経営
 焼津南保育園：措置児童定員
 六〇名 相田きく氏経営

当の児童委員に意見を記載して頂き署名印を受けること。
 (一) 収入申告書(世帯内に給与所得者があれば雇主の給与証明書も添える)を申請書に添えて提出する。

【保育内容】
 1 保育時間(自午前八時至午後五時)事情により延長もします。
 (季節により若干変更) なお、日曜、祭日は休日とし、土曜日は正后迄とすることがあります。
 2 ハン、ミルク又は副食をもつて給食します。

従来は収入申告書のみ更新したが、来年度よりは全部(新入園と同じ)申請書に添付すること。
 【該当児童】
 1 年令：満三才より学令期まで
 2 措置児童としての該当条件
 家庭で保育に欠ける何等かの事由があつて、保育所へ入所の必要を認められるもの

3 日課 各保育園長に委任
 年少者に対しては集団訓練、リズム、手芸、観察、判断等を通じ書

【入園の決定】
 福祉事務所係員が調査の上、児童福祉法の諸規定に基き決定、三月二十日迄に各家庭(並に保育園)に文書をもつて通知します。

【保育料】
 事務費、事業費に別れますが、個々の世帯につき、実情調査の上負担額を決定します。

【その他】
 1 通園区域は特別に設けません。なるべくお宅に近い保育園名を記入して下さい。
 2 入園希望児童数が収容限度を超過した場合は家庭の事情、児童に及ぼす影響等を考慮し「保育に欠ける児童」を優先にし、なお同一状況の場合は年少児童を優先にします。
 3 その他保育園入園について不明

保育園の園児を募集

昭和三十三年度保育園入園児の取扱を次の通り行います。

1 申請用紙交付(左記のうち最寄のところで交付を受けて下さい)
 (一) 焼津市福祉事務所(市役所内)
 (二) 焼津保育園 昭和木産北側
 (三) 焼津南保育園 三洋食品前側

2 申請書受付
 (一) 申請書に必要事項記載後地区担当

の点がありましたら福祉事務所までお問い合わせ下さい。ご相談に応じます。

六分となりよくなりました。この定額貯金のよきは預けた期間に応じて最初からよい利率で半年ごとの複利計算をすることです。十万円を十年預けつばなしにすれば手数もかからず心配もなくて十八万円以上になり、しかも半年たてはほしい時にいつでも下げられます。ボーナスや供米代金、暮れの収入などしつかり貯金いたしましょう



滞納は年内になくしてさつぱりと
 今年の納税は
 市 県 民 税 第 7 回 分
 固 定 資 産 税 第 8 回 分
 国 定 保 税 第 12 回 分
 ◎12月の期日は25日迄です。



12月24日(火)
 石津水天宮前 9.00~12.00
 和田漁協 12.30~14.20
 惣右エ門公民館 14.30~15.10
 大島公民館 15.30~16.00

12月25日(水)
 浜当目堂の前 9.00~12.00
 元小浜 12.10~12.20
 乙女丘停留所前 13.30~14.00
 焼津神社正門前 14.30~15.00
 越後島作業所前 15.20~16.00