



賀

春

広報  
やいづ

発行所 焼津市役所  
編集兼 穂田英太郎  
発行人  
印刷所 蒔田印刷所  
定価 2円

税金は納期まで  
に納めましょう

謹んで市民のみなさま  
に新年のご祝辞を申しあ  
げます。  
年ここに改まり一陽来  
福とともに天地の万物は新たに  
なり、陽春の気をうけました。  
顧りみすれば昨年は焼津市  
にとってあらゆる意味におきま  
して正に歴史にのこる画期的な  
年でありました。赤字財政を根



明けておめでとう  
ございます。  
健康にしてしかも希望  
に溢れる市民のみなさん  
に、新年のごあいさつを  
申し上げる幸をまことにありが  
たいことであると、身に沁みて  
感じているものであります。  
年々歳々たちかえるたびに  
お互いそれぞれの感慨と、新た  
な望みに胸のはち切れるような  
異った意義を持つものでありま



おありのようですが、決してそ  
のようなことはなく、現に漁港  
の修築の進捗、西小学校の建設等  
市民の福祉の向上に役立つ仕事  
は積極的にとり入れられ、また  
今後の事業につきましては、再建  
計画にとり入れられており、市  
年頭のご挨拶といたします。

本的に改革し、再建法  
によるところの準用団  
体として発足致すこと  
になったのでありま  
す。  
ちまたには市の行政  
は全面的に自治庁の指  
導監督下に入るとい  
うご疑念を抱かれる方も  
いろいろ困難な問題に当面する  
と思われませんが、市議  
会と致しましては市民  
の声を反映する機関と  
して「日に新たに」して又  
日新なり」の諺を實踐  
し、市民生活の福祉の向上を急  
頭におき、あわせてみなさまの  
ご協力を得て、将来の大焼津市  
建設のため総力を傾注いたすこ  
とをお誓い申しあげます。

年頭の辞  
作るもあらまを年  
たあらゆる方面に衷心から感謝  
申し上げております。  
昭和三十五年は、焼津市にと  
っては今までとちがった巨大な  
転換と飛躍が強く望まれている  
点において過去の新年とはまた  
異った意義を持つものでありま  
す。  
は、なみなみならぬ努力を必要  
といたします。どうか新段階に  
はいった焼津市の将来に市民の  
みなさんの最大の関心と、より  
大きな協力をくださることを念  
願して年頭のご挨拶といたしま  
す。  
しかしながら、再建  
を急速に完了し、他面  
行政水準を確保し重要  
事業を施行してゆくに  
す。

思いを持つものであり  
ます。すなわち、昨年財政再建の  
体勢を整えて再発足した当市は  
市民のみなさんの誠実なる愛市  
精神と経済力の充実とを背景と  
して他に類を見ない良い条件に  
恵まれたのであります。このこ  
とに対しては、財政再建団体と  
なった責を痛感しながらも、  
まことに強く将来の基盤に揺  
ぎないことを確信しておりま  
す。

# 十二月定例市議会

## 会期は一月三十日まで

十二月定例市議会は、去る十二月十七日に開会されました。  
この議会には「昭和三十三年度決算」をはじめ数件が上程されました。  
これらの議案は一月三十日まで延期される事になった会期中に慎重に審議されます。  
今回は決算の内容についてそのあらましをお知らせします。

まず三十三年ります。

### 収入のあらまし

度総予算十億七  
百九十万円は焼  
津市が近年いち  
じるしく飛躍し  
た事を物語る数  
字でしょう。こ  
の年は焼津漁港  
の第二期拡張工  
事着工、焼津駅  
を中心とする道  
路網の舗装整備、都市計画区画  
整理事業の推進、焼津市立病  
院の発足、小川小学校などの教  
育施設の拡充整備などの事業か  
ら敬老年金制度の創設、法外援  
護等の福祉行政などいろいろな  
事業が行なわれましたが、十月  
十四日には集団赤痢という非常  
に有難くないことも発生してお

万円で執行率九五・二%となっ  
ています。このうちの三九%を  
占める投資的経費にあつては、  
小川小学校危険校舎改築に四千  
百八十七万円、漁港修築事業二  
千九百万円、東小学校移転改築  
事業二千六百万円、都市計画や  
道路新築などの建設事業に五  
千二百万円が使われました。  
他に消防自動車購入に一千九百  
万円、農業土木、新農山漁村建  
設事業、失業対策事業などがあ  
ります。

一方、消費的経費にあつては  
人件費、物件費等でありますが  
これらは前記事業や、これから  
述べる仕事を遂行するために、  
最も合理的効果的に行なわれま  
した。

才入 (一般会計) 1表

区分	最終予算額	調定額	収入済額	対予算増減	対予歩
	千円	千円	千円	千円	%
市 税	218,563	253,907	229,198	10,635	104.9
地方交付税	34,219	34,183	34,183	△ 36	99.9
公営企業及び 公 産 業 収 入	48,712	26,731	26,731	△ 21,981	54.9
分担金及負担金	861	979	972	111	112.9
使用料及手数料	11,241	12,051	12,014	773	106.9
国庫支出金	23,089	21,866	21,866	△ 1,223	94.7
県 支 出 金	14,834	14,559	14,559	△ 275	98.1
寄 附 金	29,169	29,087	29,087	△ 82	99.7
繰 入 金	6,470	6,470	6,470	0	100.0
繰 越 金	1,639	1,640	1,640	1	100.0
雑 収 入	49,722	40,562	39,511	△ 10,211	79.5
市 債	120,000	116,000	116,000	△ 4,000	96.7

徴収に近づけたいものです。ま  
た市有地売却のため財産収入、  
雑収入も例年になく増えていま  
す。

支出のあらまし  
支出済額は五億三千百八十七  
万円です。このうちの三九%を  
占める投資的経費にあつては、  
小川小学校危険校舎改築に四千  
百八十七万円、漁港修築事業二  
千九百万円、東小学校移転改築  
事業二千六百万円、都市計画や  
道路新築などの建設事業に五  
千二百万円が使われました。  
他に消防自動車購入に一千九百  
万円、農業土木、新農山漁村建  
設事業、失業対策事業などがあ  
ります。

とっており非常に巾の広い仕事を  
しました。  
集団赤痢という不慮の災害にあ  
つた保健衛生費にあつては二千  
八百六十三万円の支出、赤痢等  
の伝染病予防費だけでなく、都  
市清掃、そ族昆虫駆除など環境  
衛生都市とするために最も経済  
た。

その他、諸支出金では特別会  
計への繰出や納税奨励功労者の  
表彰、字交付金、公会堂建設等  
各種助成をなし、自治振興によ  
る市民の福利増進が図られまし

(一般会計支出) 2表

分	決算見込額	構成比
	千円	%
	255,534	48.0
当 給	97,591	18.3
手 給	7,860	1.5
当 給	2,413	0.5
給 金	80,295	15.1
負 担 金	3,886	0.7
金 料	1,523	0.3
隠 費	1,471	0.3
他	19	—
	124	—
	59,555	11.2
	12,941	2.4
	83,265	15.7
	14,884	2.8
	18,635	3.5
	49,746	9.4
	1,454	0.3
	728	0.1
	207,127	38.9
	189,267	35.6
	104,536	19.7
	70,431	13.2
	14,300	2.7
	3,982	0.7
	1,845	0.3
	—	—
	2,137	0.4
	11,600	2.2
	2,278	0.4
	40,801	7.7
	20,992	3.9
	941	0.2
	18,868	3.6
	28,411	5.4
	8,543	1.6
	12,608	2.4
	4,160	0.8
	3,100	0.6
計	531,873	100.0



**禁猟区が設定されました**  
観光事業の一役をかって当目  
山一帯に数十羽のキジのヒナが  
放たれた事は既報(昨年十一月  
一日号)の通りです。  
市ではこの附近一帯を禁猟区  
とするように県に申請していま  
したが、このほど県告示第千百  
五十六号をもって禁猟区(昭和  
三十四年十二月十一日から同三  
十九年十二月十日の期間中)が  
設定されました。  
したがってこの区域内では一  
切の狩猟が禁じられる訳です。

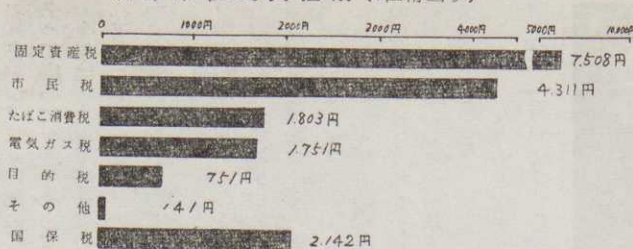
経費別の分類

区
一、消費的経費
1. 人件費
(1) 議員委員等報酬
(2) 特別職の職員
(3) 職員
(4) 職員共済組合
(5) 退職
(6) 恩給及退職金
(7) 災害補助
(8) その他
2. 物件費
3. 維持補修費
4. 経常経費にかかる移転費
(1) 扶助
(2) 負担金、寄附金、料
(3) その他
5. 積立
6. 出資貸付
二、投資的
1. 普通建設
(1) 補助事業
(2) 単独事業
(3) 県営事業
2. 災害復旧
(1) 補助事業
(2) 単独事業
(3) 県営事業
3. 受託事業費
4. 失業対策事業
三、公債費
(1) 通常
(2) 転貸借
(3) 一時借入金
四、繰出金
(1) 上水道
(2) 病院
(3) 国保
(4) 下水道
才出合

34年度の財政事情  
再建計画のワク内で執行

本市財政事情については、毎れた総合年次計画にも年二回公表していますが、さるとづいて行なわれ、予十二月一日に公表された昭和三十四年上半期（三十四年四月一

焼津市住民負担額（1世帯当り）



日（九月三十日）の財政状況のあらましを眺めてみましょう。すでに今までの公表においてご承知のごとく、年度の途中で地方財政再建特別措置法の適用をうけたために市政の方針はその再建にとられていきます。

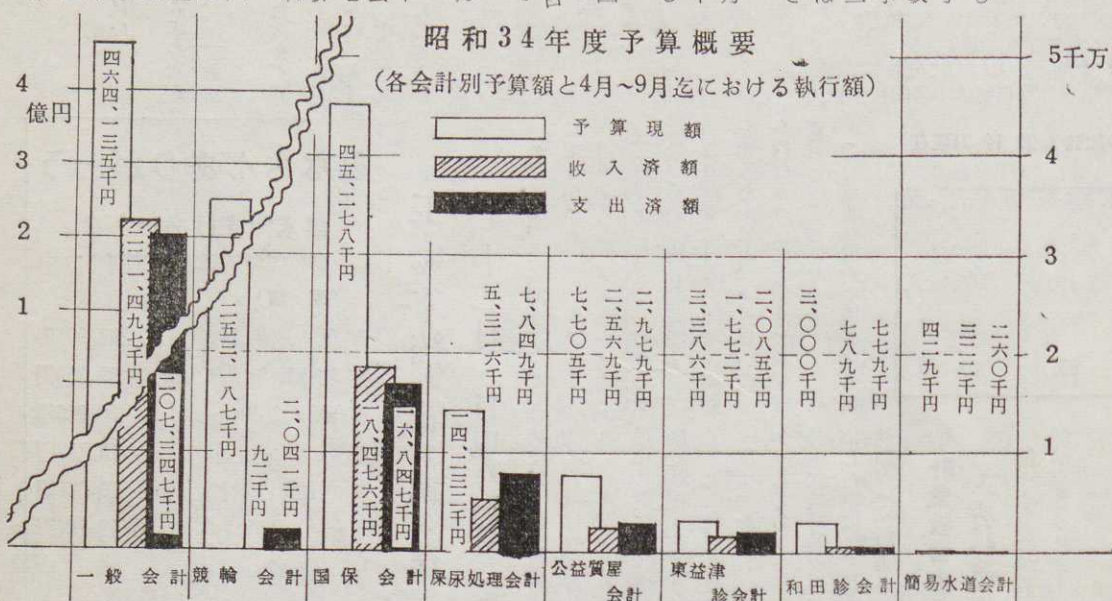
基本的には再建のためにたてら

予算の執行状況は下図のとおりで、一般会計では予算額四億六千四百十三万五千円に対して収入歩合四七・七％、支出歩合は四四・七％となっております。予算規模の大きさも下図のとおりで、特別会計（一般会計を除く七会計）は特に独立採算できるように執行されています。

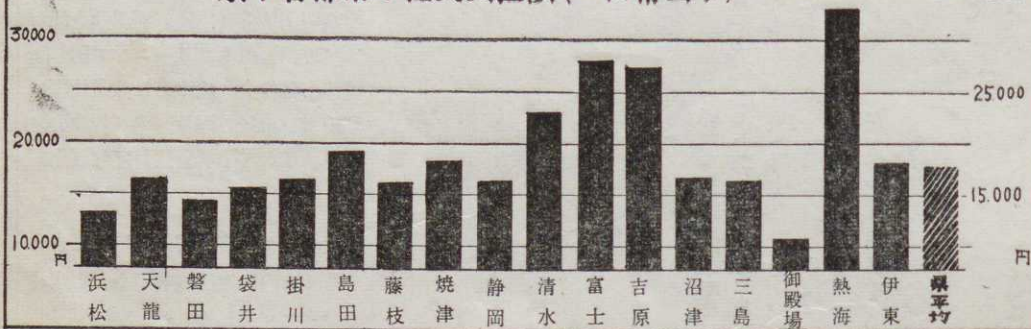
郵政省から三億七千六百万円と融資は受けたものなにも苦しい立場にある本市が、市民みなさまの深いご理解とご協力により、財政再建計画のワク内において明るい市政を築きあげたいものです。

昭和34年度予算概要

（各会計別予算額と4月～9月迄における執行額）



県下各都市の住民負担額（一世帯当り）



注：左図は各市予算額より算出した税負担額です。

南浜に

衛生監視員

鯛ヶ島防潮堤南端附近はゴミ捨て場のようにゴミが捨てられています。

市でも再三清掃をしています。が、それでも後を断たない状態です。

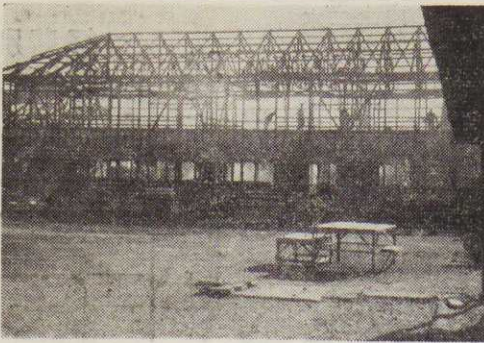
たまりかねた地元では無報酬で監視者を出してくれる事になりました。

市では一区、二十二区、二十三区の区長に各五本づつの腕章を出しました。

腕章には「衛生監視員 焼津市NO.」と記してあります。

街の美化と衛生環境をよくするためにみなさんのご協力をお願いいたします。

市内の店で買いましょ！  
タバコ売上額の11%が市の収入となります



### 西小校舎改築はじまる

西小学校の校舎は老朽しているので今度南側校舎を解体して新校舎を建築する事になりました。新校舎は鉄筋コンクリート3階建て21教室、面積は2100平方メートルとなります。着工は1月中旬になり、総工事費2.820万円での今年の7月下旬に完成する予定です。現在生徒の一部は焼中と大村中に分散して授業しています。(写真解体中の旧校舎)

### 県内各市との比較 33.12.31現在 (単位百万)

市名	事業所数	製造品出荷額
静岡	4,677	39,539
浜松	3,390	47,163
沼津	741	22,603
焼津	602	10,295

▽試験期日：昭和三十三年一月二十九日(学科試験) 昭和三十三年一月三十日(身体検査)  
▽試験場所：通商産業省計量教育所(東京都新宿区市ヶ谷河)

### 入所試験について

第十六期計量教育生の入所試験が実施されます。また誰でも景気のよし悪しに左右されない職に就くことを願っているでしょう。

### 計量教育生の入所試験について

誰でも就職する場合には、すぐ職を変えようと思つて就職する人はいないでしょう。

### あなたのお仕事は安定していますか

第一の興津さんは確定人口より二七人はずれていた。今年も国勢調査が行なわれる果して市の人口は何人になるか？数に縁のある年を迎へ各自今から試算して金的を射られたい。

警察では、少年の非行化、犯罪の防止について努力はしてやることが必要になってきます。非行少年を発見したらまず警察に連絡し、それからその少年の家庭に、受持の先生に連絡するなど、再び同じ非行を起させないようにはいたることが必要です。警察でも少年相談をやっていいますから、気軽に相談ください。少年はすべてが市民のたからであり、他人の事である、よそ者の子供だという考えを捨てて、自分の子供を見守るよう努力をします。少年の非行に愛の手をさしのべましょう。

みんな愛の手を！  
今年少年補導に重点  
警察では、少年の非行化、犯罪の防止について努力はしてやることが必要になってきます。非行少年を発見したらまず警察に連絡し、それからその少年の家庭に、受持の先生に連絡するなど、再び同じ非行を起させないようにはいたることが必要です。警察でも少年相談をやっていいますから、気軽に相談ください。少年はすべてが市民のたからであり、他人の事である、よそ者の子供だという考えを捨てて、自分の子供を見守るよう努力をします。少年の非行に愛の手をさしのべましょう。

### みなさんありがとう

### 歳末たすけあい募金

(成績)

市民同情金	262,904円
特別同情金(大口)	92,350円
連合婦人会寄附	30,000円
地区労働者	13,722円
その他の篤志	20,308円
合計	419,284円

その他現品  
衣類20点 米麦各15kg  
篤志寄附者名(敬称略)  
石切山俊常(由比) 石田ゆき江(焼津) 鈴木クリーニング店  
焼津市仏教会 焼津市日永奉仕団  
島田市一市民 内藤与平(焼津)  
近藤、塚本(中港) 仁科はな(小石川)  
以上の方々からご協力をいただきさつそく市内の生活困窮者や、更生施設などに配分しました。

### 工業統計調査

### 十二月二日現在でおこなう

「製造業」の事業所を対象として毎年十二月三十一日現在で行なっている統計調査です。この調査は日本の工業の実態を知るためにも、また良い政治を行なううえにも非常に大切な資料となるものです。この重要な目的を達成するために、皆さん「工業調査」をご存じですか？  
力を得なければなりません。もちろん調査の内容は徴税その他申告者に利害関係を及ぼす目的に使用することは、法律で固く禁じられております。毎年、お忙しい時に手数をおかけしておりますが、今年も一月中に統計調査員がお宅にお伺いした際には、是非ともこの統計調査にご協力をお願いします

▽試験科目：一般常識、数学、物理学  
▽受験願書提出期間：昭和三十三年一月一日から昭和三十三年一月十五日まで

田町八番地、中央計量検定所  
名古屋支所(名古屋市熱田区  
桜田町五十七番地)、中央計量  
検定所大阪支所(大阪市北区  
北扇町七十五番地)、中央計量  
検定所福岡支所(福岡市薬院  
堀端七番地)

おねがい  
いままで道路占用の許可を受け  
け工事を実施しようとする場合  
の手続については道路占用願  
いと工事計画書を同時に申請し  
ていただきましたが、これからは  
国および県道においては工事  
施行日の一カ月前までに当該  
工事計画書を提出してください。

場合が多いものです。  
いま一度職を再考してみてください。  
○将来性、安定性のある自衛隊へ  
志願受付期間：一月二十日まで  
資格、年齢：満十八才以上二十  
五才未満  
試験：簡単な常識について  
(一月二十三日から三十日迄の間)  
採用：三月下旬から逐次。  
志願の申込は  
市役所市民課へ

とらわらぬ法  
常に動いてやまないもの、毎年ゆるみなく増加しているものは人口だ。三十年の国勢調査の推定人口を募集した時は五十一人の人達が回答を寄せてくれた。