

広報 やいづ

発行所 焼津市役所
 編集兼 山口謙三
 発行人
 印刷所 蒔田印刷所
 定価 2円

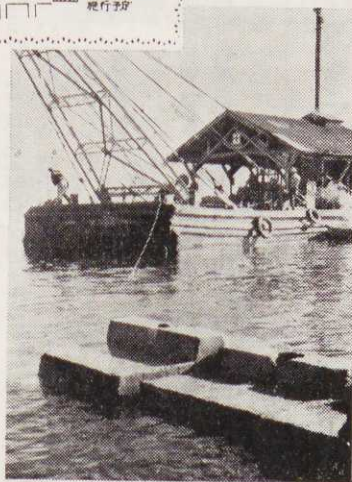
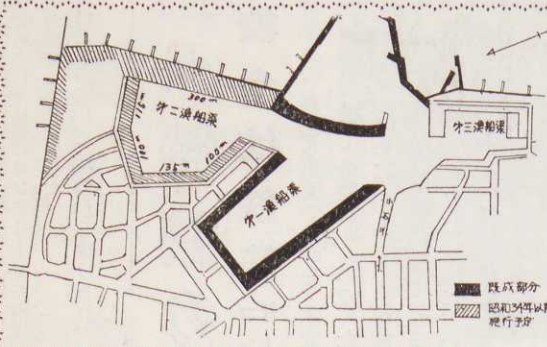
弁天附近は港に変貌

総工費は五億五千万円

焼津港は第一期工事の完成をみま 六メートル、延長五百メートルなので、工事費約五億五千万円をトルにわたる工事を着々進もつて、本年度から第二期工事(五めております。

カ年計画)に着手するはこひになりまして。この計画が完全に行われれば、弁天公園附近一帯は将来港となつてまいります。現在は弁天東側の護岸、高さ

焼津漁港平面図



(写真は弁天東側の護岸工事)

民家五十戸が立ちのき

三年後には荒堀完成

第二漁船キヨとなる弁天 一トール、広さ四万八千平方 地内には、五十戸ほどの民 家が立ちのき、本年中に 漁船の出入りも可能となる は立退きもすむ予定ですの 模様です。

で、そのあとシユンセツ工 事にかかります。三十六年 一トールの護岸が完成すれば の三月頃には深さ四・五メ 焼津築港工事も一応終止符

駅前通り舗装成る

延長七百余メートルにおよぶ

駅前通りの舗装工事は、昨年九 月着工以来五カ月目の昭和三十四 年一月十日完成しました。

以前はでこぼこが多く、車など に乗つていても、思わすひめいを あげたくなるくらい激しくゆれた 道路です。しかし現在は以前の面 影はどこへやら、駅前通りはずつ かり衣がえされ、今では車は幾台 も軽快にはしつています。



(写真は舗装された駅前通り)

一トール、延長七百二十メートルで 総工費二千九十五万円余りかかり ました。

県内の主要物産 調査を終つて

調査を終つて

が打たれるわけです。この 第二漁船キヨは、水揚げの 済んだ漁船が休んだり、次 の出航のために仕込みや修 理をするための船留りとな ります。

この第二期築港計画は、 今後市の産業の発展に大き な力ぞえとなるでしょう。

佃煮 については、品質は

以上ですが、物産全般に つき、宣伝が不足ですから 土地の風俗習慣にあわせて 消費量の増加をはかる宣伝 などが必要とのことでした。

国保から

事業主の方へ

各事務所、事業所などの 社会保険被保険者および被 扶養者の、資格取得喪失に ついても、焼津市国保の資 格取得喪失が必要なときは すみやかに市民課へ届出 するよう、従業員に指導し て下さるようお願いいたし ます。

成人の日の表情

さる1月15日成人式が行われ ました。この日焼津市内で晴れ の成人の日をむかえたのは、男 667名、女682名でした。この人 たちは1月30日に行われた、知 事市長選挙にさつそく清き一票 を投じました。

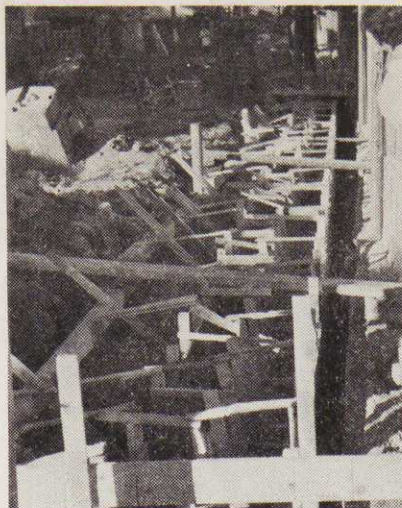


浜通りソッコウ工事に着手

工事完了後は舗装道路に

交通の便をよくすることの多い地域で、ナマもの新川橋から延長八百五十七は、自然と産業の発展に關をあつかう關係上時間仕メートルにわたる工事で、事が多い。そのため諸車の総工費二百四十万円です。

現在、市内浜通り(県道)往來は特に激しいから、道路が舗装されれば従来より交通の便はよくなり、意義深いものとなつてきます。このソッコウは、新屋の舗装工事をを行うため、この地域は水産加工業者



このソッコウは、新屋の舗装工事が行われます。舗装に用する事業費は三百二十万円です、全工事が完了するのは三月下旬の予定です。

あなたの健康のつえ 国保を利用しよう

市の国保の内容について用を受けている人以外の市民は、もう既にご存知のことと思ひますが、次のことが民は、全員国保へ加入しなくては是非知つておいて下さい。1、他の社会保険へ加入している人、生活保護法の適内に市の国保に加入しなけ

卵貯金

伸びゆく卵貯金(宮城県瀬峰町) 67戸の農家で成立つ藤沢部落では、26年から農協婦人部を中心に「卵貯金」を始めている。卵を納めるのを農協一本とし、当番を決めて出荷する方法をとるようになって、養鶏も計画的になり、毎年一戸平均一万円のまとまった現金を手にしていま

愛妻貯金

出漁船に貯金箱(宮崎県南郷町) 外浦の魚協婦人部では、県外に出漁する主人に貯金箱を渡し「水揚場で散髪や入浴をしたときの釣り銭や、節約したお金をこの貯金箱に入れ、この貯金箱と元気で帰つて下さい」といつて出漁を見送つている。この貯金は「愛妻貯金」と名づけられ、主人たちも水揚地での、つまらぬ浪費をつつしむようになり、東支那海三陸沖、薩南方面等に出漁中にはいつのまにか貯金箱がずつしりと重くなり、二千円~三千円の貯金は普通になつた。



(写真 左はイタリーのシール) 右は日本のシール

結核予防運動を開始

本年度も結核予防運動の一環として、結核予防複十字シール封筒の募金運動が、全国的に行われます。

この募金運動は婦人会のご協力を得て、近日中にお宅におうかがいたします。どうかみなさん方のご協力を是非お願いいたします。

- 1、他の社会保険へ加入している人、生活保護法の適内に市の国保に加入しなけ
- 2、焼津市に転入してきた人や、他の社会保険をやめた人は、その日から十日以内
- 3、届出なかつた人については、事実のあつた日までさかのぼつて、保険税を徴収しますから、そんなことがないよう注意して下さい
- 4、保険で給付する範囲は健康保険なみにありますし、理由から、次のものは全額患者負担です。
- 一、いれぬ
- 二、入院の際の給食と療養設備
- 三、柔道整復師の施術を受けた場合は、費用の半額を国保が現金で支給します。

タバコは市内のタバコ店で



- ①「正しい温泉の利用」普及運動(二月~三月)
- ②地方財政計画の発表(二月中旬)三十四年度の計画を発表して地方財政についての理解を深める。
- ③課税台帳の縦覧(二月中旬)固定資産税に対する課税台帳の縦覧について周知させる。
- ④地方公務員法施行八周年(十三日)
- ⑤所得税確定申告(二月十六日~三月十五日)
- ⑥万国郵便連合加盟記念日(十九日)
- ⑦国体冬期大会スキー競技(二十一日~二十四日)米沢で開催。
- ⑧春の火災予防運動(二月二十八日~三月十三日)大火シーズンを迎えて小火をも絶対出さぬよう「火を大切にする」心がけを強調、消火栓の保護。
- ⑨成人病予防週間(一日~七日)ガン、高血圧、心臓病など死亡率の高い成人病について早期発見早期治療をモットウに関心を高める
- ⑩公益質屋の紹介(月間)零細金融機関として利用価値の高い公益質屋について周知をはかる。



公益質屋

戦後、零細金融機関として公益質屋は非常に利用率が高まっております。公益質屋は営利を目的とした一たん金融機関とは営業目的が違い、あくまで急迫した市民生活の援助のためにできた機関です。したがって他の金融機関とくらべて金利は低くなっております。みなさんがお気軽に利用できる金融機関です。

貸付額は一世帯一万円まで、利率は一月千円につき三十円です。貸付期間は四月です。

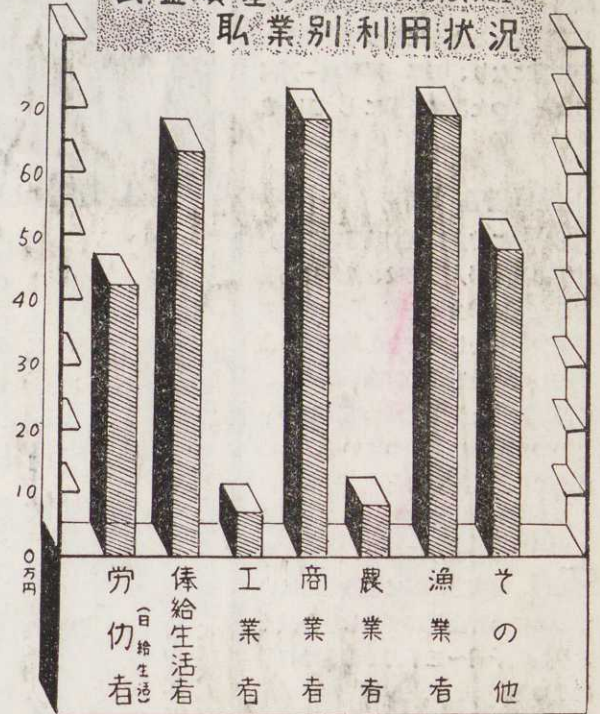
衛生シリーズ 第七話

「ノミ取りの巻」

私たちの身のまわり、特「ノミ」などあります。にたみの上、肌身などを「ノミの生態」

ピョンピョンモソモソ飛び受精した雌はせつ食し、歩きます。この「ノミ」は生育可能場所約三カ月に私たちの体から吸血し皮ふ巨つて四〇〇〜四五〇くらに赤い斑点をつくり、安眠い産卵します。この卵は季節をさまたげ、仕事の能率を節や環境により一様ではな低下させ精神的に被害を与いが摂氏十五度位の気温だえます。なかには「ケオプと十五日位、摂氏三十度のスネズミノミ」のようにベ

公益質屋の(33.12.31現在) 取業別利用状況



皆さんが一番おこまりになるたみ目の目や床下にいる「ヒトノミ」は冬温暖な日当りのよい家、夏多湿の境により多少左右されます。場所によく発生することは、大体二月下旬から四月ごろまでです。しかし新しい家に多く発生するとい多湿高温時の六月から八月上旬頃まで多く発生する。この時期に残効性のある薬品をさん布すると一番効果的です。

越冬「ノミ」の大部分は床下土中二〇〇位の所で越冬し、冬多湿の家はたみ目の目、畳下で越冬しここから発生するのが年間を通じ65平方メートル(坪)当り30g多量、夏はその残りが同じ程度の発生場所さん布しよつな場所から発生するのます。

蛍光灯の寿命

蛍光灯をつかう場合あまり点滅をはげしくすると、寿命が短くなるということが一時いわれました。これはスイッチを入れると蛍光灯の中のフィラメントに電気が通じそこが熱せられるとそこにある水銀が蒸気となつてそのガスが管の中一杯となると光るわけです。点滅がはげしいと寿命がみじかいというのはこのフィラメントの消耗がはげしくなるからです。しかし最近の蛍光灯の寿命がのびて3000〜6000時間もちますから、多少点滅回数が多くても、かなり寿命があります。理論的には点滅をあまりしない方がよいが寿命がのびその影響は割合少ないので、手まめに消して電力の節約をした方が経済的だということになつてきたようです。

おすしのたべ方



おすしをつまむ場合、てのひらを下に向けて中指と人差指で軽くすしの両側をはさみ、おや指を具に添えます。こうするとそのまま、しょう油をちつとつけて口に入れれば具が舌にふれてそのにぎり独特の味覚が味わえます。

あつのお茶のだされるのはいま食べたいものの味が舌に残らぬよう口中をさつぱりさせるためのもので、しょう油の役目も同じです。

すきやきのおいしい煮方

すきやきの鍋はニュームや真鍮でなく鉄鍋が一番おいしくにえます。一度使った鍋は必ず熱湯に2〜3時間くらいつけてよく洗つてからヘットを薄くひいておくとき度使うときによい。

すきやきのわりしたは0.18L(1合)分としてしょう油0.09L(5勺)白砂糖28g(7.5勺)みりん0.09Lくらいをまぜて煮るのが一番おいしく出来上ります。

すきやきを煮るには電気やガスや石油コンロよりも1番よいのはコンロでかた炭を十分おこしてにることです。

煮合せるとしては長ねぎが1番でこんにやく、焼豆腐、玉葱などは本当は肉を硬くしたり味を悪くしたりするものです。

台所の汚物入れの選び方

- まず、汚物入れをきちんと整備することです。大ききは一日に出るゴミや汚物の量で決りますから一がいには云えないが、九リットルくらい入る中型バケツ型の容器が適当です。ありあわせのものでよいのですが家庭工作をするにしても次の条件にあつたものを使うことが大切です。
- 1、金属性であること。
 - 2、ふたがきつちりしまり、ずれたり外れたりしない。
 - 3、さび止めの工夫がしてある。
 - 4、水がもれない。
 - 5、底は上げ底で、できたら二重底にしたい。
 - 6、中が清潔に保てるよう水洗いできる。
 - 7、汚物の持ち運びに便利になつてつてががついて