

東海の荒まつり



焼津神社例祭8月12日・13日

広報



発行所 焼津市役所

編集兼 山口謙
発行人

印刷所 蒔田印刷所

定価 2円

税金は納期までに
お納めしましょう

盛夏の折から市民各位には益々御健勝のことと存じます。

さて私儀市立病院に入院中は格別の御高配をいただきましてまことに有難たく厚く御礼申し上げます。お蔭をもちまして去る六月三十日退院し勤務いたしておりますので今後とも御指導御高庇の程お願い致します。右取りあえず御挨拶申し上げます。

焼津市助役 中野三郎
市民のみなさんへ

「アンエ トーン!」
「アン エートーン!」

白装束に身を包んだ屈強の若者たちにかつがれて、神輿(みこし)は大あばれ——真夏の暑さもふっとばすほど荒いお祭り、焼津っ子の気こんをそのままに表わしているようです。

八月十二日、十三日の焼津神社例祭がそうです。

年配者は幼い頃のなつかしさを想い起し、子どもたちは待ちこがれる焼津まつりが近づいてきました。

わたくしたちの焼津まつりをこれからもっともっと健全な楽しいお祭りに育てていきたいと思います。

水道水の節水に

ご協力ください

向暑の折から水の使用が急増してきました。

給水の確保については現有能力をあげて努力していますが、万一の場合は時間給水(時間を区切って給水する)の止まきに至り、みなさん方にご迷惑をおかけすることがあるかと思われ

ますので、節水にご協力くださるようお願いいたします。

- 水を出し放しにしないように
- 道路、庭園等の散水はご遠慮ください。

なお、九月一日は電力会社の停電予定日ですので、当水道課も断水(午前八時/正午)させていただきます。

タバコは市内の

タバコ店で

販売額の11%が市の収入になります



伸びゆく海外移住

農業移動を重点に

戦後再開された海外移住事業は、六年余の今日ますますその規模は拡大されています。

政府は最近における受け入れ諸国の要望にこたえて、事業を一層拡大振興するための方策を検討中ですが、ことしから事業の重点を農業移動におくことになりました。

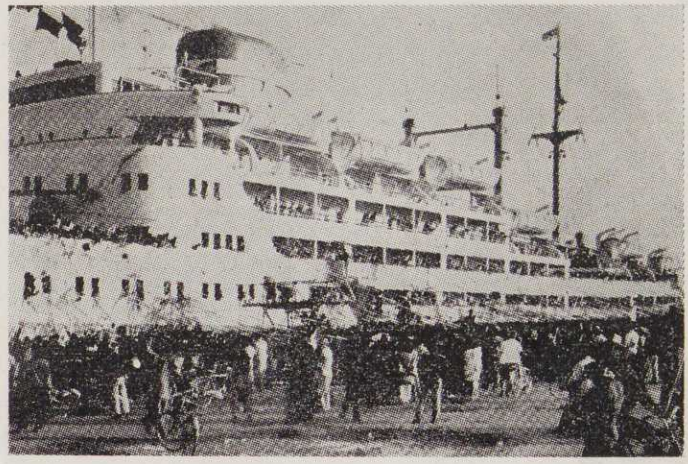
このため、農業移住者の選出を農業政策の重要な一環として取り上げることになり、農業移住者の募集を強力に推進することになったのです。

移住には身体強健で品行方正の人なら、だれでも海外に行け移住協会の行なう資格審査に合格すれば「もうしめたものだ」と甘く考えている人が多いようです。

いくら移住先の農業が機械化されているとはいえ、やはり広大な耕地だけに、相当な労苦も覚悟しなければなりません。

どのような人が移住できるか

①三人以上の働き手(満十五才以上五十才未満)を含む「家族構成」が必要で、これを欠く時でも三親等以内の同伴者とか、入籍後半年以上を経過した家族は認められます。



④家族は全員が身体強健で、肉体的欠かなく、指定病院の「健康診断証明」があればよい

⑤永住の目的で渡航すること。

「渡航の費用」渡航費は政府から業務の委託を受けて、日本海外協会連合会が直接貸し付けを行なっています。

行く先によって異なっていますが、大人一人十

万円内外、子供、老人は半額くらいです。

貸し付け金の返済は、開拓移住と雇傭移住の場合と異なっています。

②農業移住者の場合は、十町村長や組合長などから「農業経験証明」がもらえる者でなければなりません。

③自営開拓の場合は現地に持ち込む生活保証金の工面ができなければなりません。

額が家族当り十三万円以上

① 厚生年金保険、恩給、共済組合、戦傷病者戦没者遺族等援護制度その他の年金を受けることができるとき。

② 監獄、少年院その他これに準ずるところに収容されているとき。

③ また所得制限として (3) 支給を受ける権利のある人や足関節からないというよう

な身体障害の人で、二十才以上三万円を超える所得があったと

上であること。この場合七十才以上の人は老令福祉年金と

二重になるが、これは本人の選択により一方の年金だけが

支給される。

② 国民年金は

どんな人がもらえるか

口、三十四年十一月一日から三

十六年三月三十一日の間に一級程度の廃疾になったとき。

ハ、三十六年四月一日現在五十才以上の人で初診日が三十六

年四月一日以後で、傷病がなおった日に一級程度の廃疾状態にある人。

障害福祉年金の額は一万八千円です。

以上のように福祉年金は、私たちがなら保険金を払い込ま

が夫または妻の二十五才以上の子と、生計を同じくするときは

だれでも気軽に...

1世帯の貸付額は最高1万円
利子は1カ月で3分

公益債屋





夏の味覚・梨

ことしは平年作程度

市内の南部地帯は梨どころ、くだらうと予想されています。年ごとに栽培面積もふえて、現在これら梨は約六十パーセントが関西方面（大阪中央卸売市場、神戸青果市場）へ出荷され「写真・収穫を待つ梨」

ことしは、開花期は非常に早かったのですが、多雨低温（摂氏十三度〜十四度）のため、花粉を媒介する昆虫のはたらきがわるかったようで、人工交配したよるはかはなく、結実も低調だったといわれています。

近年のとれ高は八万二千八百七十キログラムですが、ことしは見込みより三十パーセントの減収、つまり平年作には落ち付

残りの四十パーセントが県内へ消化されていきます。

夏の味覚々の王様、梨も日に増し色づいて、みなさんのお口にはいれる日を待っています

ものしり一家 都築進



スポーツ集

あはれんほうは健康 だだし幼児のはなし

普通の子どもは六つぐらいになると、親や兄弟などまわりの人のいうことを聞かなくなり、「六つ憎」などと呼ばれる。この六才ごろは子どもが自分を主張し出す第一反抗期にあたる。六つぐらいいなっても、何でもハイハイ、ウンウンとスナオに聞く子には、精神薄弱児などが

かえって虫を奥へ押し込んでしまふことになるので注意。 王冠より自由を

「人間は自由がいちばんいいことでしょう。自分で切符も買えないなんてつまらない。自由がないから、皇太子にはわるいけど、わたしならお嫁に行かない」これは先日、ラジオ東京で放送された、皇太子の結婚をめぐっての録音ルポのコマ。小

多いので、注意しなければならぬ。まわりの人のいうことをきかない子どもの方が健康である。

虫が耳に入ったら

耳に虫が飛びこんだ時はなるべく明るいアカリのそばへ耳を向けていると、たいてい出てくる。タバコの煙を静かに耳の穴へ吹き入れるのも効果がある。耳かきなどで虫をさわっては、

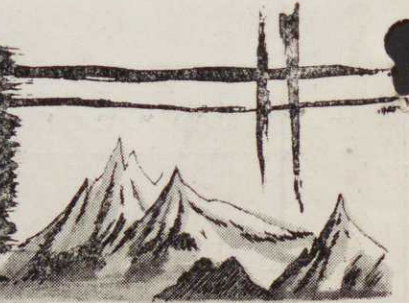
学校六年生の女の子の発言である。現代っ子のたくましく伸びて行く力をききとれて、皇太子ブームにいささかうんざりしている聴取者にすがすがしいものを与えてくれた。

「アナウンサーがお馬車とかご婚約とかオ、ゴをたくさんつけるけど、おテーブルはおかしって学校で習った」と男の子がいつていた。

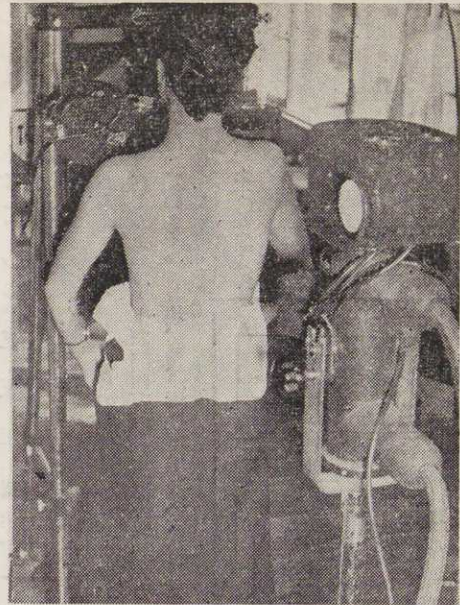
買い良いお店

あなたのお店

お買物は是非市内の商店で



十七人に一人が結核！ 健康診断を受けましょう



十七人に一人の割合で患者が日◎中里会議所三日、五日◎元
いるといわれる結核の健康診断 小浜作業所四日、六日◎東益津
がはじまりました。日ごろいた 公民館五日、六日、七日、八日
るところで結核菌の危険にさら ◎法昌寺八日、十日◎保福島作
されている私たちは、一年に一 業所十日、十二日◎柳新屋作業
回は必ずどこかで健康診断を受 所二十日、二十二日◎三ヶ名下
ける義務があります。昔と違っ 公会堂二十一日、二十四日◎三
ていまでは早く見つけることに ケ名不動院二十四日、二十六
よって短い期間で完全に治すこ とができます。
◎豊田公民館二十五日、二十六
そこで結核健康診断を十月下 日、二十七日、二十八日◎大島
旬まで続けて行ないますが、次 作業所二十七日、二十九日◎三
に八月の日程をお知らせします 日(時間はいづれも午後一時よ
◎実施日は一会場に二日あり前 り四時まで)

◎ツベルクリン注射及びレ
ントゲン撮影、一日おいて後
の日のツベルクリン反応、B
CG接種となっている。
◎総記 続群書類従6、7、8
朝日新聞縮刷5月号、世大
◎浜当目区事務所八月

新刊案内

昭和34年7月1日~7月30日

◎社会科学 地方財政の理論と
実態、日本風俗史9、財政投
融資34年版
◎工学 ソフト・ドリンクスと
アイスクリーム
◎産業 真珠の研究、セルフ・

「恐しい伝染病」

自宅療法をしないように

恐ろしい伝染病のはびこる夏
です。つねに身体を清潔にして
おく事、食事の前の手洗い、暴
飲暴食をしない等いろいろと気
をつけてはなりません。が、
市の国保では伝染病に対して次
のよう望んでいます。
◎身体に発調があり伝染病の疑
いがあるときは、必ず法律で
定められた治療を受けてくだ
さい。
◎体面等を考えてかけてひそか
に、治療する家庭があります
が、すぐやめてください。
◎中途半端な抗生剤治療を行
なわないこと。病菌は耐性菌
になり、あとでうつった人の
病状は重くなってきます。法
定伝染病は国と市の負担で治

百科29、県外抑留同胞救出国
民運動静岡県本部先、県外派
遣青年学級生研究集録、静岡
県の文化財(新版)
◎哲学 世界大思想史3、現代
哲学講座5
◎歴史 エルベの誓い、日本の
歴史6
◎社会科学 地方財政の理論と
実態、日本風俗史9、財政投
融資34年版
◎工学 ソフト・ドリンクスと
アイスクリーム
◎産業 真珠の研究、セルフ・

サービスの仕方、農地法と転
用契約の実例
◎芸術 現代彫刻入門
◎語学 新聞語辞典昭和34年版、
大ぜいの前で話すには
◎文学 文芸年鑑一九五九年版
上代文学史上、下、愁眉、親
戀とその妻3、白い闇、女の
中の悪魔、中国古典文学全15
人間の壁下、妻は知って
た、チンネの裁き、われらの
時代、浮世絵小僧
焼津市立図書館

となります。(国保を使用し
ないこと)
◎自宅療法は余分な金がかかる
上に取り返しのつかない事態
を引き起こすことがあります
異常があったときは所定の手続
によって、未然にこれら伝染病
を防ぎましょう。
(市国保では被保険者を対象に
健康で保険税を完納している横
範的な家庭を表彰することを、
計画しています)
焼津市立図書館発行
三十四年度版タプロイド五〇
ページ 焼津市消防本部発行
蔵書目録 三十三年四月から三
十四年三月までに、購入(寄
贈)された図書一一二冊を分
類別に列挙したものを。
タプロイド三五ページ 焼津
図書館発行

刊行物案内

消防概況 市民の生命と財産を
守る消防行政の全ぼうと、昨
年中に発生した火災の分析な
どをまとめたもの。
前号訂正
一頁三段目右から十五行目「
昭和三十年度に至っては...」
は、昭和三十三年度の誤りで
したので訂正します。

掲示板

納税者	賦課地	税額	指定期限	督促料	備考
玉屋 旅館	四区	九八〇円	昭和三十四年七月三十一日	二〇〇円	
増田 啓介	二一区	一五〇		二〇	
原崎 イセ	三九区	六〇〇		二〇	
原崎 秋太	市外	一九〇		二〇	
沢弥 惣七	市外	九一〇		二〇	
小池 吉光	市外	三六〇		二〇	
松永 留吉	市外	三八〇		二〇	
片山 陽之助	市外	四〇〇		二〇	
		三七〇		二〇	

昭和三十四年七月二十三日

焼津市長 齊藤重五郎