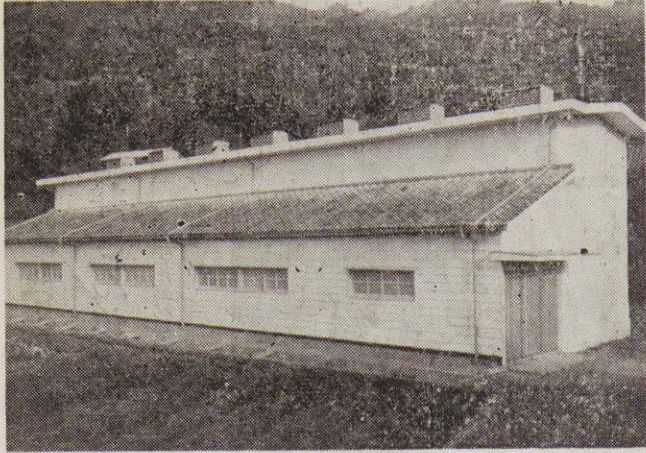


# 農業経営改善の成果



(成果を上げる貯蔵庫)

昨年十二月十七日から休会し、焼津市定例市議会は、一月一日号で開会し、一月二十五日再開。六日間の既報、この議会は三月十日に閉会しました。

## 十二月定例市議会再開 33年度決算が審議される

この頃、終戦で復員した青年たちはこの現状をなげき「ヤミ米ブームは永くは続かない、正

昨年十二月十七日から休会し、焼津市決算認定について「が審議されましたが（一月一日号で開会し、一月二十五日再開。六日間の既報）、この議会は三月十日に閉会しました。

貯蔵庫は百七十万円で建設され、真中を通路、左右には棚が五メートルの高さの天井まで二十五段に箱を積み重ねるようになっており、部屋は十三室に四・二トンを貯蔵する事ができます。

現在では土壌の成分備算出、施肥改善を行なうほど、反収二、六〇〇キログラムから五、六二〇キログラムを越えるという事です。つまり、貯蔵によって翌年三、四月頃になれば酸味もほどよく糖分と調和されこの期に出荷すれば市場価格も上り、現金収入が増加するからです。こうした一、二鳥の成功の道が開けたので

◇…新しい村づくりは、農業経営の改善か…  
◇…ら。山辺に貧農の苦しさを解決す…  
◇…べくおおく立ち上った青年たち。十…  
◇…年のたゆまぬ研究と努力が、ついに実…  
◇…を結ぶ時がやって来た。

高草山の麓、緑の樹木を背負った白亜の建物。それが石脇上柑橋共同貯蔵庫です。全国でも珍しい折紙づけられたこの貯蔵庫が建設されるまでには地元の人達の幾多の苦しい歩みがあったのです。

石脇上には四十一戸。戦前は小作農が大半で、現在も自作農維持創設資金の借入対象になるような家が大部分です。

昭和二十四年当時は食糧難時代、米のヤミ価格は高かった。そのため手元の金も多く地味な農業経営に真剣に取り組もうという青年はあまりにも少数になつてしまいました。

常にかえった時の現金収入のみを考えると、この地には柑橋栽培が適当だと結論。二十三人の青年たちで、農業改良普及員の山本敏雄氏を中心に柑橋研究会を結成したので。

発行所 焼津市役所  
編集兼 鈴木四郎  
発行人 田田印刷所  
印刷所 田田印刷所  
定価 2円

税金は納期までに納めましょう

冬は空気が乾燥しているので、灰等をしつかり消しましょう。火災になりやすく、風が強い日に出火すると大火になる公算が高くなります。火災警報が発令されたら是非つきぎのを守ってください。

①屋外でのたき火、ごみやき等をやめましょう。②堤、野原、山林等の枯草焼きはやめましょう。③屋外での喫煙はやめましょう。④屋外での火遊びはやめましょう。⑤屋外の残り火、取えやすいので、消防署ではこの

夕キ火をする時は必ず連絡を

みなさんが何の気なくする麦カラ焼き、ゴミ焼き、夕キ火などの煙は火災初期の煙とまちがひやすいので、消防署ではこの

このような時はいつでも火を消すことのできるように、バケツなどに水を入れて消火の準備を忘れないでください。

※

区別と判断に苦しんでいます。そのためたびたび消防車が出動しています。これからはそんな事のないようにするため、特にみなさんに次のことを守っていただきたいものです。

●夕キ火など火災にまぎらわしい煙を出すような場合、前もって口頭、電話で結構ですから日時、場所を消防署に連絡してください。

# 米作焼津一がきまる

## 鈴木さん 増井さんが優等賞

米の増産、産米改善などの運動の一環として、昭和三十四年度米作焼津一競作会がこのほど行なわれ、さる一月二十三日、市の技術者協議会で審査の結果農業青年連盟の部で市内中新田鈴木一男(29)さん、一般の部では田尻の増井彦治さん(37)が、それぞれの部門で米作焼津一となりました。



鈴木一男さん

入賞者の表彰は二月六日午後一時から四区公会堂で行なわれ当日は県企画調整室参事熊ヶ谷康氏の「農業共同化と法人問題」と題する講演があります。なお入賞者は次のとおりです

同小川高杉敏明 (旭 秀) 一般の部

- 優等田尻増井彦次 (はまきう)
- 一等小川地谷栄一郎 (志太橋)
- 同坂本山本理一郎 (三保錦)
- 二等小川増田良一 (旭 秀)
- 同越後島甲賀宗逸 (黄金丸)
- 同大住石田賢吉 (右 全)
- 三等五ヶ加茂隆次 (右 全)
- 同小土長房儀助 (はまきう)
- 同中新田是永弘 (豊年旭)
- 同北新田杉村金一 (島田一)
- 同北八桶柳本一雄 (はまきう)
- 同五ヶ亀山俊治 (黄 玉)

## 国民年金第一回の交付終る

二回目は二月初旬に

さきに請求中でありました老令福祉年金一、四〇〇件、障害福祉年金一八〇件、母子福祉年金一四〇件のうち第一回分として老令二、三三件、障害八件、母子二四件が裁定され一月十八日午後一時から市議会議場で証書の交付式を行ないました。



鈴木一夫さん

第二回分は二月初旬第三回分は二月下旬に交付の予定です。

証書の交付を受けた人は次のような場合必ず届け出てください。

- 1、氏名、住所、印鑑、支払い郵便局を変えた時。
- 2、証書を亡したとき。
- 3、失権したとき。
- 4、死亡したとき。



なお、証書の交付を受けなくても現在請求中の者で死亡したときは必ず死亡届を出してください。(写真は年金証書の交付)

## 民生・児童委員

### 新しい顔ぶれそろう

私たちの生活や悩みを聞いて補、八桶北)石神銘次 (八桶くれ、いろいろいと世話をして南、越後島)村松宗太郎 (三くれる民生委員、児童委員の新ケ名 匂坂徳一 (五ヶ堀之内しいメンバー五十一名が決りま 柳新屋、小柳津) 村越伝 (小土、小屋敷) 竹田昭三 (保福島、大覚寺上、下) ●岸沢知

(一)内は担当地区 (鰯ヶ島) 寺岡ふさ 森省三 (城之腰) 八木芳子 ●手島勝よ 服部源八 袴田庄吉 ●増藏 滝井さとる (北浜通) ●加田薫 (石津) ●半田梅信 村藤与作 増田音治(焼津) 村松剣吉 小林定一 (関方、策京 中野けん 村松吉十 多々牛、方の上、坂本) 山下角太郎 良常代 伏見縫市 (新屋) ●(石脇上、下) 塩沢三郎 (岡大屋慶道 増田きみ (塩津) 当目、中里) 小林音吉 (浜当村松徳太郎 (焼津北) ●小山目) 橋本繁夫 ●松永禎蔵 (高禹策 増田治作 (中) 長谷川崎、野秋、吉津、花沢、小浜、どし水か湯ですぐ洗う。中性洗行太郎 望月忠義 三浦健一(元小浜) 伊藤録 (本中根、中刑(ソープレス、ソープ)を使大、大村新田) 益井信二 (八根新田、治長講所) ●飯塚程 えば完全。

衣類のしみぬき

## 35年度保育園児募集

### 希望者は福祉事務所へ

昭和三十五年四月一日から新 たに児童園は三才未満児も措置年度保育園児の取り扱いを次の します。 とおり行ないます。 入園手続：福祉事務所から交付入園の決定：福祉事務所の係員 する申請書に必要事項を記入 が調査の上入園を決定、三月 押印の後(昭和三十五年二月 二十五日迄)に各保護者に文書 で通知します。 その他：通園区域 は特別に設けま せんからなるべ 二十日から二月末日迄)福祉 事務所に提出 該当児童：年令満一才以上からなわくわしい事は福祉事務所に 学令期迄 家庭で保育に欠け お問い合わせください。 但し市立第一保育所およびふ

希望者は福祉事務所へ

次 (中新田、治長講所) 青野 俊道 (大住、中根、三右門 新田) 鈴木志げ (弥宜島、道 原、三郎兵衛新田、治長講所) ●大坪昌

(大島、大島新田、上小田、治 長講所) 小長谷太一 (一色、惣 右エ門) ●実石和之助 (田尻 村松治六 村松幸雄 (田尻 北浜) 小泉清太郎 (田尻北岡 下小田、北新田) 佐野勝秀 ●民生委員協議会長 ●副会長 ●幹事

### 玉の浦線を舗装

#### 三月末頃完成の予定

駅前広場から焼津漁港に至る道路市道玉の浦線の舗装工事はさる一月四日からはじまりました。  
道幅九・一メートル延長四二五メートルは工事費五八五万円で購入が完成するのは三月末の予定です。  
【写真・工事中の玉の浦線】



### 小学校へ入学するお子さんのある家庭へ

本年四月小学校へ入学する児童は昭和二十八年四月二日から昭和二十九年四月一日までに生れた者です。

庭でまだ通知書の届かない家庭もしくわ誤記などがありましたら至急教育委員会事務局まで申し出て下さい。

### 奈良朝時代の土器を発掘

#### 塩津道路工事現場から



市内からまた新しい遺跡が発見されました。

現在、塩津地内では都市区画整理事業として道路工事を実施中ですが、さる一月十八日、二十メートル道路の測こう工事の際、ミゾの中から土器の破片のあるのを、市内文化財保護委員増田晴利(大富在住)さんが見つけ、市教委に連絡してくれました。

さっそく同保護委員長堀田美桜男氏は、街の考古学家として知られる中野昭三氏の指導で、焼津高校考古学部員(部長岡悦郎教諭)ら二十名が発掘に当りました。

結果、地表から一メートルほどあたるに井戸とおぼしき木

形の内蔵が出土しました。これらは焼津高校などに持ち帰り、精密にしらべられる事になつており成果が期待されます

の初期あたりのものと思われる末期千四、五百年前から奈良朝のあたりは宮の腰(焼津神社附近)遺跡と何等かの関係があるかもしれない。

### 納税証明に手数料を

税務署ではいままでも納税証明は無料で証明書を交付しておりますが、国税徴収法の改正により、今年の一月一日から証明書を受けるとき手数料を納付(収入印納付)していただくことになりました。

証明書の交付手数料は次のとおりです。

- ① 一税目についてその年度分の税額だけ、または法定納期限等を併せて証明するもの 三〇円×通数
- ② 一税目についてその年分の所得金額(所得額がないことを証明するもの) 三〇円×通数
- ③ 未納の税額がないことを証明するもの 年度税目に関係なく 三〇円×通数
- ④ 滞納処分を受けたことのないことを証明するもの 年度税目に関係なく 三〇円×通数
- ⑤ ①②および③による料金×国稅年度の數
- ⑥ ④および⑤による料金×国稅年度の數

含む)だけを証明するもの 三〇円×通数  
①および②を併せて証明するもの 三〇円×二×通数  
①③および④について二以上の年度を証明するもの ①②および③による料金×国稅年度の數

### がんばってください

#### 石田春美さん南米へ移住

横浜から日本を発つ事になったものです。

ブラジルに着くと、まずコチヤ産業組合の指導で四年間の農業実習につき、これが修了できると、それからは修得の技術を大いに發揮して単独で農業経営がやれるのだそうです。

春美さんはすでに抱負も大きく、南米に永住するつもりだと春美さんはブラジル国農業移住者として厳選の末、同じ県内の五人の青年と一緒に三月四日

石田春美さん

### 34年度優良国保家庭表彰

#### 第一類

陳太郎 山口芳之助 (八区)  
 三十三年度、三十二年度の二年間 高橋三喜 小池与四郎 松本菊  
 連続無受診、保険税納期内完納 次郎 北原清一 油井綱治 青  
 (二区) 前田いま 橋ヶ谷源四 木かね 伊藤治郎 (九区) 葉  
 郎 山崎乙吉 (三区) 大石菊 科武 小泉さだ (十三区) 青  
 次 杉山さく 八木万策 (四区) 木さと (十四区) 池田トメ  
 区) 原川志づ江 岩崎のお 鈴 多々良兼吉 水口良寛 (十六  
 木四郎 増田平一 中野信太郎 区) 大石孝一 (十七区) 大石  
 桜田卓 (五区) 石神ひさ 大 多き 大石新吉 (二十区) 福  
 石金三郎 岡田たみ 藤ヶ谷実 田喜太郎 (二十一区) 田中あ  
 太郎 有谷貞蔵 (七区) 松永常太郎 (七区) 太田米蔵 吉岡賢次 (二十  
 (六区) 松永啓平 原田条吉 松永二区) 曾根織江 塚崎かね 遠



藤忠雄 寺岡りき 松永はる  
 (二十三区) 鈴木儀平 神田昭

七 鈴木嘉一 曾根喜一 天野  
 太郎吉 秋場源之助 安東幾次  
 郎 原田健次 (二十四区) 石

### ご協力ねがいます

出産 資金の一部を困る人に  
 結婚

焼津市社会福祉協議会では、  
 市内の気の毒な人たちが、不時  
 の災害等で困っている人たちが  
 どの規模で行なっている家はあ  
 りないという事で、実習生た  
 ちは割当ての農家に入ると、ま  
 ちはその合理的な養鶏施設におど  
 るきの眼を見張っていました。  
 (鶏舎に見入る青年たち)

費用の一部をみなさんから寄附  
 して、結婚、出産などの慶事の  
 会係の窓口へお願いします。  
 (昨年十一月一日号で既報)  
 二月一日から戸籍係の窓口で  
 協力依頼のパンフレットをお渡  
 箋志寄附・小川小学校のびゆく

子供会 五五六円、二区秋山  
 保造 五百円、焼津市青年団  
 協議会 四千円、和田幼稚園  
 職員一同 五百円  
 合計 七千五百五十六円  
 その他現品：小川小学校のびゆ  
 く子供会 千羽鶴一箱、焼津  
 高等編物技芸学校 子供毛糸  
 ソックス 六十足  
 総計 四十二万六千八百四十円  
 篤志寄附  
 市内某氏から市内困窮者へと  
 三万円の寄附をいただきました。

### 福島県から青年研究生

#### 養鶏の技術修得に

福島県教育委員会では同県内  
 青年学級生から優秀な生徒を選  
 んで国内研修に出しています。

市内には養鶏二千二百羽の  
 農家が二十数軒ありますが、  
 福島県あたりでは養鶏をこれほ  
 どの規模で行なっている家はあ  
 りないという事で、実習生た  
 ちは割当ての農家に入ると、ま  
 ちはその合理的な養鶏施設におど  
 るきの眼を見張っていました。  
 (鶏舎に見入る青年たち)

この内養鶏班の一行七名は、  
 さる一月二十五日焼津入りして  
 市内五農家に分宿、十二日間の  
 日程で養鶏を実地に勉強してい

福島県教育委員会では同県内  
 青年学級生から優秀な生徒を選  
 んで国内研修に出しています。  
 市内には養鶏二千二百羽の  
 農家が二十数軒ありますが、  
 福島県あたりでは養鶏をこれほ  
 どの規模で行なっている家はあ  
 りないという事で、実習生た  
 ちは割当ての農家に入ると、ま  
 ちはその合理的な養鶏施設におど  
 るきの眼を見張っていました。  
 (鶏舎に見入る青年たち)

追末たすけあい  
 追加のお知らせ  
 人口密度について調べてみた  
 ところ、本市の人口密度は一平  
 方キロ一五九二人で県内十六市の  
 内清水市について第二位の高率  
 である。



以下三類は次号に。