

広報やいづ

発行所 焼津市役所
 編集兼 山口謙三
 発行人
 印刷所 蒔田印刷所
 定価 2円

税金は納期までに
 納めましょう

臨時市議会開かれる

収入役に多々良武夫を再選

焼津市議会臨時会は、さる二十四日午前九時半から開会され、同日午後二時に閉会しました。この議会に市長から提出された議案は次のとおりです。

認第五号 焼津市収入役選任の同意を求むることについて：昭和三十四年六月三十日任期満了となった収入役に、多々良武夫を選任する件

議第八十一号 焼津市の病院事業に地方公営企業法の規定の一部を適用する条例を廃止する条例制定について：焼津市立総合病院の事業に地方公営企業法の規定の一部を適用する条例を廃止する条例を制定する。

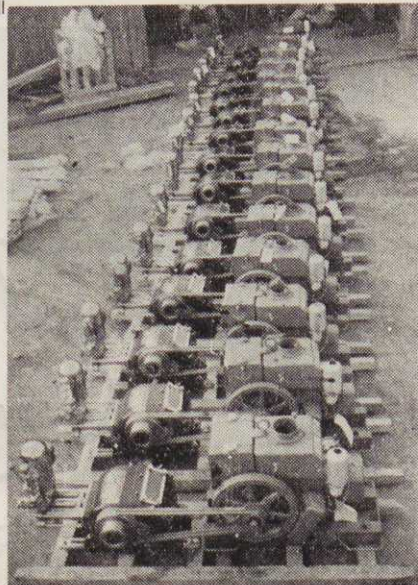
議第八十三号 市有財産の売却契約について：焼津市中港町

る。

議第八十四号 市有地無償譲渡について：焼津漁業協同組合前の道路となる所、九一〇、四一平方メートル(二百七十五坪三合八勺)を県に無償譲渡する。

四一五、一七平方メートル(四百二十八坪六勺)を、三百五万円で赤阪鉄工所に売却す

された。以上四件が多数の賛成で可決された。



新しい村づくり

農業の共同化に一步前進

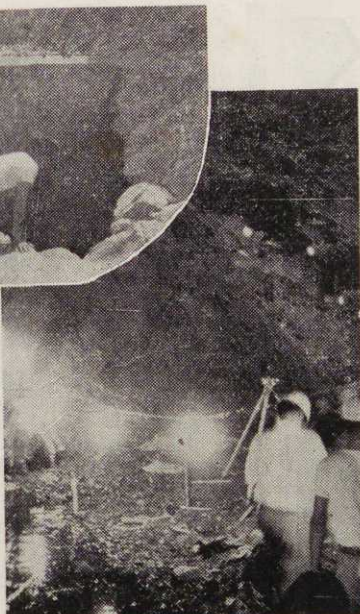
新しい村づくりの声は、村を戦前と戦後と比べてみると、うやく野に山にこだましてきま急激といわれないまでも逐次向上した。

農地改革が行なわれてから十年余りの年月が過ぎました。農なるうとして、いることからして

防潮堤に大空洞

台風に備えて復旧工事

新屋から鰯ヶ島の海岸に横たう堤の一部が危険状態になりまわる延長千三百メートルの防潮た。



写真・波であいた穴(上)と内部の空洞(下)

七号台風の激浪にたたかれて鰯ヶ島地先の海側に、ポツクリと直径一・五メートルほどの穴があいてしまいました。

台風一過の八月十五日、県漁港修築事務所員が調査したところ、内部が約二百メートルあまりにわたって大空洞となっているのでビックリ。

この防潮堤は明治四十二年に築造した古いもので、年々の高波で底部から砂利が流出していたのでしよう。

このまま放っておけば鰯ヶ島一帯は相当の災害をこうむることはあきらかです。

十九日には水産庁から石橋・酒井の両係官をはじめ、県数原経済部長、青島港湾課長ら一行数名が現状の調査におとすれ、この対策を講ずることになりました。

現在応急工事をはじめており災害防止のためこの工事の早期完成につとめています。

お知らせ

市役所の課の配置が変わったところがありますのでお知らせします。

水道課、教育委員会が講堂(元図書館のあった場所)へ移りました。

なお図書館は、別館の一階へ移りました。

農機具の増加

これらの機具は特別助成事業として国庫から四〇パーセントの助成を受けています。

こうして農業もしいに共同化の形態を充実しつつあり一步困難な道を切りひらいていくのです。

昭二五	一〇〇〇	三〇	不明
昭三一	一〇〇〇	二〇	一四〇
昭三四	一、二〇〇	四〇	一、九六〇

も、農業者の努力の一端がうかがえるのではないのでしょうか。というべき新農村建設事業は三十一年度から国の政策として打ち出され、すでに第一地域(旧うまでもありませんが、病虫害防除や栽培技術の改良や土地改良の推進などがこれを大いに支えていたのでしょうか。

基本的な変化としては、こうした面よりも生産手段の高度化と農業労働の変化があります。左表のように市内でも農機具はいちじるしい増加をしめしております。

電動機 動力耕 動力脱 不明

昭二五 一〇〇〇 三〇 不明
 昭三一 一〇〇〇 二〇 一四〇
 昭三四 一、二〇〇 四〇 一、九六〇



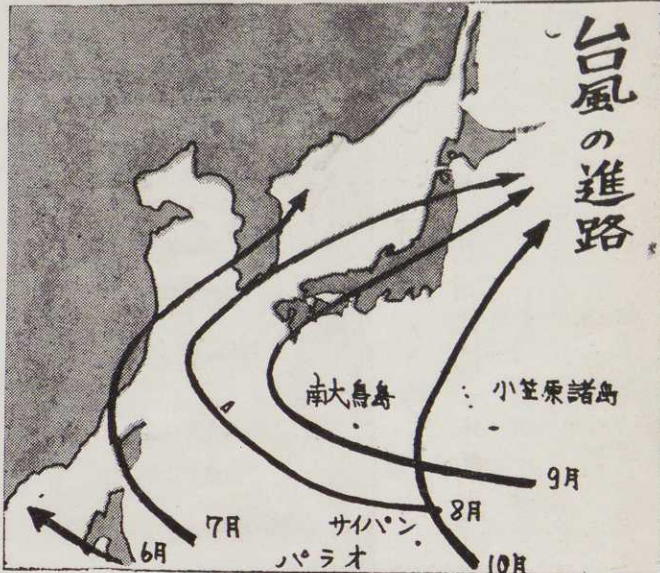
スン来る

二百十日がやってきて、いよいよ台風シーズンにはいりました。ことは、すでに六号、七号と、しかも例年にもなくこの静岡県に向けて襲ってきています。

なされけの容赦のない暴れん坊の台風はまたくあつかましく、毎年毎年襲ってきては悲惨なツメ跡を残していきます。

わたくしたちの力では今のところ台風を阻止することはできませんが、備えと心がまえで災害を最少限度にくい止める事はできるのではないのでしょうか。

(第一圖)



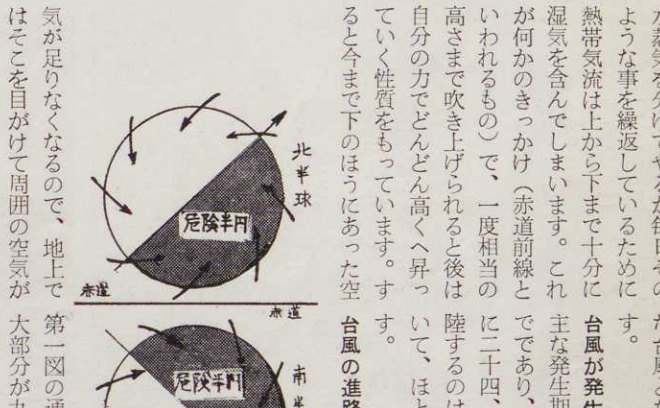
台風の進路

南洋生れの暴れん坊

台風の誕生と性質

台風とは、南洋や南支那海などに発生し日本、中国、フィリピン等にくる猛烈な暴風雨で一種の熱帯低気圧です。この熱帯低気圧を台風と呼ぶ場合は中心の最大風速が十七メートル以上のときです。(風速十七メートル位とは樹木全体が猛烈にゆれ小枝が折れる、風に向っての歩行が非常に困難となるような状態です。)

台風の発生地
 大部分の台風は南洋の海上で発生し、毎日作られるためにだんだんと多くなっています。あまり多



水蒸気を含んでしまっています。この熱帯気流は上から下まで十分に湿度を含んでしまっています。これが何かのきっかけ(赤道前線といわれるもの)で、一度相当の高さまで吹き上げられると後は自分の力でどんどん高くへ昇っていく性質をもっています。すうと今までは下のほうにあった空気が足りなくなるので、地上で集まる風が北半球では地球の回転の影響で、まっすぐには吹かなくて中心に向かって右にそれて吹く、つまり左巻きの渦巻となり、熱帯低気圧ができあがります。

南西季節風は作用されて、大き

水蒸気を分けてやるが毎日そのような事を繰返しているために、台風が発生する時期は七月から十一月までであり、その数は大体一年間で二十四、このうちわが国に上陸するのは四一五といわれていて、ほとんど宿命的なものであります。

台風の中心が近づいたが、中心付近では加速度的に風の速さが増してきます。北半球では中心の右がわは風の回転と台風自身の進む速さとが重なるために、風や雨が強く危険も大きく、また被害も左がわりにくらべてずっと多くなります。この右がわのことを台風の危険半円といい、左がわを可航半円とよんでいます。

台風の眼といわれることは、中心のすぐ近く(一〇~四〇キロメートル)になると、風はおとろえ雨はやみ青空が見えたり夜では月や星が見えたりするのをいい、このような現象は陸上よりも海の方がはっきりとあらわれます。

特集

台風シ

風水害に備えて

各家庭ではこんな注意を

本年もいよいよ台風シーズン……台風の行方が気にかかることです。自然の暴威は人力で防ぐべくもないが、せめてその損害を最小限にとどめるよう、できる限りの用意を促さねばならない。そこで警察では今年も次のような数字をあげて、警戒と不断の用意を強調している。

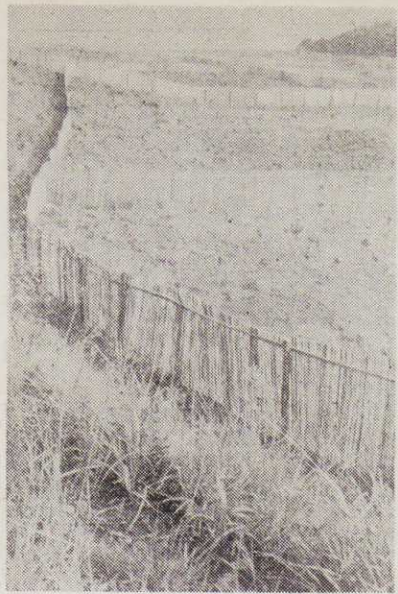
① 昨年は七月中旬から九月下旬にかけて台風第十一号、第十七号、第二十一号、第二十二号がそれぞれ来襲したため

死者一、〇三五、行方不明四九三、負傷者一、七二三、建築物の全壊二、〇七三、半壊三九九三、流失一、二四六、床上浸水二〇五、七六一、床下浸水四八四、七六五という驚くべき数字をあげ、被害を出しました。ことに二十二号のときなど伊豆地方にかけてない被害を与えました。

② 台風はどこへ来るかわかりません。しかも雨が多いか風

石津浜に防潮林

一万余本の苗木を植える



小川漁港の南、石津から田尻にかけて延々と続く海岸は、年々漂砂が定着して今では幅二、三メートルに狭くなっています。

現在の防潮林は北によるにしがたがって阻雑となり年々潮風の被害を受け、附近の民家にも飛砂潮風をともに受けておこした住宅地帯がのびていきま

リン、マリアナ各群島附近で発くなり過ぎると上の方の空気に

- 凡例
- 8月26日の大雨に冠水被害の起りやすいところ
 - ▲ 高潮の被害の起りやすいところ
 - ✕ 8月26日の大雨による半壊被害の起りやすいところ
 - 木戸の設置している箇所



がひどいかもその時その時によって区々である。短時間に大雨が降ると河川の決壊、氾らんを来すので、水防活動で防ぎ得る場合もあるが、ほとんど逃げるのがせいじっぱいという急なこともある。したがって事前の準備を十分にする必要があります。

③ すなわち放送や新聞で伝えられる気象通報によく注意し、「大したことはないまい」などと勝手に考えないで、警報が出たら冷静に次のような準備対策をたてること。

④ 雨戸、障子等を点検し、吹きぬかれるおそれがある所には板やかんぬきで補強すること。⑤ 広告、看板、煙突など風速次第でとびやすいものは取り付けをがんばるようにしておくこと、倒壊のおそれがある古い建物には風下から支柱をあて屋根の軽いものは重石や竹材で押えをすること、更に家のまわりの樹木についても枝を払ったりしなくては必要。⑥ 家のまわりの排水こうや下水こうを清掃して水はけをよくし雨によって流れ出しそうなじんかいや土砂を片づけること。⑦ 停電に備えて懐中電燈やローソクを用意し、また貴重品(現金、通帳、印鑑、その他重要書類等)や身のまわり品、医薬品を一括、整備しておくこと。⑧ 海岸、河岸、がけしなど危険の予想される家では三日分ぐらいの食糧、飲み水、着換え衣類、毛布などを用意すること、子供には衣類の見やすい所に名札をつけること。

⑨ 台風は通常風速二〇メートルをこえるし、雨も局地的にひどく降るから、襲来時には不用不急の外出をさけ火の元の用心をするほか隣近所の連絡を密にする。危険地帯の人は早目に避難するのがよいが、避難命令の出た場合は警察官、消防団員等の指示をすなおにきいて老人、子供、病人を先に落ちついて行動するとともに、防災活動に従事できる人は積極的に協力に従事すること。避難に当たってはなるべく身軽で相互援助に努めること。なお災害の時はとく流言語がとびやすいからお互いに言動をつししみまたうわさをもう信しない必ず確かめることが必要である。

⑩ 災害後には伝染病のまんえんするおそれが多い。そこで災害救助隊の消毒や健康診断、予防接種などは必ず受けること。浸水した家では通風をよくして湿気の除去に努め、家のまわりや下水こうの清掃、消毒を十分すること。

中部電力からおねがい

いよいよ今年も台風のシーズンをむかえました。電線がたるんで屋根や樋、または煙突の支線、アンテナ線などに触れそうになっているような場合、風が吹くと接触して断線か漏電の原因になりますから、早速中部電力へ連絡してなおしておきましょう。また強い風のため配電線や引込線が断線したり電柱が倒れることがありますから、切れた電線や倒れた電柱には絶対さわらないようにして、すぐ中部電力へご連絡ください。電話は3175です。

町を明るく

市内でも夜になると暗い所がたくさんあります。特に農村地帯に多いようですが、こういう暗い所にはとかく犯罪や交通事故が起りやすいものです。

ただいま中部電力では静岡県連合防犯協会の協力を得て特典つきで防犯灯、街路灯、門灯の設置を奨励しています。

◎防犯灯や街路灯を町内単位でお申し込みの場合には設置工事費の一部(防犯灯1灯につき150円 街路灯1灯につき300円を中部電力で負担します。

◎工事は信用ある工務店が特定工事費で施行します。

選挙人名簿の調製 九月十五日現在で行なう

今年も基本選挙人名簿を調製 登録申請のできない人する時期がきました。この名簿は毎年九月十五日現在で調製し十二月二十日に確定され、その後一年間いろいろな公職の選挙に使われる大切な名簿です。この名簿に登録されないとい投票することができませんから、次の事からあてはまる人は住民登録、配給の有無にかかわらず九月十五日までに申請して下さい

注意事項

イ、日本国民でない者
ロ、禁治産者および禁固以上の刑に処せられている者。
ハ、選挙関係の犯罪で禁固以上の刑に処せられ、執行猶予中のおよび公民権停止の者。

船員、自衛隊員、病気療養者および出稼等のため、長期にわたって他市町村にいる者、あるいは旅行中の者でも、焼津市に生活の根拠を有する場合は、焼津市の選挙権がありますから家族の者が代って登録申請のできる人

集中豪雨に見舞われ

一、八〇二戸が水浸し

本県下中西部に二十六日の豪雨で六十六戸(二三八人)。農雨でたくさん水の被害が出た作物では、水稲一、七六二、一した。やはり焼津市でも市内のヘクター(被害額四千五百四各河川が溢水したり、堤防がこ十万円) 葎四〇ヘクター(九われたりしたため、近年になく百十万円) その他二三五ヘクタ広はん圃にわたって冠水しましール(百二十万円)です。

調査の結果判明したところ、これに加えてもっと大きな被害が出たであろうと予想され、これ六戸(七千八百二十四人)床上だけで済んだことはなによりでした。



(写真・川が氾らんして街々にも水が流れ出した)

同時に駿河湾海区漁業調整委員会選挙人名簿の登録も開始の寮を含む)している場合は特別の事情がないかぎり、下宿先の市町村に選挙権があります。

同居人、使用人または隣組に入っていない人などよく名簿からもれています。同居人、使用人のいる家、隣近所等で気をつけましょう。

登録申請期限

すでに各世帯毎に配付してある登録申請書に記入して、九月十五日までに各区分区まとめて提出してください。

海区漁業調整委員 選挙人名簿

基本選挙人名簿の登録申請と

同時に駿河湾海区漁業調整委員会選挙人名簿の登録も開始の寮を含む)している場合は特別の事情がないかぎり、下宿先の市町村に選挙権があります。

同居人、使用人または隣組に入っていない人などよく名簿からもれています。同居人、使用人のいる家、隣近所等で気をつけましょう。

注意事項

〇海区に沿う他の市町村から来て、漁業に従事している人はそれぞれ住所地において申請してください。

〇焼津市に住所を有する人で、他市町村の漁船に従事して

国を家庭を明るく築く

郵便貯金増強運動はじまる

一人ではなかなか実行できないことも大ぜいでやればわけな

郵便貯金は現在九千億円にも達するたくさんのお金が集まっています。このお金は大蔵省の資金運用部をとおして、県や市町村などへ貸し出され、学校、病院、道路、上下水道などの建設や復旧に役立っています。

その他住宅の建設や中小企業の人々への事業資金、あるいは農漁村の皆さんには農作等の機械化や、漁船、漁網の購入資金として各公庫をとおして貸し出され、私たちの身近なところで有効に使われています。

郵政省では、これらの点を広

右の事項に該当する人で焼津市内に住所または事業所を有し、昭和十四年十二月二十一日以前に生れた者。

申請期限
登録申請書は船主を通じて該当者に配付するから記入の上九月二十日までに市選挙管理委員会へ提出してください。

くわしい事は市選挙管理委員会へお問い合わせください。

一郵便局