

徳島新聞

No. 140

昭和36年9月1日発行

昭和27年7月10日
第3種郵便物許可
毎月1回1日発行

発行所 焼津市役所

編集兼 加藤 舜
発行人

印刷所 蒔田印刷所

定価 2円

恩給法と援護法が改正

十月一日から施行されます

旧軍人・旧軍属等に関する恩給法及び戦傷病者戦没者遺族等援護法の一部が次のように改正されましたので、これに該当する方は請求手続きをするようお知らせします。

ご不明のことがありましたら福祉事務所社会係へお問い合わせください。

○：恩給法の一部を改正する法律の要点

1、旧軍人等の加算復活

①戦地従軍加算：一月に付三月以内

日 給与始期

扶助料：昭和三十六年十月一日

普通恩給：昭和三十七年十月一日

2、傷病恩給の改正

①増加恩給：退職後出生した子の加給員数制限撤廃

昭和三十六年十月一日施行。

②傷病恩給：第四項以下の増額（職権により増額されるので請求を要しない）本年十月一日施行。

3、特例扶助料等の給与条件の緩和。

内地死亡の準軍人に特例扶助料を適用。

資格取得年月日：本年十月一日

水天宮橋

(風)(土)

▽：小川港に流れ込む木屋川は昔、和田湊（小川港）から回送する材木を、大井川から流した運河でした。

▽：小川港はいまでは焼津港の姉妹港として毎日たくさんのお水揚げをはこる近代港です。

▽：水天宮神社は海の神様として、航海安全と大漁を願う人たちの信仰を集めています。

▽：毎年四月には大祭があつて人の波でおうわれます。

4、旧日本医療団職員期間の通算。

①旧日本医療団の職員（技手補、書記補、看護婦等公務員の雇傭人に相当する職員を除く）で、引き続き公務員になった者には普通恩給最短期に達するまでを限度として、医療団職員期間を普通恩給の基礎に職年に算入する。

②本年九月三十日以前に退職もしくは死亡した者またはその遺族の権利資格の取得。本年十月一日

③権利取得者の給与始期：本年十月分。

5、外国政府職員期間の通算
①次に掲げる外国政府職員期間を通算、ただし外国政府職員となる前の公務員期間が普通恩給最短期に達している場合を除く。

イ、外国政府職員となるため公務員を退職し、外国政府職員として引き続き昭和二十年八月八日まで在職し、以後引き続き公務員となったもの、ただし普通恩給最短期間まで

②本年九月三十日以前に退職した者、もしくは死亡した者の遺族の権利取得時期、本年十月一日。

③権利取得者の給与始期、本年十月分。

6、昭和二十三年六月三十日以前に給与事由の生じた恩給等（旧軍人を除く）の年額の改正

○：戦傷病者戦没者遺族等援護法の一部を改正する法律の要点

1、旧国家総動員法による被徴用者等で非戦地勤務の有給徴用軍属が、戦時災害による公務上の傷病により不

(次頁へ)

三〇年後〇成新幹線

輸送量の増強に新威力

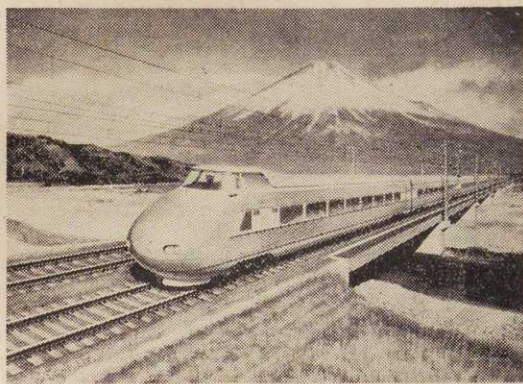
「夢の超特急」が走るといわれる東海道広軌新幹線は、三年後の東京オリンピックまでには開通させようと、日本国有鉄道がいま全線工事中です。東京を起点に大阪まで最高時速二百キロ、実に三時間で走ろうというもので、一体この新幹線とはどんなものなのか、私たちのまち焼津も通ることになる新幹線のことを紹介してみました。

輸送力の行詰りの解決に

東海道線は、京浜—中京—京阪神とそれぞれ産業文化の中心を結ぶわが国交通の大動脈であり、この沿線にはわが国人口の四割、工業生産額の七割が集中しているといわれています。

そして将来の輸送量の増加を予想すると行詰りになってしまふという事がはつきりしているといわれています。ですからこの新幹線が完成すれば、輸送力も強化されともに私たちが国民生活の向上にも貢献するものと期待されています。

新しい東海道線 輸送力と速度を高める

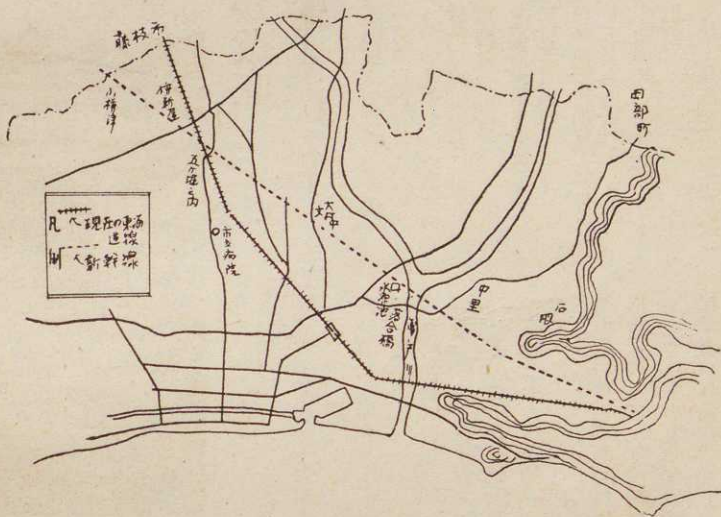


に新幹線は現在の線路より約四十センチほど広く、カーブも大変少なくなっています。

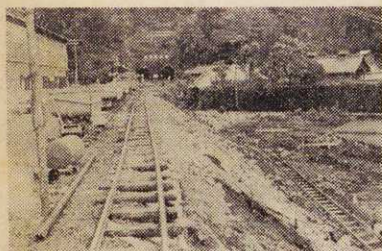
また、いま予定されている駅は、東京—横浜—小田原—熱海—静岡—浜松—豊橋—名古屋—羽島—米原—京都—大阪等となっています。旅客列車での運行状況を見ると特急は一時間おき、急行が二十分—三十分おきに運

されるといいますから、駅での待ち時間が少なくなり非常に便利にはなります。私たちが旅に出るときは静

新幹線の敷設予定略図



岡から上下線に乗り変える事になりますが、東京へも大阪へも短時間で行く事ができます。



小浜トンネル工事現場

焼津ではこの新幹線がどこを通るかという事は略図をみていただく大体おわかりになります。豊田柳新屋まで真直に

焼津は日坂トンネルから

豊田柳新屋まで真直に

焼津ではこの新幹線がどこを通るかという事は略図をみていただく大体おわかりになります。豊田柳新屋まで真直に

(前頁からつづく)
具慶疾となり、又は死亡した場合においてその者又は遺族が、旧令による共済組合等からの年金を受けられなかった者は、その者又は遺族に障害年金又は遺族給与を支給すること。
2、死亡した軍人軍属が旧民法による入夫婚姻をしたも

九月一日から郵便貯金増強運動

全国の郵便貯金は八月二十日現在で一兆二千億円で近い現在高をもっていますが、これを国民一人あたりにすると日本中の赤ん坊からおとし寄りにはいたるまでみながざっと一万三千円づつ貯金している

ので、死亡の月が昭和二十二年五月三日以前である場合の入夫婚姻した妻の父母を遺族の範囲に加えられることになった。
3、恩給法による傷病恩給の増額に伴って障害年金を増額すること(取得による)
4、施行期日：本年十月一日

この郵便貯金のお金は、大蔵省資金運用部を通じて各都道府県をはじめ市町村、公団などに低利で貸し出されています。焼津市にも三千六百万円余融資されてそれぞれの事業に役立っています。

電話局から

郵政省では、九月一日から十月末まで大蔵省、自治省をはじめ各省ならびに各団体の協賛をえて「国を家庭を明るく築く郵便貯金増強運動」を展開することになりました。みなさんのご協力をお願いします。(郵便局)

都市計画、道路拡幅等で建物の移転や改築が多くなっています。工事をするときには電話機移転の事も忘れなく事前に申し出ていただくよう電話局では希望しています。

東小のプールは完成以前、子どもたちの歓声と水しぶきでにぎわっています。こんな光景を眺めると完成の喜びが感じられます。

当プールは昨年十月「焼津東小学校水泳プール建設委員会」が結成され、実現のため当委員会が中心となって運動を進めてきました。



入場税について

1、映画や芝居などの催し物で入場料金をとってやるような場合には入場税が次のように課税されます。

- ▽一人一回の入場料金七十円以下の場合：税率十パーセント
- ▽一人一回の入場料金百円以下の場合：税率二十パーセント
- ▽一人一回の入場料金百円以上の場合：税率三十パーセント

新しい公園が小石川畔に 子どもの遊び場として整備

大村新田地先小石川畔に公園をつくっていましたが、最近その一部が完成しました。面積は3,100平方メートルで、都市改造事業でできた土地に、遊び場をもたない子どもたちのために、ブランコやスベリ台など施設しました。

この公園は今後ももう少し手を加え楽しい遊び場、いこいの場所として整備される計画です。全部が完成するのが待ち切れない子どもたちが、毎日愉快地遊んでいます。道具や散らかさないよういつもきれいに利用してください。(写真・一部ができた公園)

- 2、催物をやられるには税務署に申告して入場券の用紙の交付を受けたもの、又は前売券については税務署の検印を受けたものでなければ入場券として使用することはできません。
- 3、映画館や劇場の経営者又は催し物の主催者は入場料金と引き替えに入場者に入場券を交付し、入口ではその半券を切り取って必ず渡さなければならぬ。入場する人は必ず半券を受け取ってください。
- 4、入場者は支払った入場料金の受領書にかわるものであり又入場税を納めたという証拠にもなるものでありますから、映画館などの入口で必ず半券を受け取るようにしてください。
- 5、入場税の取り扱いについて、不明な点は税務署消費税係に問い合わせるようお願いいたします。(藤枝税務署)

東小プール建設委員会 建設委員会からの報告と 東小プール建設の会計報告と

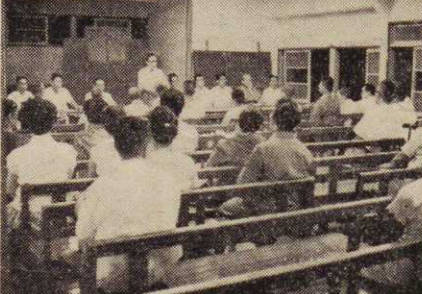
のおかげでございます。紙上をもってお礼を申しあげるとともに会計報告をそえます。

東小プール建設委員会会計報告 (収入)
二、七五四、〇九一元

- 寄附金：一、六五六、五三〇円
- P T A積立金：二四二、一六〇円
- P T A本会基金：二〇〇、〇〇〇円
- 預金利子：二五、四〇一元
- 借入金：六三〇、〇〇〇円
- (支出)
二、七五四、〇九一元
市納入金：二、六五〇、〇〇〇円

建設委員会運営費：九九、七八三元
積立金繰入れ：四、三〇八円
差引残金なし

●備考①物品の寄附：天幕二はり、監視台1、旗竿3、旗11、電気メガホン1、掲揚塔1、学校旗10、時計1
②借入金の返済は昭和38年度までのP T A積立金による。



市政懇談会

さる八月二十三日の夜、二区公会堂で「市政懇談会」が行なわれました。これは二区の地元の人たちと市当局とが語り合おうというもので、市からは市長をはじめ税務、衛生、産業、福祉、建設の課長らが出席しました。

しいものです。
〔写真・市政懇談会の模様〕
無料更生相談
日時：昭和三十六年九月六日
午前九時から午後二時まで
場所：焼津市役所内市議会議場

診査並びに更生相談の範囲
1、身体(手、足、眼、耳)のいづれかに障害があり治療の見込みなく身体障害者手帳を受けた人又は等級変更を希望される人。
2、身体障害者手帳を所持する人で補装具の給付又は修理を受けた人。
3、手術等により身体の障害が軽くなる更生医療を受けたい人。
4、その他生活上の一般更生相談を受けた人。

おねがい

都市計画による道路計画がありますので新しく工場や家庭の新築計画のある方は市の企画課あるいは建設課へご相談ください。

五〇人以上收容する施設には

防火管理者が必要だす

改正消防法によって、工場
事業場、映画館、旅館、官公
署等（個人住宅を除いた以外
は全部これに該当します）五
〇人以上の收容人員のあると
ころは一定の資格のあるもの
のうちから権限を有する人（
所有者、管理者等）が防火管
理者を定めて、これを消防長
または消防署長に届け出なけ
ればなりません。

この資格を取得させるため
に、いま消防署では講習会の
準備をしていますから、該当
する人は至急申し込んでくだ
さい。

收容人員の算出の方法は次
のとおりです。

▽工場、作業場は、従業者の
数（社員、工員全部で臨時
国民健康保険税の後半期分
は本年度決定された所得額、
資産税額、人員をもとに算出
された年税額から一月分まで
の五回にわけて賦課したもの
です。

なお、賦課期日が四月一日
ですので、年度中途における
家族の人員増減については、
四月一日現在で賦課されるた
め、税額は人員増減にかかわ
らず変わりません。この後、病

の者を含む）

▽遊技場は、従業者の数と機
械台数を合計した数

▽官公署は、従業者（勤務者
）の数

▽旅館等は、消防署に問い合
わせてください。

▽神社、寺院、教会は、消防
署に問い合わせてください

▽倉庫は従業者の数
▽寄宿舎等は、消防署に問い
合わせてください。

なお、不明のことは消防署に
問い合わせてください。定
められたところで防火管理者
を定めないと罰せられるこ
とがあります。

（金） 保険料を納めましょう

国民年金保険料の
納付は四月から始ま
っています。七月
末で、本市の被保険
者の大部分は既に六
月分迄保険料を納付
していただきました

が、未納の方は至急納付して
ください。

保険料の納付は二十才から
三十四才までの人は月百円、
の保険料につき異議又は聞き
たい点がありましたら、十月
十五日までに市民課第二保険
係までおいでください。

（例：職場の健康保険など
加入された。市外へ転出
するなど）

（例：市内で住所をかえら
れた、出産、死亡された、
氏名や世帯の変更など）

（例：職場の健康保険など
の資格がなくなった。保険
のない人が焼津市民になっ
たなど）

国保税令書を九月十五日発行

異動があったら届け出を

こんなときは必ず十
日以内に届け出まし
ょう

あなたのご家庭に、つき

保険料を納付することが困
難である人は直接国民年金係
へ保険料免除の申出をしてく
ださい。

前納すると有利 です

国民年金には保険料の前納
制度があります。この制度は
お米の代金とか、みかんの代
金のような定時的収入のある
農家の方や、仕事で忙しく毎
月保険料を納めるのが面倒だ
という方々の便利を考えて設
けられたものです。

前納できる期間は十年以内
の期間について年を単位、例
えば一年分、五年分、七年分
というように前払いすること
ができるようになっていきます

また毎月納める手間が省け
るといような便利がありま
すから、この制度はかなり好
評で利用者は日を経につれ

（例：職場の健康保険など
の資格がなくなった。保険
のない人が焼津市民になっ
たなど）

（例：市内で住所をかえら
れた、出産、死亡された、
氏名や世帯の変更など）

（例：職場の健康保険など
の資格がなくなった。保険
のない人が焼津市民になっ
たなど）

増加しています。

なお、現在では印紙によっ
て前納する場合には割引きさ
れていませんが、ことしの十
月頃から割引印紙が発行され
納付方法も簡単に非常に便利
になる予定です。

諸届けはお早く

次のことにあてはまるとき
はすみやかに届けでてくだ
さい。

- 1、満二十才になった人（各
種年金に加入している人を
除く）は二十日以内に届け
出ること。
- 2、国民年金から他の年金制
度に移ったとき。
- 3、他の年金制度をゆけたと
き。
- 4、住所や名前の変わったとき
- 5、死亡したときは十四日以
内に届け出ること。

新しい人権擁護 委員決る

私たちの権利が他の人から
侵害されたり奮われたりしな
いよう憲法で保障されている
わけですが、しばしば私たち
が生活していくうちにそのよ
うな事件が起る場合もありま
す。そのような事が起らない
よう私たちの市にも人権擁護
委員があつて相談に乗ってく
れます。次の人たちがそうで
すが、本年の八月一日から新

しく委嘱されました。

※

天野源一（焼津）、竹田揚善
（焼津）、芝崎景造（石津）
村松英（坂本）、金原光次（
中根）、伊久美護爾（一色）
金原英一郎（五ヶ堀之内）
以上の方々です。

自衛官募集

○応募資格：十八才以上二十
五才未満（昭和十一年十一
月二日から同十八年十一月
一日までに出生した者）学
歴は問いません。

○受付期間：昭和三十六年九
月一日から同十月三十一日
まで。受付期間がすぎても
地方連絡部または試験場で
当日まで直接受付けます。

○志願手続：志願票は市民課
窓口にて用意してあります。
電話をくださればお送りし
ます。その他くわしい事は
市民課までお問い合わせくだ
さい。

○試験期間：昭和三十六年九
月一日から同十一月六日ま
で。

国鉄をきれいに

「よごすまい
汽車は
世界の友がのる」