

# 焼津報

No. 142

昭和36年11月1日発行

昭和27年7月10日  
第3種郵便物許可  
毎月1回1日発行

発行所 焼津市役所  
編集兼 加藤舜  
発行人  
印刷所 蒔田印刷所  
定価 2円

## 新幹線

仮の「はばグイ」は11月中旬に

### △…対策委員会

総会できまる…△

いままです市長の諮問機関であつた焼津市広軌新幹線対策委員会は、さる九月定例市議会で条例を廃止して、今後は諮問機関としてではなく、自主的な活動をする事になりました。

薬科茂七郎、山下重次郎の各氏が決まり、常任委員にはいままでの委員に新たに市の北山企画課長、法月産業課長、鈴木建設課長が加わり、その態勢を強化しました。

#### 基本方針

その第一回の総会が、さる十月二十三日午後一時から焼津信用金庫本店で開かれ、会則、役員および今後の基本方針等をそれぞれ審議可決しました。

役員は会長に大石市長、副会長に松永助役、鈴木作平、

1、焼津市発展の基幹をなす県・市道については、計画幅員を確保すると共に自治体に費用負担をさせないこと。  
2、幹線敷設後の排水を考慮し、避越橋を必要箇所に設けるべく、更に努力する  
3、側道は、区画整理地区から鯛ヶ島、八橋線までの間を六メートル、他は全線四メートルとし、両側につけること。  
4、国鉄設計にある用排水路の幅員を拡張させると共に必要な箇所に新設をみとめさせ、側道にそつて用排水路をつくり、短時間に排水ができるようにすること。  
5、土地及び家屋の買収、移転等に関係する者によって国鉄との交渉団体を組織する。その場合土地関係者交渉委員会と家屋移転関係者交渉委員会をつくる。

6、国鉄が仮グイを打つことを昭和三十六年十一月十日頃としてこれを認める。  
配管工の募集  
水道配管工の募集をします。  
1、募集職種：配管工  
2、募集人員：二人  
3、年令、経験：三十才以下 経験は問わない。  
4、希望者は、履歴書、戸籍抄本、住民登録抄本、健康診断書各一通を持参のうえ、市役所総務課人事係までおいでください。  
5、募集締切期日：昭和三十六年十一月十五日



## 風(土)

### ▽花 沢△

日本坂への道は古い、幾百年の昔から、東国へ、西国へ行きかう人々に踏まれた道だ。天下を征しよう、戦国の武将兵士たちも血と汗を流して踏み分けた道でもある。野秋の里から急勾配な山道をしばらく登って行くと、ひなびた石垣に立つ家々が群集している、ここを花沢村と昔は言った。今はとりわけ、たずねる人もないが、その昔をしのばせるような情緒がある。初夏にはお茶、秋にはみかんと山の幸にも恵まれた平和で豊かな山峡である。

## ラジオ・テレビで楽しい生活を



展示会や放送演芸会など行なう  
とき、一二月  
二四・二五日  
ところ、焼津  
漁協ホール  
催し

テレビ受信機の  
展示会  
の相談所の開設  
■雑音一掃運動  
■NHK 放送演芸  
会公開(二五日午  
後七時)

なお演芸会については、入場整理券を発行、二二日正午から市役所市民課窓口でお分けします。  
主催・NHK静岡放送局  
後援・焼津市、中部電力焼津営業所、ラジオ商組合  
焼津支部



### 三十人の赤ちゃん選ばれる

#### ■秋季優良乳幼児の表彰

秋季優良乳幼児の表彰式が  
さる十月十一日市役所で行な  
われました。  
今回は次の三十人の赤ちゃん  
と二人のおかあさんが表彰  
されました。

- ※ ( ) 内は父名
- ▽良知則行(隆之) 焼津
- ▽幡野正浩(鉦吾) 塩津
- ▽春野義孝(徳太郎) 五ヶ堀之内
- ▽大塚重善(知之) 焼津
- ▽青木稔(甲子郎) 田尻
- ▽野彰(新之助) 焼津
- ▽公一(峰夫) 小土
- ▽彦(潤介) 小川
- ▽重雄(重雄) 浜当目
- ▽信司(信司) 大村新田
- ▽之(一之) 田尻
- ▽富夫(富夫) 塩津
- ▽葦科聰文(文雄)
- ▽八楠(八楠) 野々
- ▽山彰彦(光雄)
- ▽塩津
- ▽長之助(長之助) 石津
- ▽芹沢貴之(龍雄)
- ▽三ヶ名(三ヶ名)
- ▽長谷川晴子(藤作)
- ▽田尻
- ▽根朱美(明)
- ▽町(三郎)
- ▽越後島(三郎)
- ▽大石勝美(智)
- ▽小土
- ▽洋江(幸一)
- ▽川(恒治)
- ▽山口礼子(保)

### 防火管理者講習会

#### 五十人以上の施設には防火管理者を

改正消防法が四月一日から  
施行されたので次における施  
設の管理者は防火管理者の資  
格をもつ人を定めなければな  
りません。

▽工場—全従業者の数  
▽映画館—定員と床面積と従業者  
で算定した数  
▽旅館—宿泊



### 才一保育所の運動会

#### 乙女ヶ丘で一日楽しく

- …さる10月20日、焼津市立第一保育所のはじめての…
- …運動会が行なわれました。おかあさんたちと一諸…
- …にたのしく一日を暮しました。

(写真・運動会のひとこま)

- ▽雄(雄) 塩津
- ▽渡辺和子(芥美)
- ▽焼津北(焼津北)
- ▽原田万理子(勝之)
- ▽中野あや子(隆雄)
- ▽藤ヶ谷元子(幸一)
- ▽山口説子(務)
- ▽大畑陽世(くに)
- ▽小浜( )
- ▽朝比奈良和(あさ子)
- ▽焼津( )
- ▽内が母名
- ▽塩津
- ▽内が母名
- ▽朝比奈良和(あさ子)
- ▽焼津

### 郵便局

#### だより

△お年玉つき  
年賀はがき

売出される

おくって楽しく、貰ってうれ  
しい、お年玉付年賀はがき  
がことしも十一月十五日から  
全国一せいに売りさばかれま  
す。

年賀はがきの利用は毎年増  
加し、昨年度焼津郵便局では  
十一月中に売り切れという状  
態でしたから、ことしはなる  
べく早めにお近くの郵便局ま  
た郵便切手売りさばき所で  
買い求められるよう焼津郵便  
局では希望しています。

#### △抽せんつきの簡易保険

簡易保険45周年記念特別サ  
ブを修了した者。

- 1、労働基準法の規定により  
安全管理者として選任され  
た者。
- 2、市町村の消防職員で消防  
士長以上の職に一年以上あ  
った者。
- 3、警察官等で巡査部長以上  
の職に三年以上あった者。
- 4、また、十一月二十四日、二十  
五日の両日あるいは一日だけ  
都合がわるくて受講できない  
方は、藤枝市と島田市でも行  
ないますからそのような方は  
消防署へ申し出てください。

#### △郵便局の一年定期

郵政省では、郵便貯金利用  
者の便宜を図るため、「郵便  
局の一年定期」をはじめてい  
ます。

この定期貯金は年五分の高  
い利息がつき、しかも一切税  
金がかからないので大へん有  
利です。

なお、このほか定期の期間  
は六カ月であとは自由に払い  
もどしができますが、長くお  
くほど有利な「定期貯金」も  
従来どおり取り扱っています

#### 防火管理者の講習会

とさる十一月二十四日(金)  
二十五日(土)の  
二日間(両日共に受  
けないと資格がもら  
えません)

●ところ—焼津信用金庫中央  
支店

(講習料は無料)

前記のように五十人以上と  
なるところでは受講申し込  
みをしてください。一つと

ところで何人申し込んでもけ  
っこうです。  
◎申込用紙—講習に必要なテ  
キストは消防署にありま  
す。

なお、次のような方は講習を  
受けなくても防火管理者にな  
れる資格がありますが、なる  
べく講習会は受けてください  
この資格は全国どこでも有効  
です。  
1、都道府県知事の行なう講



1日☆灯台記念日(明治元年、観音崎に日本最初の洋式灯台着工)。  
3日☆日本国憲法公布(一九四六・昭和二一)翌年五月三日から施行。  
9日☆大陰暦を廃止し太陽暦を用いる(一八七二・明治五)神武天皇の即位を紀元元年と定め、十二月三日を太陽暦により明治六年一月一日と

### 季節の話

全長三、六一四メートル。日本トンネルでは九番目の長さ  
17日☆彫刻家ロダン死す(一八四〇〜一九二七)フランス

の彫刻家、近代彫刻は彼の出現によって、新しい世界がひらかれた。代表作、カレールの市民、接吻など。  
19日☆小林一茶死す(一七六三〜一八二七)江戸後期の俳人。俗語をたくみに使い、農村や貧困な庶民の生活をうたった。主著「おらが春」  
22日☆アンドレ・ジイド生まれる(一八六九〜一九五一)

人間の個性の自由を求めつづけ、人生の批評家的立場を貫き「フランスの良心」とさえいわれた。「狭き門」などノーベル賞を受賞。  
24日☆第一回帝國議会の開会(一八九〇・明治二三)貴族院議員二七六人、議長伊藤博文、衆議院議員三百人議長中島信行。  
26日☆技術者ベツツ生まれ

る(一八四四〜一九二九)機械技師、四衝程ベンジン発動機を製作し、自動車(三輪車)を作った。これにとりつけた  
29日☆白瀬中尉の南極探検隊品川湾を出航(一九一〇・明治四三)白瀬隊長以下二八名、開南丸で出航。一九二二極地に向って南進したが、南緯八〇度五分で食糧欠乏のため、それを「大和雪原」と命名して引返した。

事故となったり  
消防署から遠くはなれたところや見えにくいところでは火災とまきらわしく、消防自動車が出動しつたりします。  
このようなことのないように焼津市の火災予防条例では事前に消防長または消防署長に届け出るようになっていいますから、電話または口頭で消防署または近くの分遣所に届け出てから行なうようにしてください。

## 国民年金の納付組合を つくろう！期限にはお忘れなく

国民年金の保険料の納付は現在三カ月毎に行なう検認の際に、納めている者が大部分ですが、三カ月と保険料がまとまると金額も多くなりますますから納めやすい方法により納付してください。

なお、組合の世話をしていただく方の負担を軽くするために、また自分のためにもすんで納付するよう心がけてください。

### 国民年金の保険料は期日までに

国民年金の保険料の納期限  
四、五、六月は七月末まで  
七、八、九月は十月末まで  
十、十一、十二月は一月末まで  
一、二、三月は四月末まで

に納めることになっていきます。

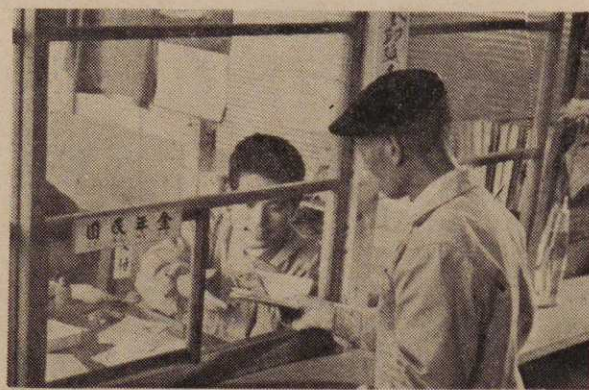
保険料を納めないでいると

- ①大けがをしたとか、夫に死別され、母子世帯になったなどの事故が起きた場合に年金がもらえなくなります
- ②五月一日からは日歩六銭の延滞金がつき、市役所では扱わなくなり、大へん不利になりますから滞納のないようにしましょう。

▼また納めることが大へんな人は、そのまましておかず免除の申請をしてください。

### ※

なお、任意加入の方で加入したが保険料を払わずそのままにしている方がありますがたとえ途中でやめても、その



## 年金法の一部を改正する法案を国会へ

こんどの国会には国民年金法に關係するいくつかの改正案があげられていますその中から主なものをひろってみますと  
は、  
イ、老令年金のくりあげ支給(六十才からの支給を希望により六十才から)  
ロ、特例による老令年金(年数に応じて拠出制年金を支給する)  
ハ、準母子年金の創設(つれあいのない女子が孫や弟妹と生計を同じくする場合)

## ゴミやき

「タキ火は必ず届け出を  
いよいよ火災の季節に入ります。  
みなさんがなげなく行なうゴミやきやタキ火が思わぬ

## 募集

「みかん罐詰女子従業員」  
期間・11月下旬から翌年2月末  
○申込先・職安又は近くの缶詰工場へ  
■焼津缶詰同業会■

## 所得税

才二期分  
納期は十一月一日から十一月三十日

▽期限間近になりますと、銀行、郵便局の窓口が大変混雑しますから早めに納税してください。



# 国保への加入脱退は

## 必ず十日以内に届出を

▼国民健康保険法の規定により被保険者に必ず履行してもらいたい事項。

- 1、他の社会保険へ加入したときは国保の資格喪失届をする。
- 2、他の社会保険を脱退したときは国保の資格取得届をする。
- 3、他市町村から転入して来た場合は直ちに焼津市の国保へ加入する。逆に転出する場合には転出証明等の手続を行なうと同時に国保も脱退すること。(ただし家族全員健康保険等に加入している家庭は関係なし)
- 4、住所が変わったときは住所変更届をすること。
- 5、世帯主が変わったときは世帯主変更届をすること。
- 6、被保険者が出産又は死亡したときは資格取得届または資格喪失届をすること。

は資格喪失届をすること。

▼以上の届出はすべて(事実が発生した日から)十日以内にしなければなりません

持参するものは被保険者証、保険税合書、印鑑、その他の関係書類

▼この届出を行なわなかった

場合には被保険者としての正当な権利を行使することができないだけでなく、故意に届出を行なわなかったことによる、不正利得の返還保険税の遡及適用(さかのぼって適用)罰則等がありますので、このような不利を招くことのないよう注意してください。

# 印紙税のはなし

## ◎印紙税法において注意を要する事項

- 1、印紙税の課税される証書帳簿の税率は証書については一通ごと、帳簿については付込期間一年以内のものは税額です。したがって帳簿については最初記入してから満一年を過ぎると再び一年分の税額を納めることとなります。
- 2、証書一通とは一個の事実または法律行為を証明すべき一通の文書をいいます。数個の事実、または法律行為を便宜的に通一の文書にとりまとめて証明していることが明らかな場合には、その事実または法律行為と同数の証書が作成されたこととなります。
- 3、同一内容の証書、数通を

作成した場合は、その証書の各通ごとに課税されます。写、副本または謄本であっても、その効力が正本と同様であると認められるものは課税されます。

5、「仮証」と称するものでも、実質的に財産権の得喪変更等を証明するものは、後日正式の証書等を作成する場合であっても何れも課税されます。

6、記載金高とは、その証書の目的に対応した金高のことです。証書に金高の記載がない場合でも価額、単位と数量の双方が記載してあるもので総金額の算出できるものは、その総金額が記載金高となります。

7、契約金額を増減する証書の記載金高は次によります

- ①増加額だけ記載したものはその額が記載金高となる。
- ②増加前の額と増加額との双方または合計額の記載、したものはその合計額が記載金高となる。
- ③減少前の額だけ記載したものは、原則として記載金高のない証書となる
- ④減少前の額と減少額との双方、また

は差額が記載されているものは差額が記載金高となる。

## ◎その他のお知らせ

営業者各位の組織する団体等において、印紙税の説明会を希望する向は税務署消費税法へ連絡してください。

## 県民手帳発売

毎年御好評をいただいている県民手帳の申し込みを受付けます。

▽内容・装帧を一新して表紙はスエードの上質ビニール使用。  
各種基本統計、生活便覧、観光、その他内容刷新。  
△申込先―焼津市役所企画課統計係。

## スポーツ

### ○むずかしい 血圧の計り方

血圧をはかるといふのは、そう簡単なものではない。朝床の中にいる時は、血圧は最低で、午後六時から七時頃の間は最高となる。また寒い時は、血管が収縮するので血圧は高くなる。ボウコウに小便がたまった時も血圧は上がり、怒ったりした時もまた上がるのである。

したがって血圧の高いといふことは、何回はおかっても、いつはかっても血圧の高い値が固定している人のことで、血圧の「平常値」の高いことをいう。

動脈硬化による高血圧は、老化現象の一種であるから、高低はそう心配するとはなないが、それが長く続くことは脳出血や脳軟化症の危険があるといわれる。

### ○営業設計は 施肥設計から

数年来、農家経済の計画化

を目標に全国の農家が営農設計を立ててこれを実行する運動が進められているが、営農設計の中には、いろいろな作物の栽培や家畜の飼育技術、これにとりまわ、労力や資材資金をどうして手に入れるかなどの問題が含まれている。また零細な農業経営では、営農と生活を切りはなすこともむずかしく、一度にすべてを総合的に計画をたてて実行するといふことよりも、段階を経て実行することが必要である。その意味で、まず施肥設計をたてて実行することは、営農設計につながる糸口として重要な意味をもつ。

### ◎秋の食欲に注意

秋は食欲があるからといってやたらに食べると、胃の負担がまして胃拡張や胃下垂になりがちである。

ふつう胃病には急性や慢性の胃カタルがある。これは食欲がなくなり、口が苦くなったり、くさくなったり、軽い痛みも伴う。またゲップが出たりメマイを起すことがある。

# 一家の明

服部ミチ子



④減少前の額と減少額との双方、また