

焼津時報

No. 145

昭和37年2月1日発行

昭和27年7月10日
第3種郵便物許可
毎月1回1日発行

発行所 焼津市役所

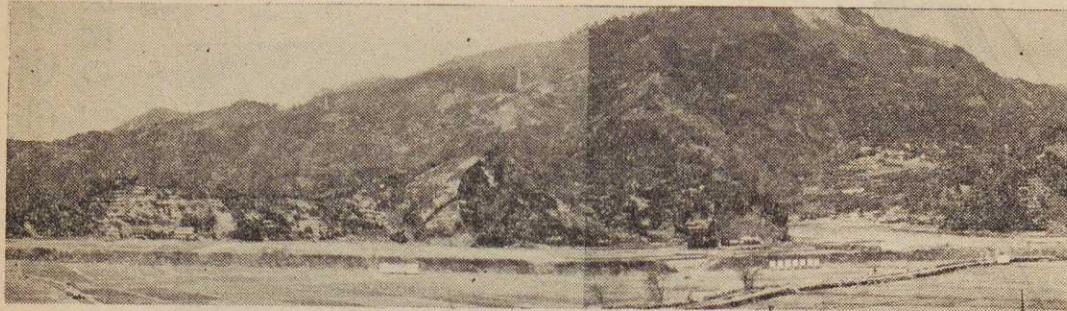
編集兼 加藤 舜
発行人

印刷所 蒔田印刷所

定価 2円

整とんされる農地

東益津土地改良はじまる



東益津の平野部二百七十ヘクタールの全地域の土地改良は永年の懸案であった花沢川の改修見込みがつきましたので、総事業費七千五百万円で三十六年度から五カ年計画で実施されます。

この地域の大半は低地のため、花沢川などのはん乱で冠水する事がしばしばでしたが三十二年度から県営事業としての基礎調査もあり、ようやくこの改修の見通しがつきました。

総工費七千五百万円のうち三十パーセントが国庫補助、

市が十パーセント、地元が六十パーセントとなつていますがすでに本格的な工事は一月十日からはじまり、本年三月末頃までに六十ヘクタール一千六百万円を終わらせる計画

文部大臣奨励賞を

焼中 海洋部が学芸コンクールで

焼津中学校の海洋部は、全国学芸コンクールへ駿河湾の海流調査をまとめたデータを応募し、みごと文部大臣奨励賞を獲りました。

当校海洋部は昭和34年、増元、天野両教諭が、「焼津の子供は海の近くに住んでいながら海の知識にとぼしい、そこで海洋部の設立を思い立ったのです」という事ではじまりました。

です。まず、水路、道路の建設から手がけられ、毎日関係地元民の総手ですすめられています。

し一万二千余の応募作品の中から選ばれたものです。表彰式は一月十五日に東京学生会館で行なわれ、文部大臣の大カップや奨励金一百万円後援のO社からは時計三個(内一個は金時計)を授与されました。

増元教諭は、「これからは新しいころみとして、漁場

高草山をのぞむ広はんな農地(上)



関係地元民は総手で作業(下)

まず当初は空びん八百六十本ほどを流してみましたがその結果、翌年から海上保安庁、地元漁協等が協力して一躍一千本を流し、そのつど結果を海上保安庁にも報告して



昨年について一千三百本を流し、当部員も現在部長の鈴木旭君(三年生)以下約三十名が協力し三年間のデータをまとめ、コンクールに応募

と海流の関係、海流と地形の変化の事などについて調査してみたい」と語っていました【写真・賞品を前に、増元教諭(右)と鈴木旭部長】

郵便局の定額貯金を

どうぞ

先ごろ貯蓄増強中央委員会が発表した「貯蓄世論調査」によると、最近の消費ブームの反面、貯蓄している家庭は全世帯の91%を占めています安全で利子がよく、いつも

換金できて損をしない郵便局の定額貯金は半年たてばいつでもおろせ、しかも半年複利ですから、利子は利子を生み、たとえば十万円を十年預けておくと十七万二千円余にもなります。貯金は郵便局の定額貯金を。

焼津郵便局

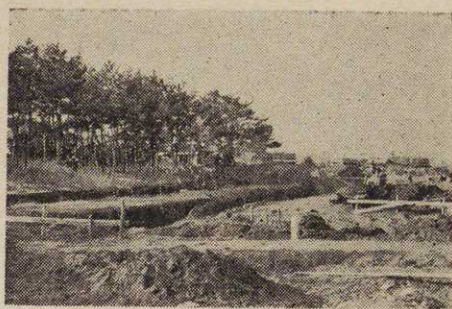
(海)(の家)(石津浜)(に)

臨海公園の一部として

石津浜に海をのぞむ公園計画がたてられ、別図でごらんになってもおわかりのようにいろいろな施設をした公園ができます。

その手はじめとしてまず、県営「海の家」が一月十一日に起工され工事は順調にすすんでいます。

ご承知の会下の島にある現在のシーハウスは戦時中海洋館として建設されて以来、年々夏季には小中学生の海洋訓練などの施設として盛況をきわめていましたが、すでに建物も老朽化し、再建の声もあがっていました。



写真・海の家工事現場

こんど建つ事になった海の

青峰公園に市営プール

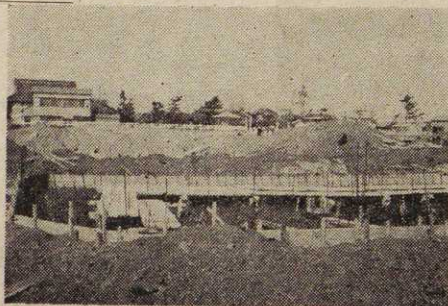
夏までには完成します

家は総工費二千三百万円（内国庫補助八百万円）総建築面積千八百平方メートルの鉄筋コンクリート二階建て、中学生等を対象に百五十人の収容宿泊能力をもつものです。ことしの夏までには完成が見込まれています。

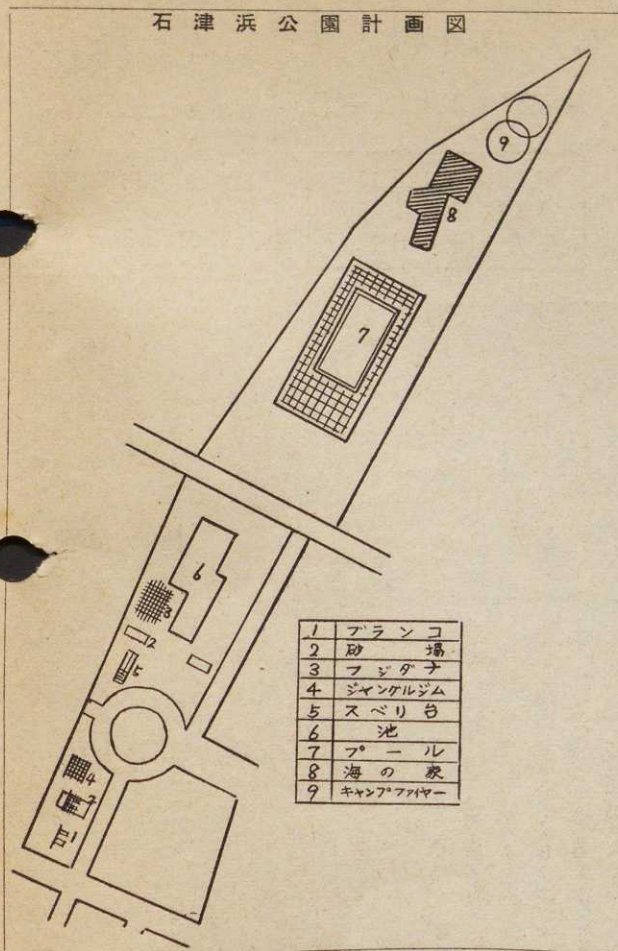
焼津市にはまだ一般の誰れもが自由に泳げるプールがありませんので、海水浴場のみにたよらなければならず、そのために水難事故という心配が常にありました。

それでは、かねてから計画のあった社会教育用体育施設としてのプールが、市内鯉ヶ島青峰公園に建設されつつあります。

このプールは、長さ25メー



| | |
|---|-----------|
| 1 | プランコ場 |
| 2 | 砂場 |
| 3 | ジャンゲル |
| 4 | ジャングルジム |
| 5 | スベリ台 |
| 6 | 池 |
| 7 | プールの家 |
| 8 | 海の家 |
| 9 | キャンプファイヤー |



トル、幅15メートルのものとし、小プール長さ15メートル、幅9メートルの二つです。その他の附属施設として脱衣場、WC、水呑み、足洗い台などが備えられています。

総工費は、五百四十二万円（内国庫補助八十万円、寄附金六十万円）で、市内初の一般用のプールとして四月までには完成する見込です。

保向欄



はじめに

昨年末、市民全体の社会保険加入状況を調査しましたがその際寄せられた質疑意見等のうち一般的なものをお断りさせていただきます。

義歯など給付内容の向上を

問 医療費がたいへん高くなりましたが、どういいうわけですか。

答 昨年七月に医療費が約十二・五%の値上り、さらに十二月から約二・三%の値上りがおこなわれました。

全国の市町村（支払側）

では保険税が高くなるという理由から値上げに反対したのですが、物価の値上り等からみても止むを得ないということになったのです。その他、医療の進歩につれて新しい技術薬品の採用等がおこなわれています。これらのことが費用を高めている原因です。

問 あんま、はり、灸、マッサージも保険でかかれるようにしてもらいたい。

答 治療上絶対に必要なものであれば国保が利用できます。ただし、被保険者証で

表しご参考に供したいと思えます。なお個人的に解答を要するものについては、文書でご返事するようにしていますが事務上で遅れることもあると思えます。急用の事項とか、書面ではくわしく判らない事は直接係員から説明を受けてください。

給付することはできませんから事前に療養費の申請をし承認を受けてください。（注）医師がその必要を認められた場合に限りです。

問 義歯（いれば）の給付を認めてください。

答 現在給付の制限をしているのは義歯だけです。これを給付するためには約四百万円の財源が必要なので、保険税も相当引き上げなければなりません。しかし義歯給付の要望は非常に多くあります。早急に給付を行なうよう準備をすすめています。ですから、もう暫らくお待ちください。

保険係では、いつでも国保と医療に関する疑問の相談に応じています。そのつど、後からは解決が困難になります。遠慮なくどうぞ。

1日☆日本ではじめてTV本放送の開始。(一九五三、昭二八)NHK東京テレビジョン放送局映像5KW、音声25、KW
 2日☆日航、国際航空路を開設(一九五四、昭二九)サンフランシスコ線と沖繩線、いずれも毎二往復。
 4日☆リンドバーク生まれる(一九〇二)飛行家、発動機

生別母子世帯などに

児童扶養手当を支給

ことし一月から次のことに該当する児童(義務教育終了前の者)と生計を一つにしている母又は養育者に児童扶養手当が支給されますので該当者は福祉事務所保護係まで請求してください。

- 1、父母がないか、また父母が児童を監護しない場合。
- 2、父母が離婚し母が児童を監護しているとき。
- 3、父が廢疾である児童、廢疾とは身体障害者の一・二級程度。結核、精神病、高血圧後遺症、骨髄炎、骨又は関節の損傷、その他の病氣等で働くことができず常に監視又は介護を必要とするもの。
- 4、母が婚姻しなくて生まれた児童。

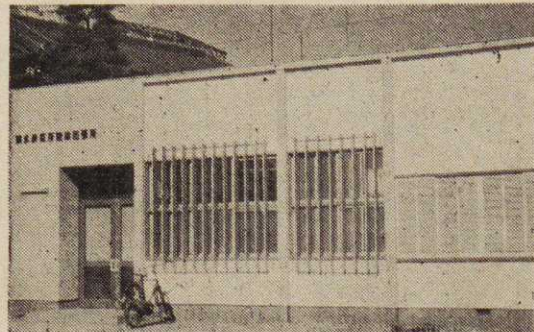
一つの単葉「セントルイス魂」号で、一九二七年最初の大西洋無着陸横断。

二月の歴史

7日☆ディッケンズ生まれる(一八一二〜一八七〇)イギリス、ピクトリア朝前半の代表的小説家。半自叙伝的作品「テイビット・カッパーフィールド」、フランス革命に取材した「二都物語」など発表
 10日☆新井白石生まれる(一六五七〜一七二五)朱子学の儒者。木下順庵の門人。江戸幕府の政治に関与し、文治政治の頂点をなす。
 12日☆本多光太郎死す(一八

七〇〜一九五四)昭和一七年当時もつとも強力なR8綱を發明。一九三七年文化勲章を受ける。
 15日☆日本郵船土佐丸初めて欧州直航の途にのぼる。(一八九六、明治二九)
 17日☆東京、長崎間の電信線の完成(一八七三、明治六)
 20日☆志賀直哉生まれる(一八八三)宮城県の生まれ、武者小路実篤らと「白樺」を創刊、一九四九年文化勲章を受賞。「暗夜行路」など。
 22日☆高浜虚子生まれる(一八八四〜一九五九)俳人子規をたすけて俳句革新につとめ「ホトトギス」を再刊。客観写生を主張、一九五四年文化勲章受賞。「虚子句集」など

26日☆間宮林蔵死す(一七八〇〜一八四五)伊能忠敬に測量を学び樺太の探検、間宮海峡の発見をした。☆ピクトル・ユーゴー生まれる(一八〇二〜一八八五)フランスの詩人作家、戯曲「クロンウエル」(一八二七)の序文はロマン主義の宣文といわれた。「レ・ミゼラブル」など。
 外国の港を發航し、又は寄港して來航した船舶は入港前に検査します。それには検査官が乗組員の健康状態の検査や、船内の衛生状態などの検査をし、国内に検査伝染病を侵入させることがないと認めたととき入港を許可します。
 船舶は検査を受けるために検査区域(厚生大臣が政令で示した港外の一区域、焼津の場合は焼津港突堤白燈台から一七〇度五五〇メートルの地点を中心として半径二〇〇メートルの海面に船舶を停船させて検査をすることになって



〇…検査所はこういう仕事をしています…〇

昨年十月一日から焼津港は検査所に指定され、清水検査所焼津出張所が開設されました。
 いままではいままではすべて清水港に寄港してすまさないければならない不便がこれから解消されるわけです。さていった

1、検査の目的
 日本国内には常在しない伝染病(コレラ、ペスト、発しんチフス、痘そう、黄熱回帰熱の六種を「検査伝染病」という)の病原体が、船舶や航空機を介して、国内に侵入することを防止するのが第一の目的で、これに伴う必要な措置を講ずることになっていきます。

2、検査
 び精神薄弱者を扶養する親族。
 控除される額：所得税は税額から五千円。市民税は税額から一千円。県民税は税額から四百円。
 控除の開始年：所得税は昭和三十六年分から、市民税は昭和三十三年度からです。

精薄者にも所得税や

市民税が控除される

身体障害者(おおむね四級程度)には以前から所得税、市県民税に対して障害控除がありました。昭和三十六年から精神薄弱者に対しての控除の適用となりまし

たので該当者は申告書にその旨記入するようにしてください。

精神薄弱者の程度：中度以上のもの。
 控除の範囲：本人、配偶者及

生徒募集

か税務課へお問い合わせ。
 ○職業訓練科目：膳写、タイプロ科、ラジオ、テレビ科
 毛糸、手芸科
 ○資格：身体障害者手帳をもっている身体不自由者
 ○願書締切：三月十五日
 ○入所月日：四月五日
 ○修業期間：一・九年

移住者・技術移住者を

ブル コチア産組で募集

ブラジル国コチア産業組合では、日本農村の二、三男対策に協力し、更に移住者の受入れに力をそそいでいます。

当初は単独青年移民の受入れであったものが、一九五九年七月からは特に健全な若夫婦も受入れることになり、単身青年と同様、現在この送出しが行なわれています。さらに家族についても一九六一年十二月から新たに受入れることになりました。

次に移住者の資格条件を簡単に説明しますと、
単身—義務教育を終了した満十八才以上二十五才未満の未婚の男子で、現在農業に従事している農家の子弟（主として二、三男）であり

特に扶養の義務を負わないものとする。

夫婦—夫は現在農業に従事している農家の子弟で満十八才以上三十才未満とするが当面二十五才前後のものであることが望ましく、夫婦共に農業に経験があり子供がなく（妊娠中のものは推せんしないこと）推せん時において法律上の結婚手続を完了した夫婦であること

家族—家族移民は現在農業に従事しているものであつてつぎの条件を具備しているものであること。
イ、家長の年齢が満四十才未満であること。
ロ、家族中半数以上が労務に従事できること。

ことしの入学児童のある家庭へ

本年四月に小学校へ入学する児童で、入学通知および健康診断通知書を配布しました。が、該当する家庭で、まだ通知書の届いていない家庭、あるいは誤記等がありましたら

至急教育委員会庶務課まで申し出て下さい。
該当者は、昭和34年4月2日から31年4月1日まで出生した者

ハ、六十才以上の老人が三人以上いないこと。
このようになっていきます。

忘れやすい贈与税

二月末までに申告と納税を

相続で財産がふえると相続税がかかります。だから生きていた方が税金だけ得をするという方が多いようです。早い方が税金が多いというので、大抵の人は相続税なら知っているが贈与税のことはほとんどご存知ないようです。
贈与税とは一体どんな税金

います。
といつても、もらったものには何んでも課税するというのではありません。身近な例では、父兄からもらう教育費や扶養者がらもらう生活費でその金額が社会通念上、常識でないものには課税されないことになっています。
一方、無償でない場合でも市価に比べて非常に低い価額で財産を譲り受けると、譲渡価額と市価との差額分だけ贈与があつたと見なされて課税されます。またもらった財産が一年間に二十万円をこえない場合でも、連続贈与ということになれば、課税されることとなります。

スポット

○リユーマチと

リユーマチという名まえはギリシヤ語で粘液を意味するリウマチモスというのが語源だといわれ、悪い液が脳から流れ出して関節や体の他の部分に達し、痛みを起す病氣と考えられていました。

リユーマチという一般に関節の病みのある病氣と考えられていますが、関節痛のある疾患がすべてリユーマチスとは限りません。化のう菌、

さて、一般に贈与税の申告納税を忘れやすいケースは、親族間の贈与です。つまり、父の金で土地や家屋を買い子供の名義で登記したとき、あるいは、夫の金で妻子名義の株式を買ったときなどがその例です。
贈与税がかかるかどうか疑わしいときや、もらった財産の評価をどれだけにするのか判らないときには、税務署に相談すれば詳しく教えてくれます。
また二月末日までに申告と納税を終らないと、利子税など余分な税金までとられますから、早目に手続を済ませるよう注意してください。

結核菌、りん菌、梅毒などによる関節炎もあるし、痛風によるもの、しゅようによるものなどがあります。
したがって、リユーマチ性疾患の定義づけはかなりむずかしく、広義にとりあつた場合と、狭義にとりあつた場合とでは、ずいぶんの開きができます。

○春さきの健康

これから五月まではハンカの流行期だそうす。ハンカは肺炎や中耳炎などの合併症を起すところわい病氣ですから幼児はとくに注意しましょう

うっかりママさん

