

この予算 一般会計 7億40,318千円

して建設事業などへ積極的に投資することができます。さて、つぎに予算がどの方面につかわれるか説明いたします。

87年度の当初に当り市長は施政方針をまとめました。本年はどんな事業が行なわれるか、施政方針演説の内容から主なものをひろつてみました

① 文教施設の整備充実……高校進学生の急増対策として県立高校の建設を促進したい。児童の健康管理、水難防止

都市づくりの力を

◆ 施政方針演説から ◆

- ② 漁港の整備……小川港も第二
- ③ 都市改造の促進……駅前都市改造事業を中心とした都市
- ④ 農業の合理化を……新農協の新設にともない、技術指導部門の活動を積極的にさせ
- ⑤ 社会福祉の増進……低所得者階層については民生委員をとおして指導に当る。成人病対策を強化したい。カとハエのぼく減を実現させたい。
- ⑥ 中小企業対策……中小企業者の福利厚生施設として共同炊飯施設に対して助成するほか、従業員の高賃向上のための各種講習会を開催したい。

土木

ことしは、継続事業の道路の新設や改良が行なわれますこの予算として二千四百七十七



道路は住民生活 経済活動に大切なものです。市内には主な道路として2級国路線と県道が8線ありますがこれでもまだ十分とは言えません。いま、市では都市改造事業を着々とすすめています。

【写真は焼津北・大富線(市道)】

産業 経済

七千八百三十二万四千円

市の産業経済を進展させる原動力は、なんといつても主産業となつていく漁業、加工業、農林業ですこれらのものが車の両輪のようにまわつていかなければ、本当の発展とは言えません。

この予算の内訳をみますと焼津、小川両港の修築にともなる地元負担金として四千二百二十万円が計上されていますそのほか海岸保全事業の地元負担金一千百万円となつています。

農業に關係のある、県営事業の用水改良は三百三十四万五千円です。

消 防

二千二百二十二万二千円

私たちの街から火災をなくし、出火の場合は、時を移さず出動するなど、日夜、献身をしてくれる消防の仕事に従事する人たちがいます。つまり、それが消防署と消防団員なのです。

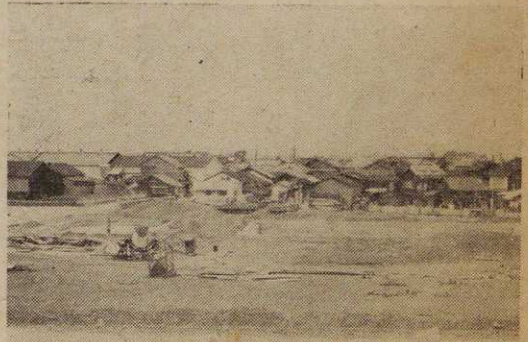
予算別にみますと、消防署費が一千七百六十八万八千円で、消防団費が三百六十一万四千円となつています。

ことしは防火戸の築造(二十六万円、ホース購入一五十四万六千円)などがあります。

教 育

八千四百六十一万一千円

文教施設の整備と、青少年の健全育成は教育行政を運営するためのカギと言われています。



文教施設の整備充実と言うことはやはり重要な事業の一つです。市では学校教育施設と並んで社会教育用の施設の充実にも力を入れていきます。【写真は青峯公園協に建設中のプール】

わけても昭和88年度を

頂点として、高校進学生の急増に対処するための対策は緊急な問題で準備した用地の整備に力点が置かれます。

社会労働

三千五百九万八千円

この額は前年にくらべ六百十四万一千円の増となつていきます。

福祉事業の内容をみてみますと、生活保護、児童福祉、身体障害者福祉、精神薄弱者福祉、災害救助、市営住宅の関係、老人ホームの運営、保育所の運営、引揚者の援護、戦傷病者の援護、失業対策、国民年金関係などがあります。つまり、すべての福祉事業が行なわれます。

保健衛生

清けつな都市づくりを
 一千五百二十六万五千円
 私たちが楽しく生活できる



写真・バラコレラの
 予防注射

ためには、まず健康が大切と
 言えるでしょう。

健康をいつも保つていくた
 めに、市でもいろいろな予防
 注射を実施したりする一面、
 街の清掃にも力を入れていま
 す。

つまり都市清掃事業がそれ
 で、伝染病予防対策、カ、ハ
 エを絶滅するなど環境衛生向
 上のために活動します。

そのほか予算別

- ▽議会費一千三百三十三万三千円
- ▽役所費一億二千八百四十四万四千円
- ▽財産費七百七十三万九千九百九十九円
- ▽選挙費二百九十五万八千八百八十八円

▽諸支出金二億六千八百七十七万七千七百七十七円(注、この内は、前年繰上充用金)
 △公債費三千八百三十万九千九百九十九円

三億四千余万円が市税

総収入の六割を占めています

才入の方をみてみま
 すと、財源のうち一
 ばん大きな割合をし
 めているものは市税
 で、実質収入総額に
 対して六十パーセン
 トの割合いです。

市民税については
 税法の改正がありま
 したが、それにより
 見込まれる額として
 一億二千余万円を計
 上してあります。

固定資産税については、昨
 年度が固定資産評価基準年
 度で、昨年当初予算額より約
 一千万円増の一億四千二百余
 万円を計上してあります。

なお軽自動車税については、
 普及率が大幅に増加していま
 すので、昨年の当初よりも百
 六十三万二千円増の五百四十
 七万四千円を見込んでいます
 以下は別表によつてあらわ
 してあります。

○普通税

- 市民税一億二千六十七万七千七百七十七円
- 固定資産税一億四千二百八十七万一千円
- 軽自動車税一億五百四十七万四千円
- 市タバコ消費税一億三千四百四十四万四千円

▽予備費百五十万
 才出合計は七億四千三十一
 万八千九百九十九円
 ●実質才出は五億百五十四万
 七千九百九十九円
 ●赤字解消額四千四百四十四万
 四千九百九十九円

市税	349,733千円
地方交付税	11,500
公営企業及財産収入	27,863
分担金及負担金	1,196
使用料及手数料	13,928
国庫支出金	44,429
県支出金	8,996
寄附金	34,175
繰入金	19,000
繰越金	1
雑収入	(197,767)
市債	214,497
才入合計	15,000
実質才入	740,318
	542,551

旧法による税収入一億二千万
 合計三億四千九百七十三万
 三千円

- 電気ガス税一億三千五百五十四万六千円
- 鉱産税一億四千万円
- 木材引取税一億六千三千万円
- 都市計画税一億二千二百七十七万九千九百九十九円
- 入湯税一億八千万円

ことしの「営業収入」は八
 千三百五十戸を対象目標とし
 て、収益的収入を六千三百四
 十七万二千円、支出を四千八

会計名	前年度当初予算額	本年度予算額
国保会計	57,168千円	79,404千円
保険診療施設会計	2,931	2,706
公益質屋会計	6,951	6,552
宅地造成事業会計	20,000	17,856
し尿処理事業会計	27,770	22,242
簡易水道事業会計	304	304

特 別 会 計

五百八十八千円としてあります
 「資本的支出」では八千八
 百八十九万一千円を計上して
 あります。この財源は、起債
 六千五百万円と、当年度分損
 益勘定留保資金九百七十九万
 四千円および利益剰余金処分
 額一千四百九十七万円をもつ
 て充当してあります。

市立病院会計

市民の医療センターとして

新農協四月一日から発足

仮事務所で業務を

焼津農業協同組合は四月一
 日から発足しました。
 中野客一氏を組合長に以下
 総員の顔ぶれをご紹介します

- 副組合長 浦田岩雄氏
- 専務理事 佐野政雄氏
- 常務理事 鈴木秀依氏
- 曾根貫一氏
- 長谷川金次郎氏
- 小長谷英一氏

代表幹事 小長谷英一氏
 機構は総務課、金融課、経
 済課、指導課、管理室の四課
 一室となっています。

市立総合病院は発足以来五年
 目となりました。
 昭和三十四年に一度公営業法
 にもとづく財務規程を適用し
 たのですが、日が浅く経営診
 断の結果特別会計として再出
 発するに至つたのですが、現
 在では外来患者一日平均四百
 三十三人、入院一日平均四百
 七十八人(占床率七十五パーセ
 ント)を数え、この医療収益
 をもとに独立採算の方向に向
 つていきます。

ことしの「収益的収支」は
 さきの外来入院数を対象目標
 として、事業収益収入一億一
 千四百十三万六千円、病院事
 業支出一億二千二百二十四万
 六千円を見込み、資本的収入
 二百五十七万六千円、支出四
 百七十七万七千円としました。

当分事務は焼津神社前新庁
 舎予定地東側に仮事務所で行
 ないです。
 本格的な事務は財産引継ぎ、
 事務引継ぎなどが終る今月二
 十二・三日頃から本格的に行
 務を開始することになってい
 ます。

提出制 五月から給付始まる

滞納すると年金がもらえない

36年4月から、37年2月までの保険料は4月30日までに納めてください。

▽4月30日までに納めないとい一月分でも滞納していること。

①保険料は印紙で納めることとができなくなり、島田の社会保険所まで納めに行つてもらうことになり

②一般の税金と同じ方法で徴収されそのうえ延滞金をとられます。

▽任意加入者が保険料を滞納すると資格がなくなります。任意加入者(会社や役所等に勤めている者の奥さんや、本年4月1日で満50才から55才までの者で希望によつて加入した者)が、保

国保 質問欄

問1 保険料が高いがもう少し安くならないか。

答1 国保の仕組は、みなさんが医師にかかった時の医療費を、国の負担金と保険料で支払うようになっています。この原則的な割合は、補助金四割、保険料六割の形でまかなわれること

険料を滞納すると、老後の幸わせを願つて折角加入した国民年金から何の保障も受けられず、そのうえ資格を失ふことになりま

▽本年5月から提出制年金の給付がはじまる

思わぬ事故で大けがをしたり、不幸にして夫を亡くし母子世帯になられたときに支給される障害年金や、母子年金が本年5月から支給されることになりま

この年金を受けるには、36年度分の保険料が4月30日までに完納されていないと受けられません。

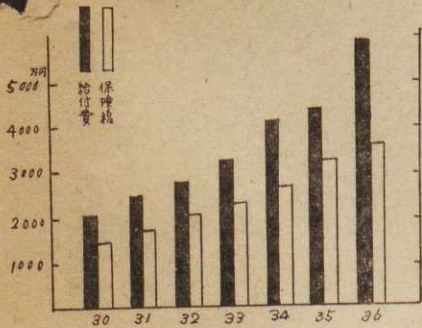
▽37年度分の保険料も忘れなように納めましよう。

▽有利な前納制度を利用してください。

つていますから、医療費が少なければ、保険料も安くできるわけです。

しかし、実際には毎年のように増加しています、この理由は何かでしょうか?

次のグラフをごらんください。これは給付費と保険料を比較したものです。みなさんのかかった医療費がうなぎ昇りに上つてきているので、保険料も上つてきたことがおわかりでしょう。



係では保険料が上らないように常に経理面に苦心を払い国庫負担の増額なども努力していますが、このまま医療費が上つていきますと、どうしても保険料の引き上げをしなければなりません。この点を十分理解していただき、ふだんから健康には注意してください。(医療費が上つた原因については次号へ掲載します)

前半期分は暫定的に

国民健康保険税の課税終わる

昭和三十七年度の国保税の課税の算定については、基礎となる所得額及び固定資産税額が年度当初四月では決定していません。

それで、前半期分は前年度(三十六年度)の年税額の二分の一の額を暫定的に課税しますが、つて今回発行される徴税台書は概算によるもので

この機会に前納制度を利用してください。大変手数がはぶけ、保険料が割引(年五分五厘の複利で割引)されて得になります。

してもらう手数ははぶき忘れずに納めるために、共同納付の組織をつくりましよう。また、この組織で前納制度を利用すると一人の割引額は三十円、四十円でも人数がまとまれば、ばかにならない金額となり、そのうえ奨励金もつきます。

世帯主(変更)は、なるべく早めに申し出て下さい。申し出の際は、被保険者証、徴税令書、印鑑、また他保険への資格の得喪の場合はその証明となるものをこ持参ください。

語、数学、社会及び水道法規
◎実地試験及び面接試験
科試験の合格者に行なう。
▽試験(願書)の手続き
受験願書、ロ、履歴書、ハ、身分証明書(本籍地市区町村長の発行するもの)
▽願書の提出期間 四月二十日から二十五日までに市役所水道課へ提出のこと。

簡易保険の新加入運動

郵政省では、四月一日から五日にわたつて「保険金引上げ記念簡易保険新加入運動」を行なつています。この期間には、各種学校の入学が行なわれますが、そのあかいる前途を保証し、将来の幸福を築くために四月から五月までに加入される場合は、「ご入学記念証書」を発行することになって

【第二日曜】
内科小児科 益頭院(中)
本荘医院(小川)
外科 堀口医院(中港)
産婦人科 松浦医院(焼津)
耳鼻科 小沢医院(焼津北)

四月の 日曜 在宅医

【第二日曜】
内科小児科 益頭院(中)
本荘医院(小川)
外科 堀口医院(中港)
産婦人科 松浦医院(焼津)
耳鼻科 小沢医院(焼津北)

【第三日曜】
内科小児科 永田医院(新屋)
海崎医院(鶴ヶ島)
外科 大井医院(焼津)
産婦人科 宮下医院(小川)
眼科 斯波医院(焼津)

【第四日曜】
内科小児科 小沢医院(焼津北)
北 岡本医院(中央通り)
外科 松永医院(焼津)
産婦人科 八木医院(大村)
耳鼻科 曾根医院(小川)

【第五日曜】
内科小児科 岩崎医院(焼津)
塚本医院(中村新田)
外科 田淵医院(小川)
産婦人科 柳沢医院(中港)

【第五日曜】
内科小児科 岩崎医院(焼津)
塚本医院(中村新田)
外科 田淵医院(小川)
産婦人科 柳沢医院(中港)

▽受験資格
①土木及び建築に関する課程を有する高校、旧制中学又はこれと同等以上の学校を卒業三年以上の水道工事を経験。
②水道を経営する公共団体で五年以上水道工事を経験。
③引続き七年以上水道工事を経験。
④その他特に資格があると認められる。——以上の者。

▽試験の方法
①筆記、実地、面接試験
◎筆記試験 土木、建築、国