

# 焼津市報

No. 159

昭和38年 4月 1日 発行

昭和27年 7月 10日  
第3種郵便物許可  
毎月1回1日発行

発行所 焼津市役所

編集兼 加藤 秀  
発行人

定価 2円

四月十七日は

## 県議会議員選挙 責任ある一票を

◇…今年は一月に県知事選挙、二月には市議会議員選挙…◇  
 ◇…と相ついで私たちに身近かな選挙が行なわれ、今月…◇  
 ◇…十七日には県議会議員選挙が行なわれます。…◇  
 ◇…お互いに選挙法を守り、お金や情実にとらわれず…◇  
 ◇…しないで、責任ある一票を投票しましょう。…◇

民主政治と選挙は、切っても切り離すことは、出来ません。

選挙は私たちに与えられ政治に参加する権利であり、義務でもあります。

「また選挙か?」「投票はめんどろだ?」などとはいつてはいられません。

税金のこと、道路のこと、教育のことなど私たちの衣食住はすべて政治とつながっています。

日常生活は私たちの投じた投票により左右されるともいえます。

私たち焼津市にも、昨年暮に公明選挙推進協議会が発足

治に参加すると、心算と責任感から私たちの代表者を選びましょう。

四月十七日は県議会議員選挙の投票日ですが、候補者の政見を、よく見、よく聞き、よく選んで悔のない一票で明るい焼津市の土台を築き上げましょう。

### 補充選挙人名簿調製

補充選挙人名簿は次の要領で作られますから、新しく有権者になられた方、又昨年九月十五日現在で作った基本名簿及び知事市議会議員選挙のとき作った補充選挙人名簿か

### 緑化推進運動始まる

#### 野に山に庭に木を植よう

戦後荒れ果てた、国土の再建を目指す運動の一つとして、発足した緑化推進運動も、今年で十四年目を迎えました。この緑化推進運動は、森林資源の増強、治山治水対策、或

いは生活環境にうるおいを持たせる運動として、毎年この春を期して行なわれて来たものです。そしてその成果も年とともに大きく評価されるようになり

まず緑九千本の植えることば

### 木も庭に小



本年は特に六大都市を中心とした「文化の森」建設運動を始め一般造林はもちろん、オリンピック東京大会に備えて公園、学園を始めとする公共的建物の緑化など、都市環境の美化が目標となっています。みなさんの力で私達の街を緑で彩るように、せまい庭にもいこいの木を植えましょう。

らもれている方は必ず申請期間中に登録申請して下さい。

登録要件  
 (一)四月三日現在で満二十才に  
 なられた方(昭和十八年四月四日以前に生れた方)  
 (二)昭和三十八年一月三日以前から引続いて焼津市内に住所のある方。  
 登録申請期間  
 四月四日から七日までの四日間(土曜日、日曜日にか

### 忘れてはおりませんか?

#### 国民年金の加入届

国民年金のことは、すでにご存知のことと思いますが、一昨年の四月から、国民全部が健全で安定した生活ができるように拠出制国民年金制度が始まりました。

特に二十才を迎え、成人になられた方は、社会的にも法律の上からも社会人としての権利や責任をあたえられたことになり、自分自身の人生設計をしなければならぬとき

この制度は、満二十才から六十才までの方で、役所とか会社などの共済組合や、厚生年金保険などの被用者年金制度に加入している方、また学生の方々のぞいては、すべての方々は加入しなければならぬことを法律で定められたものです。

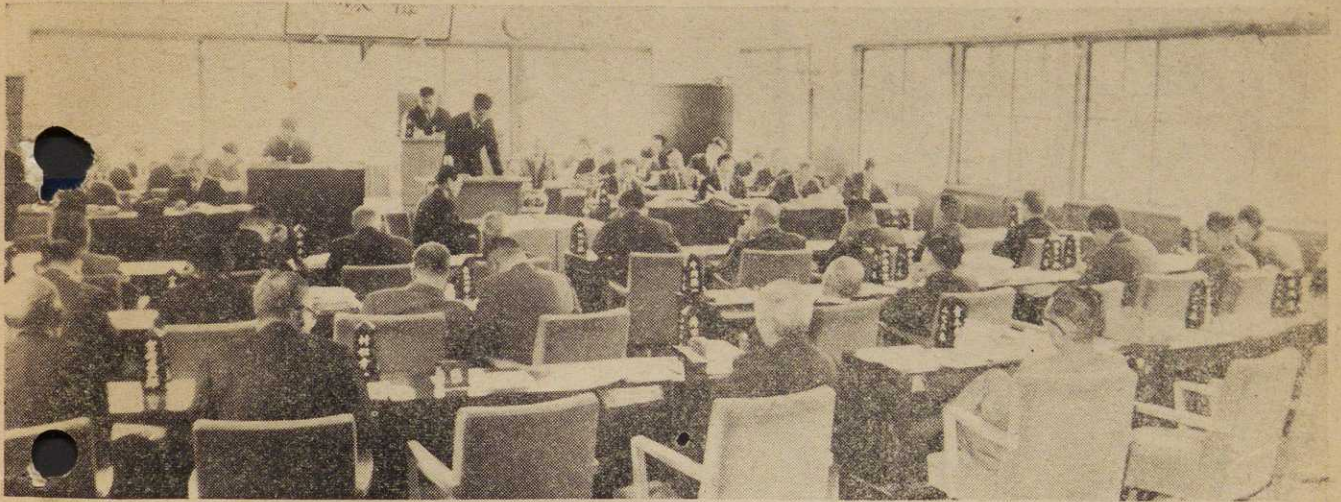
加入者は、毎月の保険料(二十才から三十四才までの方

は月額一〇〇円、三十五才からは月額一五〇円)を納めることになっていきます。

保険料を納めたときは、国もその額の半を負担して加入者の納めた保険料とあわせて積立てておき六十五才になったときに老令年金を、万一病氣やケガなどで身体障害者となられたときには障害年金を、あるいは不幸にも一家の生計中心者を亡くしたとき残された遺族に母子年金や遺児年金を支給して国民の生活を守るようになっています。

国民年金への加入届は、満二十才になった日から二十日以内に市役所に届け出なければならぬことになってい

ます。届け出の用紙は市役所内国民年金係に用意してありますから忘れないように届出て下さい。



### 三月定例市議会開かれる

#### 今年の予算(一般会計)

## 七億五千四百二十七万七千円

焼津市定例市議会は、三月十二日から二十三日までの十二日の会期で開かれました。

◇才入(一般会計)

1市税 三八五、一四六千円

2 地方交付税

三〇、四三〇千円

3 公管企業及び財産収入

三、一九六千円

4 分担金及び負担金

一七、三〇一十千円

5 使用料及び手数料

才入才出の款別予算は次の

十七万七千円が決りました。

6 国庫支出金 一四、七八五千円

7 県支出金 五三、三四〇千円

8 寄附金 四一、一三二千円

9 繰入金 三四、六〇〇千円

10 繰越金 一十千円

11 雑収入一四七、三三五千円

12 市債 一八、〇〇〇千円

歳入合計 七五四、二七七千円

◇歳出

1 議会費 一七、一三三千円

2 役所費 二九、八八二千円

3 消防費 二五、五五五千円

4 土木費 九六、四五五千円

5 教育費 八八、〇一九千円

6 社会及び労働施設費

7 保健衛生費 三九、三七二千円

8 産業経済費 一五、四五八千円

9 財産費 九〇、三六一千円

10 統計調査費 六、七四八千円

11 選挙費 三、五二二千円

12 公債費 三二、二二〇千円

13 諸支費

二〇七、五四三三千円

14 予備費 一、五〇〇千円

歳出合計 七五四、二七七千円

## 昭和三十八年度

### 市長の施政方針

(一部省略)

昭和三十八年度は財政再建第五年度に当るわけでございますが、過去四ヶ年間に省りみまずと、議員各位の御鞭達と、市民各位のご協力によって順調な歩みをたどって参りましたことを厚く御礼申し上げます。

さて昭和三十八年度における経済情勢については、過去一年余にわたる景気調整の過程を経て、若干の明るさを取り戻すのではないかと期待されてはおりますが、三十七年秋以来、金融情勢の緩和の度合が次第に強められているものの、この一月〜三月期の金融環境は、財政資金の大巾な吸

い上げ超過によって、当面は軟調の傾向をたどっていると申さねばなりません。

この間の事情を反映して、昭和三十八年度の地方財政計画の問題は、才入の伸びが鈍化するということ、地方行政水準の向上を図りたいという相反する要因をどう組み合わせるかであり、才入鈍化という制約の中で果して行政水準の向上がどの程度確保されるかといったわけでありまして、

この傾向は、当市の計画を立てる過程においても、身にしみて感得される次第でありまして、即ち才入を

前年に比して三〇、八八〇千円の増で、これに一般行政費・公債などを加えた、いわゆる消費的経費が、財源の三分の二を示して投資的経費は殆どに圧縮されるという形であり、この経費の内公共事業の負担、補助事業の負担が、今後の課題であり、又是非共導入を計らねばならない基本事業であることを考えますと単独事業の増加、鈍化が目立つわけでありまして、

弾力性のない財政の運営に当っては均衡健全を保持しつつ、長期的な視野に立って、市民福祉の向上と産業経済基盤の確立に努めるとともに、

財政再建への努力を忠実に履行することを眼目として、市民経済の拡大基調に則って、一層安定した成長発展が得られるよう、計画的に事業を執行して、希望ある市民生活の実現を計ることを基本方針と致しました。

財政の健全性の回復に努めながら、経済の動向と再建計画の実行に耐え得るよう、財政運営を図ることに、財政の健全化のために一層の工夫を加え公共事業の導入と消化、社会保障に対する義務の履行環境衛生施設の整備拡充、文教施設の整備振興などの産業関連施設や行政の整備に對する財源の配分に苦心を要したのであります。

また再建団体なるがために色々の制約を受け、行政水準の維持向上と投資的経費の充実

をを図ることを期してであり

このようにして編成いたしました昭和三十八年度一般会計予算は七五四、二七〇〇〇円、昨年比で増減は三、九五九〇〇〇円の増となつたのであります。

文教施設の整備拡充と

教育内容の充実

昭和三十八年度における高等学校進学生徒の急増対策は当面の緊急事業であります。

これに答へべく、当市内に県立高等学校の設置促進につきまして、一昨年以来議員各位を中心として、各層の御協力によりまして、計画的に誘致基盤の確保整備を図って参りました結果、昭和三十八年度に県立焼津中央高等学校の開校を見ることになり、市内中学生徒の進学意欲をすこやかに伸すことが出来得ましたことは、議員各位を始め市民の絶大なる協力の賜と深く感謝する次第であります。

今年度から開校いたすものの校舎は豊田中学校を仮校舎として共用し、用地については農地転用の推進を図って運動場の整備に努めるとともに、新校舎建設の素地を完成したと考へるものであります。

義務教育の施設につきましては国の施策を受けて小学校児童に対する、健康管理と体位向上に努めるため、二校の完全給食施設の設置とミルク

給食一校の充実に面すべく、共に児童生徒の健康確保を設として、豊田及び大富の小学校プール建設を予算して更に中学校の技術家庭科の整備のため本年は一校を実施することにいたしました。

また教育の機会均等とその振興のため、前年までに小学校に二学級を設けて智能の低い児童のため、特殊教育指導を行って参りましたが、本年度はこれら進学生徒のため中学校に特殊学級一学級編成することにいたしました。

その他郷土の繁栄発展のための基礎的条件である、社会教育文化の振興にも努めて参りたいと考へます。

駅前都市改造と

都市計画

都市計画事業は都市の体質改善と経済活動基盤の見地から、一層その促進を図る考へてあります。その中においても駅前広場に通ずる主要幹線街の早期完成を図ると共に駅前広場を中心とする国鉄焼津市産業経済の進展に欠くことの出来ない主要案件として昨年四月以降市内全産業界の協力、支援のもとでその実現に努力してまいりました。

本年度はその大切な時期と考へますので、各位の協力を得て重点的に事業を施行いたしたいと考へます。

また宅地造成事業による焼津工区及び駅北工区につきましても、区画街路事業及び宅地造成事業の施行により、都市形態の整備を図りたいと願う

ものであります。

一方国鉄新幹線事業も着々と進行をみておりますので、この状況と合せ諸般の情勢を充分検討して都市構造に万全を期したいと考へます。

また都市計画事業に連なる道路の新設改良及び舗装事業の促進は、市の産業活動の活性化を助長促進するばかりでなく、市民生活上の環境整備にも寄与するものと考え、その緒に歩み出すことといたしました。

魚港の早期完成と

経済の安定性を

焼津漁港は第2次船渠の建設進行と相俟って、公共施設が一段と整備されて来ましたが、漁都焼津の面目を发扬するものであり更に発展を期するため、内容の充実に意を用いてまいりたいと考へるものであります。

また小川漁港につきましても第二種漁港から第三種漁港へと躍進を遂げて、昭和三十八年度から漁港整備五ヶ年計画にて焼津漁港と共に県の第六次総合開発計画の中において大井川地区の門戸として、将来に期待かけられています。

農業改善事業

産業構造の激変な変革によつて、農漁業の後進性に基つて所得格差の是正については由来その産業の内外から不断の創意工夫を要請されてきましたが、農業基本法の実施に即応して農業の近代化を計り、特に昭和三十八年度は、農漁業の構造改善について、そ

の助成の規模並に対象を大にすべく、その経営の合理化を図ることといたしました。

また農業基盤の整備のため施行されつつある土地改良事業の促進については意欲的な財政方途を講じて、早期完成への努力を注ぎたいと存じます

社会福祉事業

社会保障、社会福祉関係施策については、国及び県の施策に即応して、生活保護費を始めとする扶助費の大幅な増加を見込むとともに、経済成長の外に取り残された、低所得者層については、市独自の援護措置を講ずることといたしました。

更に医療施設については、市立病院の内容充実を図ると共に、その経営の合理化、市民サービスの徹底を期する考へでありまた成人病対策及び家族計画普及対策等についても所要の措置をいたしました。また都市清掃及びし尿処理の合理化に努め、カトヘエの駆除に力を入れ、衛生的な街造りに努めたいと考へます。

中小企業対策について

飛躍する産業の過程において中小企業問題を置き去りにすることは出来ません。昭和三十八年度は、中小企業の労務管理に対する委託助成並びに中小企業金融の円滑化と経営の安定及び合理化のための中小企業相談所への助成、商工会議所と協力して、中小企業従業員への資質向上のため、各種講習会等を開催するほか、信用保証協会への出

資を継続することといたしました。

行政官理については、給与費の大幅な増加と義務費公共事業に係る負担が増加することに鑑みまして、消費的経費は、極力抑制し新たな構想と観点から効率的な使用を図り、臨時的経費は、緊急を要するものに限ることといたしました。今後とも極力行政のむだを省くとともに、市民の触れ合った市政を推進して行きたいと考へております。

最後に、本市は平坦地に属し地域間の距離は、おおむね平均化していますが、海岸線は長く、都市発生地の拠点が海にあります。

ここ数年米小川漁港から東方にかけて、海水による浸蝕が甚だしく、国土保全と住民保護の立場から県営の海岸保全事業が施行されて居りますがこれが早期完成は住民の福祉のみならず、当市の産業経済の発展にも大なる影響を及ぼすものと考へますので、議員各位の御協力を得てその促進を図りたいと思ひます。

なお国の施策として、焼津船員寮を全面改築することになりましたが、当市基幹産業の発展の上から、また外来船の入港歓迎の施策として、これに協力すると共に、水産奨励の一環として、船員の休養施設を建設いたしたく所要の経費を計上いたしました。

以上が昭和三十八年度才出予算の重点施策であります。

よもして編成された、予算の一般財源は、四三七、六八九千円であり、このうち市税収入については、現行税制を基礎に推定し、昭和三十七年度当初計上額に對し三五、四一三、千円増の三七一、五五、四、千円を見込むことといたしました。

また地方交付税については、現行制度を基礎に算定した結果三〇、四二〇千円を計上することにいたしました。

なお繰入金及び雑収入等については、前者は三〇、〇〇〇円、後者については五、七一一千円を計上すると共に赤字額を一三三、七四八千円と策定いたしました。

また特別会計は、国民健康保険事業会計外四会計と地方公営企業会計を適用する水道事業会計及び病院事業会計を編成し合計四四四、〇八一千円の予算規模であります。

なお一般会計の才入計画は現行制度にもとづいて「あるべき経費」の計上を一杯に見積った規模を策定いたしました。

従つて才入確保如何が将来に亘る円滑なる財政運営の鍵となるわけでございますので、特に収入の迅速適正な確保に留意する所存であります。

更に一般行政費の効率化、運営の合理化、または、行政効果の検討等によつて、財源を見出し、折角正常化しつつある財政構造をゆるめぬよう努力する覚悟であります。

以上が昭和三十八年度才出予算の重点施策であります。

# お知らせページ

## 住宅にお困る方に

今年も住宅金融公庫の建設資金の借入申込みの受付が、つぎの要領で始まりまし。希望される方は○生焼津信用金庫本・支店に申込み下さい

記

一、申込のできる人  
 ア 住宅に困っている人  
 イ 同居家族が一人以上ある人  
 ウ 住宅建設予定の敷地が

決っている人。  
 エ 月収が借入金一〇万円以上であること。  
 オ 所定の自己資金があること。

二、貸付等の条件  
 貸付住宅の大きさ……九坪以上三十坪まで。  
 貸付する坪数……九坪から十六坪まで  
 貸付金の限度……標準建設費の七割五分以内  
 貸付利率……年五分五厘

### 貸付金等の概算早見表(木造の場合)

面積	貸付額	当初の償還金	最低月収
30 平方米 (9 坪)	270 千円	2,377 円	15,222 円
33 〃 (10 〃)	300	2,775 円	16,651
36 〃 (11 〃)	330	3,112 円	18,672
40 〃 (12 〃)	370	3,495 円	20,970
43 〃 (13 〃)	391	3,687 円	22,122
46 〃 (14 〃)	420	3,925 円	23,551
50 〃 (15 〃)	460	4,308 円	25,848
53 〃 (16 〃)	490	4,541 円	27,270

昨年と比較して本年は貸付額が多小増額になっています。

貸付期間 十八年以内  
 償還の方法：竣工後毎月払  
 三、申込期間  
 四月五日～四月十八日  
 四、申込み者が多い時は抽せんを五月上旬に行います。  
 五、その他  
 漁船関係の方には特別な貸付の枠があり、この人たちのために四月一日から四月十五日まで受付ます。  
 くわしいことは、焼津信用金庫、市役所建設課にお問合せ下さい。

## ゴミ等を捨てる方へ 焼却場不能

大覚寺にある焼却場が、修理を行っている関係上当分の間使用できませんから、焼却するゴミ等がありましたら、石脇上の埋立地に捨ててください。  
 なお工事復旧は四月末頃の予定です。  
 公衆衛生課より

## 4月 日曜在宅医

責任時間 八時～五時  
 【第一日曜日】七日  
 ◇内科小児科……佐藤医院  
 ……岩崎医院

市役所の執務時間が四月一日から次々ように変わりました。  
 午前八時から午後四時四十五分まで

## 人口動態

世帯人口	15,177	177	18人
男	36,906	38,112	98人
女	1,018	136件	34人
出生	276人	8件	
死産	34人		
離婚	8件		

- ◇外科 ……甲賀医院
- ◇産婦人科 ……松浦医院
- ◇眼科 ……畠山医院
- 【第二日曜日】十四日
- ◇内科小児科 ……石川医院
- ……篠原医院
- ◇外科 ……松永医院
- ◇産婦人科 ……宮下医院
- ◇耳鼻科 ……小沢医院
- 【第三日曜日】二十一日
- ◇内科小児科 ……菅野医院
- ……神谷医院
- ◇外科 ……堀口医院
- ◇産婦人科 ……八木医院
- ◇眼科 ……斯波医院
- 【第四日曜日】二十八日
- ◇内科小児科 ……佐々木医院
- ……林 医院
- ◇外科 ……大井医院
- ◇産婦人科 ……柳沢医院
- ◇耳鼻科 ……曾根医院

## 保健だより

市民課 保健婦

春の健康保持増進を計ろう  
 寒さのために家の中に閉じこもっていた、若者男女をどわす火鉢から離れて暖かかな日には、薄着になって春の日光を浴びること。

富に出廻りますから充分にとってビタミン欠乏にならないように毎回の食事を楽しみたいたいものです。

効果の現われた  
 生ワクチン投与

内勤を常とする職場の人は屋休みには外に出て、キャッチボール、バレーボール、散歩もよろしいでしょう。  
 老人もコタツを離れ外気浴を楽しみたいものです。小児の日光浴には今が最適ですから十時頃から二時頃までの間に紫外線を浴びることによってビタミンDが皮膚に吸収され血液の循環を良くして健康増進に役立ちましょう。

1小児マヒには、生ワクチンの投与で免疫が高まっているのでポリオの流行は当分おこらない。

2一才未満のものは、こんこそソークワクチン、および生ワクチンを確実に投与すれば、免疫率を高められる。

活を送ってください。  
 冬はとかく食事も片よりがちになりやすいので新鮮な野菜等に欠けておったと思えますが、春は新鮮な黄緑野菜が豊富

は小児マヒの流行はないだろうとみている……と発表したので生ワクチンの投与については確実に出席するようにいたしましょう。

## 国民年金の保険料は 早めに納めましょう

三十七年度国民年金の保険料の未納の方は必ず今月中に納付してください。  
 五月になりますと、三十七年度分の保険料は印紙により納付することは出来ません。したがってその後の取扱いは

社会保険事務所の扱いとなりますので今すぐ納付してください。

四月の納税  
 軽自動車税 定期分  
 国 保 税 四月分  
 納期限 四月三十日