

市政のダイヤル

待望の市民センター

建設に踏み出す

(三月定例会より)

市民センター建設基金や市民税の課税方式の改正など(制定された市の条例)

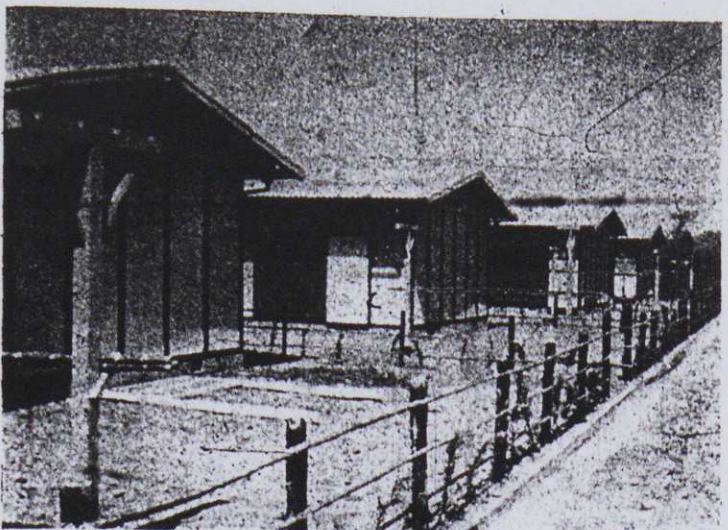
市民センター建設基金や市民税の課税方式の改正など(制定された市の条例)市議会三月定例会で決った条例のおもなものをお知らせします。

市民センター建設基金条例

市民センター建設基金条例本紙前号の市長施政方針でもお知らせしましたように、私たち全市民が待望していた市民センター建設の構想が明らかになりました。

保育や病院使料の改正

市立幼稚園条例の一部改正市立総合病院使用料及び手数料条例の一部改正市の施設に於ける、市の資金が必要になり、多額の資金が必要になります。市では資金の一部を積み立てておくため、他の財源とは別



(完成した田尻の市営住宅)

新しい区長さん

昭和四十年年度の市内の区長さんが決定いたしました。再任された人、未だ任期ののこっている人もありますが今年には前年よりも多くの区長さんが変わりました。これからの一年間、市と区との連絡を図っていただき地区内の細かい区の行政を執行していただく方を、みなさんのご協力をお願いします。

(印は新区長、敬称略す)
数字は四月一日現在の世帯示す

1区	見崎鹿造	455	2区	朝倉安治	735
3区	八木利八	605	4区	多々良武夫	628
5区	岩本善吉	638	6区	村松幸一	642
7区	吉田千歳	637	8区	鈴木広志	1033
9区	早川新治	302	10区	石野治録	56
11区	伊東彦治	71	12区	藤山甲市	208
13区	藤科志郎	91	14区	中島賢次	427
15区	嘉茂松吉	127	16区	萩原新作	171
17区	松永竹雄	252	18区	山口進	166
19区	山田信	150	21区	高橋辰吉	1081
22区	山下徳二	811	23区	清水相吉	646
24区	橋本浅吉	972	25区	牧田久治	105
26区	山田実太郎	89	27区	伊村健吉	157
28区	山川善益	268	29区	小池栄一	690
30区	松島肇	179	31区	松本隆郎	376
32区	鈴木繁太郎	208	33区	鈴木秀依	149
34区	市野満	169	35区	原川義保	114
36区	清水功	162	37区	小長谷真	117
38区	長谷川金次郎	145	39区	稲森鉄司	438
40区	松浦勘一	335	41区	原崎藤一	78
42区	杉村金市	47	43区	山田良一	105

住宅の完成 田尻西団地に

市が田尻地区田尻西団地に建築を急いでいました住宅十

六戸が、去る三月下旬完成しました。市営住宅として、新たに市営住宅設置条例に加えられ、すでに新しい入居者の方々も決まりました。市にはこのほかに、つぎのような市営住宅があります。

八幡岡地	五戸
保福島岡地	二十戸
柳新屋	十戸
田尻岡地	十戸
中根新田岡地	十四戸
石脇岡地	十六戸
たちばな荘	一棟

市税条例の一部も

地方税に對する市民の負担を軽くし、不均衡を改めてゆこうと云う、地方税法の改正に伴って、市でも市民税の課税方式を改めて、この主旨に添うことになりました。

昨年四月に市民の率直な声を市政に反映するために設置いたしました「市民相談室」も、開設以来一か年の間に、全体で三九一件の多くにのほりました。

みなさんが相談室を利用した主な内容をみると、生活に身近な問題を始め、道路問題の相談などになっており、市が市政に關係ない身上相談などもありました。相談室では、みなさんの要望などはできる限りその場で回答できるように努めておりますが、まだまだみなさんに不便をおかけしております。今後は、この点を改善して、より親しみやすい相談室にするように努めてまいりたいと思っております。

特別職の給与改定

国における特別職の職員給与が改定されたことに併せて、特別職の給与が改定されました。

気軽になんでも

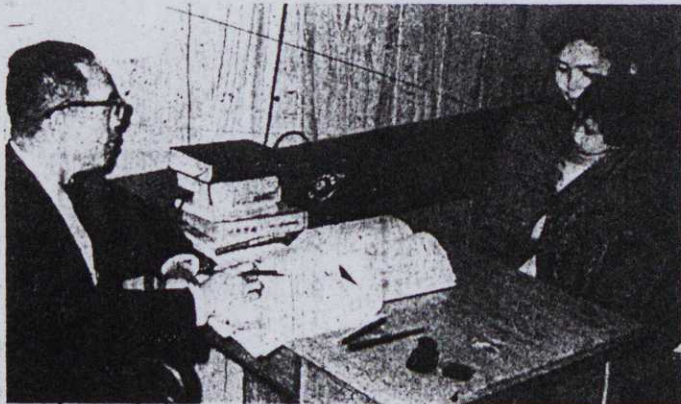
満一才をむかえた相談室

その一例(問) 最近隣地の所有者が、境界線いっばいに住宅を建て、その雨落が自分の宅地に流れてくるが、これを防ぐ方法はなんでしょうか。(答) 建物を建てると、境界線から五〇cm以上の距離をおかなければならないことになっております。ただし繁華街などで境界線に接して建物を建てる慣習のあるときは、それに従います。規定の距離をおかずに建物を建てたときは、隣地の所有者はその建物を変更または廃止させることができませんが、建築に着手してから一年経過したときや建物が完成した後では、損害賠償の請求権があります。

市民相談室から

第一回

- ① 不動産取得税について
- ② 納税通知書の送付について
- ③ 所得税について
- ④ 市民税の異議について
- ⑤ 固定資産の評価について
- ⑥ 市民税 十一件
- ⑦ 戸籍上の問題について
- ⑧ 印鑑証明について
- ⑨ 国保税について
- ⑩ 公衆衛生課 十一件
- ⑪ 尿の採取について
- ⑫ 消毒液の無料配布について
- ⑬ 国保課 十一件
- ⑭ 残飯処理について
- ⑮ コミの処理について
- ⑯ 産業課 十五件
- ⑰ 騒音防止について
- ⑱ 農業用水の改修工事について
- ⑲ 小作権の貸借について
- ⑳ 農地と工場移転について
- ㉑ 建設課 三十九件
- ㉒ 排水路の整備について
- ㉓ 道路の改良について
- ㉔ 二級国道の路線変更並びに舗装について
- ㉕ 住宅の建築と道路計画について
- ㉖ 市道の拡幅について
- ㉗ 橋梁の補修について
- ㉘ 都市計画課 二十件
- ㉙ 区画整理の促進について
- ㉚ 保留地の処分について
- ㉛ 換地処分について
- ㉜ 都市計画と墓地について
- ㉝ 福祉事務所 四十四件
- ㉞ 生活保護について
- ㉟ 老人ホームの入所について



- ① 医療扶助について
- ② 老令年金について
- ③ 軍人恩給について
- ④ 市立病院 三件
- ⑤ 入院患者の取扱について
- ⑥ 水道課 八件
- ⑦ 水道の引込みについて
- ⑧ 漏水の修理について
- ⑨ 水圧低下による措置について
- ⑩ 浄水場の美化について
- ⑪ 教育委員会
- ⑫ 給食寄附金について
- ⑬ その他 百七十件
- ⑭ 離婚について
- ⑮ 交通事故の示談について
- ⑯ 家屋明渡調整について
- ⑰ 相続について
- ⑱ 境界紛争について
- ⑲ 公正証書について
- ⑳ 地代家賃統制について
- ㉑ 慰謝料について
- ㉒ 婚約破棄と結婚金について

① 税務課 五十二件

② 税の減免申請について

③ 市道と隣接地計画について

④ 市道と隣接地計画について

⑤ 企画課 五件

⑥ 東名高速道路について

⑦ 国鉄新駅設置について

⑧ 市道と隣接地計画について

⑨ 福祉事務所 四十四件

⑩ 生活保護について

⑪ 老人ホームの入所について

⑫ 市道と隣接地計画について

⑬ 市道と隣接地計画について

⑭ 市道と隣接地計画について

⑮ 市道と隣接地計画について

⑯ 市道と隣接地計画について

⑰ 市道と隣接地計画について

⑱ 市道と隣接地計画について

⑲ 市道と隣接地計画について

⑳ 市道と隣接地計画について

㉑ 市道と隣接地計画について

㉒ 市道と隣接地計画について

㉓ 市道と隣接地計画について

㉔ 市道と隣接地計画について

㉕ 市道と隣接地計画について

㉖ 市道と隣接地計画について

㉗ 市道と隣接地計画について

㉘ 市道と隣接地計画について

㉙ 市道と隣接地計画について

㉚ 市道と隣接地計画について

㉛ 市道と隣接地計画について

㉜ 市道と隣接地計画について

㉝ 市道と隣接地計画について

㉞ 市道と隣接地計画について

㉟ 市道と隣接地計画について

㊱ 市道と隣接地計画について

㊲ 市道と隣接地計画について

㊳ 市道と隣接地計画について

㊴ 市道と隣接地計画について

㊵ 市道と隣接地計画について

㊶ 市道と隣接地計画について

㊷ 市道と隣接地計画について

㊸ 市道と隣接地計画について

㊹ 市道と隣接地計画について

㊺ 市道と隣接地計画について

㊻ 市道と隣接地計画について

㊼ 市道と隣接地計画について

㊽ 市道と隣接地計画について

㊾ 市道と隣接地計画について

㊿ 市道と隣接地計画について

人口	現在	476人	計	2608人
男	381人	世帯数	1613組	
女	198人	出生	127人	
男	70人	死亡	170人	
女	31人	離婚	8人	
計	776人	結婚	6人	

5 月

お知らせ

ことしから変わった

国民年金の取扱い

国民年金手帳は福祉事務所
で保管します。

●本年四月分から国民年金保
険料を税金と同じように納
付書で最寄りの金融機関へ
納めていただくことになり
ました。これにともない既
に昭和三十九年度分保険料
完納者については、その都
度手帳の受入れを行ってお
りますが、五月には市内被
保険者全員の年金手帳を届
かります。

納めましょう。
納税組合と兼ねていただく
のもよい方法でしょう。
●保険料は忘れずに納めま
しょう。
●人間たれしも不幸は望ま
せん、しかし不幸にならな
い保障はありません、老令
納めましょう。

電話工事に みんなの協力を

結核予防対策 優良市として 表彰

●納付組合の結核について
●保険料の納付は個人で納め
ようと思っても、とかく忘
れ勝ちでもあり手間もかか
ります、ぜひ組合を作って

一、ケーブル工事
電報電話局では、みなさん
の電話の申し込みに応じ
られるよう、つぎの予定でケ
ブルケーブル工事5/11月

●結核の結核予防対策
●本市の結核予防対策
●本市の結核予防対策
●本市の結核予防対策

●本市の結核予防対策
●本市の結核予防対策
●本市の結核予防対策
●本市の結核予防対策

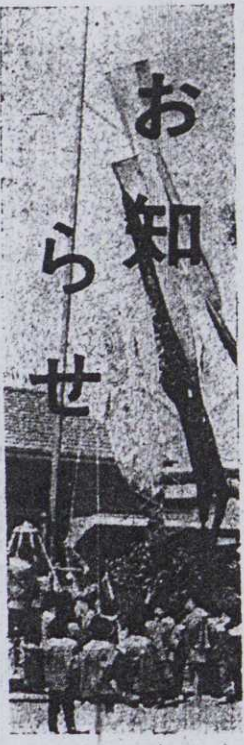
●本市の結核予防対策
●本市の結核予防対策
●本市の結核予防対策
●本市の結核予防対策

●本市の結核予防対策
●本市の結核予防対策
●本市の結核予防対策
●本市の結核予防対策

●本市の結核予防対策
●本市の結核予防対策
●本市の結核予防対策
●本市の結核予防対策

●本市の結核予防対策
●本市の結核予防対策
●本市の結核予防対策
●本市の結核予防対策

●本市の結核予防対策
●本市の結核予防対策
●本市の結核予防対策
●本市の結核予防対策



おわび

本紙 四月廿二面記事の内一人当り一
千五百七十円と記載いたしましたが一
万五千七百七十円と記載いたしました
おわび申し上げます。
なお 同号四画住宅にお困りの方に資金
を貸せました記事も 農業協同組合 漁
業協同組合においても住宅建設資金の申
し込みを取り扱っておりますので その
点についても重ね重ね おわびいたしま
す。
-担当係-

国勢調査ポスター標語

ことし十月一日に行なわれ
ます国勢調査のポスター標語
と、標語募集を行なっており
ますから市民のみならずふる
まから応募してください。
●応募要領
一、ポスター図案
二、ポスターの図案は一般(高
校生を含む)の部、中学生
の部、および小学生の部に
分けつきにより募集します
①大きさ
A2判(五五ミリメートル
×七二八ミリメートル)
またはB2判(四二〇ミリ
メートル×五九四ミリメ
ートル)
②図案に用いる色の種類
三色以内
③図案にもりこむ文字
「昭和四十年十月一日」
「第十回」国勢調査」お
よび「総理府統計局」
④応募方法
総理府統計局に郵送して
ください。
⑤しめきり
昭和四十年五月三十一日
⑥発表
六月二十五日官報(広告)
⑦発表、入選者に通知しま
す。
二、標語
標語はつきにより募集しま
す。
①応募方法
郵便はがき一枚に一点の標
語作品を記載し、統計局に
郵送してください。
②しめきり
昭和四十年五月十五日
③発表
六月二十五日官報(広告)
④発表、入選者に通知しま
す。
なお詳細については企画課統
計係にお問い合せください。

消防士さん

市では火災から市民の生命
と財産を守るため、次のよう
に消防士さんをお募りしま
す。
一、募集職種...消防士
二、資格
学歴は問いませんが、年令
十八才以上三十五才以下の男
子で次の条件を備えているこ
と
イ身長一五八センチ、体重
五〇キログラム、胸囲は身長
の二倍以上のもの。
ロ採用された場合は市内に
居住できるもの。
三、手続き
消防署にある申込書に記入
の上、履歴書、住民票本、最
終学校卒業証明書、写真をそ
れぞれ一通添付すること。
①資格 今春中卒者
②修業年限二カ年
③学費不要
④大学
⑤研究費 第一学年
月三〇〇〇円
第二学年
月二七〇〇円
第三学年
月二四〇〇円
在学中希望者は、定時制高校
への入学の便を図ります。
⑥原稿のはじめに
☆氏名(ふりがな)、生年月日
☆現住所、☆仕事の種類
☆勤務先名称、☆匿名希望の
有無をはっきりと。
⑦しめきり、六月十日
⑧優秀作品六〇編以内、
労働大臣賞、副賞(過去に労
働大臣賞受賞者は選考から
除かれます)
⑨入賞発表は、十月本人宛通
知、新聞やラジオ等で発表
⑩応募原稿は、静岡市道手町
七七、静岡市少年室へ送
付ください。
なお、原稿はお返ししま
せん。
△ △ △
△ △ △
△ △ △

働く青少年 の生活文

毎年十一月一日から十日ま
で「働く青少年の生活文」が
全国的に行なわれます。
この運動にさきがけ、働く
青少年が働く生活の事情や体
験を通じての感想、考えを発
表する「働く青少年の生活文
」を募集します。
△ △ △
△ △ △
△ △ △

看護婦さん

市立総合病院では、常時看
護婦をお募りします。
△ △ △
△ △ △
△ △ △

今月の 募集欄

●土地のほしい方
●県営藤枝住宅用地を
●土地のほしい方
●県営藤枝住宅用地を

土地のほしい方

●土地のほしい方
●土地のほしい方
●土地のほしい方
●土地のほしい方

県営藤枝住宅用地を

●県営藤枝住宅用地を
●県営藤枝住宅用地を
●県営藤枝住宅用地を
●県営藤枝住宅用地を

土地のほしい方

●土地のほしい方
●土地のほしい方
●土地のほしい方
●土地のほしい方

県営藤枝住宅用地を

●県営藤枝住宅用地を
●県営藤枝住宅用地を
●県営藤枝住宅用地を
●県営藤枝住宅用地を

土地のほしい方

●土地のほしい方
●土地のほしい方
●土地のほしい方
●土地のほしい方

県営藤枝住宅用地を

●県営藤枝住宅用地を
●県営藤枝住宅用地を
●県営藤枝住宅用地を
●県営藤枝住宅用地を

土地のほしい方

●土地のほしい方
●土地のほしい方
●土地のほしい方
●土地のほしい方

県営藤枝住宅用地を

●県営藤枝住宅用地を
●県営藤枝住宅用地を
●県営藤枝住宅用地を
●県営藤枝住宅用地を

土地のほしい方

●土地のほしい方
●土地のほしい方
●土地のほしい方
●土地のほしい方

県営藤枝住宅用地を

●県営藤枝住宅用地を
●県営藤枝住宅用地を
●県営藤枝住宅用地を
●県営藤枝住宅用地を

土地のほしい方

●土地のほしい方
●土地のほしい方
●土地のほしい方
●土地のほしい方

県営藤枝住宅用地を

●県営藤枝住宅用地を
●県営藤枝住宅用地を
●県営藤枝住宅用地を
●県営藤枝住宅用地を

土地のほしい方

●土地のほしい方
●土地のほしい方
●土地のほしい方
●土地のほしい方

県営藤枝住宅用地を

●県営藤枝住宅用地を
●県営藤枝住宅用地を
●県営藤枝住宅用地を
●県営藤枝住宅用地を

土地のほしい方

●土地のほしい方
●土地のほしい方
●土地のほしい方
●土地のほしい方

県営藤枝住宅用地を

●県営藤枝住宅用地を
●県営藤枝住宅用地を
●県営藤枝住宅用地を
●県営藤枝住宅用地を

土地のほしい方

●土地のほしい方
●土地のほしい方
●土地のほしい方
●土地のほしい方

県営藤枝住宅用地を

●県営藤枝住宅用地を
●県営藤枝住宅用地を
●県営藤枝住宅用地を
●県営藤枝住宅用地を

土地のほしい方

●土地のほしい方
●土地のほしい方
●土地のほしい方
●土地のほしい方

県営藤枝住宅用地を

●県営藤枝住宅用地を
●県営藤枝住宅用地を
●県営藤枝住宅用地を
●県営藤枝住宅用地を

土地のほしい方

●土地のほしい方
●土地のほしい方
●土地のほしい方
●土地のほしい方

県営藤枝住宅用地を

●県営藤枝住宅用地を
●県営藤枝住宅用地を
●県営藤枝住宅用地を
●県営藤枝住宅用地を

土地のほしい方

●土地のほしい方
●土地のほしい方
●土地のほしい方
●土地のほしい方

県営藤枝住宅用地を

●県営藤枝住宅用地を
●県営藤枝住宅用地を
●県営藤枝住宅用地を
●県営藤枝住宅用地を

土地のほしい方

●土地のほしい方
●土地のほしい方
●土地のほしい方
●土地のほしい方

県営藤枝住宅用地を

●県営藤枝住宅用地を
●県営藤枝住宅用地を
●県営藤枝住宅用地を
●県営藤枝住宅用地を

土地のほしい方

●土地のほしい方
●土地のほしい方
●土地のほしい方
●土地のほしい方

県営藤枝住宅用地を

●県営藤枝住宅用地を
●県営藤枝住宅用地を
●県営藤枝住宅用地を
●県営藤枝住宅用地を

土地のほしい方

●土地のほしい方
●土地のほしい方
●土地のほしい方
●土地のほしい方

県営藤枝住宅用地を

●県営藤枝住宅用地を
●県営藤枝住宅用地を
●県営藤枝住宅用地を
●県営藤枝住宅用地を

土地のほしい方

●土地のほしい方
●土地のほしい方
●土地のほしい方
●土地のほしい方

県営藤枝住宅用地を

●県営藤枝住宅用地を
●県営藤枝住宅用地を
●県営藤枝住宅用地を
●県営藤枝住宅用地を

土地のほしい方

●土地のほしい方
●土地のほしい方
●土地のほしい方
●土地のほしい方

県営藤枝住宅用地を

●県営藤枝住宅用地を
●県営藤枝住宅用地を
●県営藤枝住宅用地を
●県営藤枝住宅用地を

土地のほしい方

●土地のほしい方
●土地のほしい方
●土地のほしい方
●土地のほしい方

県営藤枝住宅用地を

●県営藤枝住宅用地を
●県営藤枝住宅用地を
●県営藤枝住宅用地を
●県営藤枝住宅用地を

土地のほしい方

●土地のほしい方
●土地のほしい方
●土地のほしい方
●土地のほしい方

県営藤枝住宅用地を

●県営藤枝住宅用地を
●県営藤枝住宅用地を
●県営藤枝住宅用地を
●県営藤枝住宅用地を

土地のほしい方

●土地のほしい方
●土地のほしい方
●土地のほしい方
●土地のほしい方

県営藤枝住宅用地を

●県営藤枝住宅用地を
●県営藤枝住宅用地を
●県営藤枝住宅用地を
●県営藤枝住宅用地を

土地のほしい方

●土地のほしい方
●土地のほしい方
●土地のほしい方
●土地のほしい方

県営藤枝住宅用地を

●県営藤枝住宅用地を
●県営藤枝住宅用地を
●県営藤枝住宅用地を
●県営藤枝住宅用地を

土地のほしい方

●土地のほしい方
●土地のほしい方
●土地のほしい方
●土地のほしい方

県営藤枝住宅用地を

●県営藤枝住宅用地を
●県営藤枝住宅用地を
●県営藤枝住宅用地を
●県営藤枝住宅用地を

土地のほしい方

●土地のほしい方
●土地のほしい方
●土地のほしい方
●土地のほしい方

県営藤枝住宅用地を

●県営藤枝住宅用地を
●県営藤枝住宅用地を
●県営藤枝住宅用地を
●県営藤枝住宅用地を

土地のほしい方

●土地のほしい方
●土地のほしい方
●土地のほしい方
●土地のほしい方

県営藤枝住宅用地を

●県営藤枝住宅用地を
●県営藤枝住宅用地を
●県営藤枝住宅用地を
●県営藤枝住宅用地を

土地のほしい方

●土地のほしい方
●土地のほしい方
●土地のほしい方
●土地のほしい方

県営藤枝住宅用地を

●県営藤枝住宅用地を
●県営藤枝住宅用地を
●県営藤枝住宅用地を
●県営藤枝住宅用地を

土地のほしい方

●土地のほしい方
●土地のほしい方
●土地のほしい方
●土地のほしい方

県営藤枝住宅用地を

●県営藤枝住宅用地を
●県営藤枝住宅用地を
●県営藤枝住宅用地を
●県営藤枝住宅用地を

土地のほしい方

●土地のほしい方
●土地のほしい方
●土地のほしい方
●土地のほしい方

県営藤枝住宅用地を

●県営藤枝住宅用地を
●県営藤枝住宅用地を
●県営藤枝住宅用地を
●県営藤枝住宅用地を

土地のほしい方

●土地のほしい方
●土地のほしい方
●土地のほしい方
●土地のほしい方

県営藤枝住宅用地を

●県営藤枝住宅用地を
●県営藤枝住宅用地を
●県営藤枝住宅用地を
●県営藤枝住宅用地を

土地のほしい方

●土地のほしい方
●土地のほしい方
●土地のほしい方
●土地のほしい方

県営藤枝住宅用地を

●県営藤枝住宅用地を
●県営藤枝住宅用地を
●県営藤枝住宅用地を
●県営藤枝住宅用地を

土地のほしい方

●土地のほしい方
●土地のほしい方
●土地のほしい方
●土地のほしい方

県営藤枝住宅用地を

●県営藤枝住宅用地を
●県営藤枝住宅用地を
●県営藤枝住宅用地を
●県営藤枝住宅用地を

土地のほしい方

●土地のほしい方
●土地のほしい方
●土地のほしい方
●土地のほしい方

県営藤枝住宅用地を

●県営藤枝住宅用地を
●県営藤枝住宅用地を
●県営藤枝住宅用地を
●県営藤枝住宅用地を

土地のほしい方

●土地のほしい方
●土地のほしい方
●土地のほしい方
●土地のほしい方

県営藤枝住宅用地を

●県営藤枝住宅用地を
●県営藤枝住宅用地を
●県営藤枝住宅用地を
●県営藤枝住宅用地を

土地のほしい方

●土地のほしい方
●土地のほしい方
●土地のほしい方
●土地のほしい方

県営藤枝住宅用地を

●県営藤枝住宅用地を
●県営藤枝住宅用地を
●県営藤枝住宅用地を
●県営藤枝住宅用地を

土地のほしい方

●土地のほしい方
●土地のほしい方
●土地のほしい方
●土地のほしい方

県営藤枝住宅用地を

●県営藤枝住宅用地を
●県営藤枝住宅用地を
●県営藤枝住宅用地を
●県営藤枝住宅用地を

土地のほしい方

●土地のほしい方
●土地のほしい方
●土地のほしい方
●土地のほしい方

県営藤枝住宅用地を

●県営藤枝住宅用地を
●県営藤枝住宅用地を
●県営藤枝住宅用地を
●県営藤枝住宅用地を

土地のほしい方

●土地のほしい方
●土地のほしい方
●土地のほしい方
●土地のほしい方

県営藤枝住宅用地を

●県営藤枝住宅用地を
●県営藤枝住宅用地を
●県営藤枝住宅用地を
●県営藤枝住宅用地を

土地のほしい方

●土地のほしい方
●土地のほしい方
●土地のほしい方
●土地のほしい方

県営藤枝住宅用地を

●県営藤枝住宅用地を
●県営藤枝住宅用地を
●県営藤枝住宅用地を
●県営藤枝住宅用地を

土地のほしい方

●土地のほしい方
●土地のほしい方
●土地のほしい方
●土地のほしい方

県営藤枝住宅用地を

●県営藤枝住宅用地を
●県営藤枝住宅用地を
●県営藤枝住宅用地を
●県営藤枝住宅用地を

土地のほしい方

●土地のほしい方
●土地のほしい方
●土地のほしい方
●土地のほしい方

県営藤枝住宅用地を

●県営藤枝住宅用地を
●県営藤枝住宅用地を
●県営藤枝住宅用地を
●県営藤枝住宅用地を

土地のほしい方

●土地のほしい方
●土地のほしい方
●土地のほしい方
●土地のほしい方

県営藤枝住宅用地を

●県営藤枝住宅用地を
●県営藤枝住宅用地を
●県営藤枝住宅用地を
●県営藤枝住宅用地を

土地のほしい方

●土地のほしい方
●土地のほしい方
●土地のほしい方
●土地のほしい方

県営藤枝住宅用地を

●県営藤枝住宅用地を
●県営藤枝住宅用地を
●県営藤枝住宅用地を
●県営藤枝住宅用地を

土地のほしい方

●土地のほしい方
●土地のほしい方
●土地のほしい方
●土地のほしい方

県営藤枝住宅用地を

●県営藤枝住宅用地を
●県営藤枝住宅用地を
●県営藤枝住宅用地を
●県営藤枝住宅用地を