

# 焼津市報

人口の動き (6月30日現在)		世帯数	
住民登録による		21,433	
人口	86,197人	6月の出生	148人
男	42,238人	6月の死亡	25人
女	43,959人		

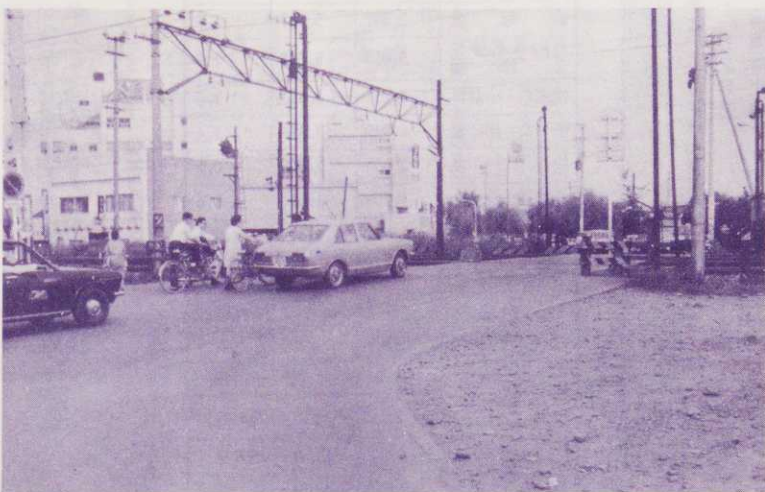
編集・総務部秘書室 毎月1回発行 定価1部5円 昭和35年6月21日第3種郵便物認可

## 西町踏切を立体交差

### 地下道で直結

### 来年早々に着工の予定

市では西町踏切を立体交差にする計画を進めています。すでに七月十一日から地元説明会をはじめとして、国鉄東海道本線によって断絶されている駅の北側と南側を地下道で結ぶというものです。完成は四十九年末頃になる見込みですが、完成すれば交通渋滞の解消はもちろぬ駅周辺の生活環境の整備や地域の発展に大きな役割を果たすものと思われま



整理課ではことしの十二月末までに協定を締結したい意向で、予定どおり進めば四十八年一月から着工することになります。着工から完成までは、およそ二年間ぐらゐの見込みです。

地下道の規模は延長二百七・五メートル、幅員は車道専用七・五メートル、歩道専用三・五メートルに設定する。歩道の下には地下埋設物共同溝を設け、上水道管、ガス管、電線、埋設金および市費でまかないます。

### 駅の北と南を結ぶ大動脈

この地下道の設置計画は現在、名古屋の東日交通コンサルタンに五百万円設計を委託してあり、設計は九月中旬にできあがる予定です。この設計ができ次第に実施設計を行ない、実施設計が終了したところで国鉄と工事費の負担割合などについて協議をし、協定の締結を行ないます。市の区画

四十七年度の工事として小石川の水車橋前から踏切の手前三十メートルまでの区画が予定されています。この計画を進めるにあたって、これから補助金や負担金の問題あるいは西町の家屋移転を解消しなければ

なりませんが、交通の流れを止めないように仮踏切の設置も必要です。仮踏切は現在の踏切の西側十五メートルのところに設ける予定です。小石川公園内に仮設道路を通して、小石川の庚申橋に結ぶこととなります。

**全国市長会**

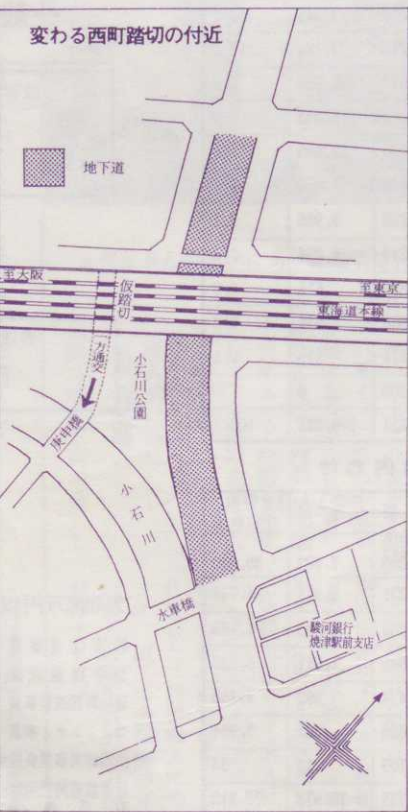
焼津市長が財政分科会副会長に

七月二十五日東京で開かれた全国市長会の理事・評議員会合同会議で、評議員の焼津市長が財政分科会の副会長に選ばれました。地方財政が非常に苦しい現在全国的立場での活躍が大いに期待されています。

通行は南進の一方通行で、北進はアークセク道路を利用することになります。

現在、西町踏切のしゃ断時間は一日延べ十時間にも及んでおり、しゃ断機のおりている時間が一日の四割以上を占めています。このため交通渋滞がおこりやすく、東海道本線によって駅の北側と南側が分断された形となり、地域の発展を阻害しています。市では長年の懸案であったこの問題を解決するため、現在の踏切の位置を地下道でくぐる立体交差を計画しました。

一駅北地区は現在、都市改造事業が進められています。が、この地下道が完成すれば、時間的にも経済的にも非常に便利になり、都市機能を一段と高めることとなります。また、駅裏広場として二千七百八十八平方メートルが本年中に整地され、駅前広場の三分の一ぐらいの広場ができあがります。将来、駅の北口が設置されれば、これらと相まって、駅北地区は大きく発展することが期待されます。



な扱いが受けられることになり。二市二町では、これまでも広域行政の推進という形で、共同ゴミ処理場の問題を話し合ったり、道路計画、用途地域、公害問題あるいは窓口事務などの問題について話し合ったり研究を続けてきました。今更だ個別々に進められてきたこれらの問題のいくつかは、今後、広域市町村圏の中に位置づけられて、問題の検討やがなされることも考えられます。

### 生活圏行 政の展開

焼津市、藤枝市、大井川町、岡部町の二市二町が志太地区広域市町村圏として七月十七日に県知事から地域指定を受けました。これは、日本全国の新しい都市化をめざして四十四年度から自治省が構想をうちだし指導してきたものです。最近の経済はめざましい発展を続けており、住民の

生活水準も年々高くなってきました。しかし、道路、下水道、ゴミ、し尿などの公共施設の整備はた遅れがめだち、各市町とも早急

生活水準も年々高くなってきました。しかし、道路、下水道、ゴミ、し尿などの公共施設の整備はた遅れがめだち、各市町とも早急

7月17日

## 広域市町村圏を設定

に整備する必要に迫られています。これが広域市町村圏のねらいです。

本年度中に 広域市町村圏計画を策定

計画は、広域市町村圏の総合的な振興整備に関するもので、基本構想、基本計画

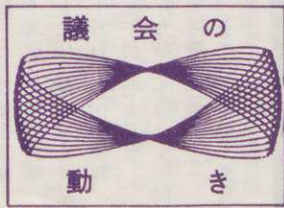
的に処理しなければならぬ業務を最も効果的に処理するために、どのような仕組みで業務を処理するのかといったことが主な内容となります。

事業は四十八年度から事業は広域市町村圏計画の実施計画に基づいて四十八年度から行なわれます。

事業は四十八年度から事業は広域市町村圏計画の実施計画に基づいて四十八年度から行なわれます。

事業は四十八年度から事業は広域市町村圏計画の実施計画に基づいて四十八年度から行なわれます。

### 六月定例市議会から



### 松水助役を再任

四十七年七月三十一日をもって任期満了となる焼津市助役について、現助役の松水一雄氏を再度選任しました。松水助役は三十五年八月に故大石市長の助役となり、三十九年からは長谷川市長のもとで、引き続き助役をつとめています。



松水助役

### 一般会計補正予算を可決

総額四億七千八百二十三万円と債務負担行為額四億三千三百六十七万円を追加(おもな事業)

- 西小学校の改築事業(三か年計画)
- 小川中学校の分校の建設(三か年計画)
- 豊田小学校の増築事業
- 大村中学校の屋内体育館と管理棟の建設(二か年計画)
- 小川小学校付近に広場を設けるための用地取得

### 総務文教委員協議会

(七月十八日)

つぎの七件の陳情について審査し、全部を採択した。

- 焼津南小学校プール建設
- 東益津幼稚園運動場拡張
- 東益津小学校の木造校舎の改築
- 東益津中学校体育館建設
- 東益津中学校のプール建設用地の確保
- 新幹線公舎について(岡部地区)
- 近の騒音、震動



# 市の財政状況

## 46年度一般会計

### 総額34億4,000万円の予算

昭和46年度一般会計最終予算

歳入 (単位万円)			
款	予算額	収入済額	構成比%
市 税	142,717	135,831	47.7
地方交付税	44,502	44,520	15.6
国庫支出金	36,581	30,992	10.9
諸 収 入	28,204	21,321	7.5
市 債	54,370	20,020	7.0
寄 付 金	7,542	7,015	2.5
繰 越 金	5,537	5,537	1.9
自動車取得税	5,055	5,055	1.8
使用料・手数料	4,251	4,333	1.5
県 支 出 金	8,747	3,890	1.4
繰 入 金	2,600	2,600	0.9
分担金・負担金	1,709	1,650	0.6
財産 収 入	1,484	1,500	0.5
交通安全対策金	449	449	0.2
交 通 特 別 交 付 金	449	449	0.2
そ の 他	3	3	0.0
地方譲与税	603	0	-
合 計	344,354	284,716	100

歳出 (単位万円)			
款	予算額	支出済額	構成比%
教 育 費	82,719	66,041	23.9
土 木 費	79,848	55,463	20.1
総 務 費	53,364	50,045	18.1
衛 生 費	37,717	33,224	12.0
公 債 費	21,347	20,969	7.6
民 生 費	20,263	16,433	5.9
農林水産業費	25,004	12,665	4.6
消 防 費	10,449	9,886	3.6
商 工 費	6,228	5,986	2.2
議 会 費	4,349	4,294	1.5
労 働 費	857	616	0.2
諸 支 出 金	535	535	0.2
災 害 復 旧 費	1,374	218	0.1
予 備 費	300	0	-
合 計	344,354	276,375	100

市税の内わけ			
税 目	調定額	住民1人1世帯当りの負担額	円
市 民 税	62,905	7,402	30,990
固 定 資 産 税	50,231	5,911	24,747
軽自動車税	2,405	283	1,185
たばこ消費税	12,845	1,511	6,328
電気・ガス税	8,434	992	4,155
都市計画税	6,808	801	3,354
その他の税	107	13	53
合 計	143,735	16,913	70,812

昭和四十六年度下半期(昭和四十七年三月三十一日現在)の、焼津市の財政状況が公表されました。これによると、一般会計では当初予算二十八億九千四百万円に、五億四千九百五十四万円が補正されて、三十四億四千三百五十四万円の予算規模となりました。

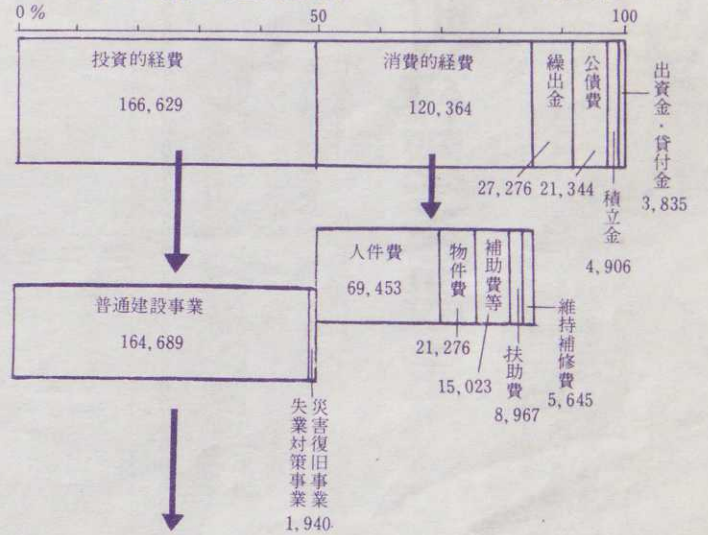
予算の内わけでは、普通 二千五百八十七万円の増加。建設事業に重点がおかれ、一世帯当たりでは、七万八千二百円で九千八百六十五円の増加となっています。また市税の住民負担を昨年同期と比較すると、普通建設事業のおももの住民一人あたりの負担額は、一万六千九百十三円で、

### 道路・教育施設に重点 四七・八セントが普通建設事業

特別会計の状況

会 計 名	収入済額	支出済額	差 引	一時繰替金	再 差 引
し尿処理事業	11,280	11,105	175	0	175
土地取得事業	16,848	14,603	2,245	0	2,245
国民健康保険事業	45,319	36,504	8,815	△3,000	5,815
宅地造成事業	2,184	4,196	△2,012	2,020	8
公共下水道事業	15,094	7,262	7,832	0	7,832
温泉事業	399	478	△79	89	10

一般会計の経費分類



2,000万円以上の事業

都市改造事業	28,370	街路事業	6,279	農 地 費	3,196
小学校建設費	22,555	緑地公園用地費	6,000	林道開設事業	3,092
道路新設改良事業	16,030	行政委員会総合費	5,853	その他学校関係	2,705
コミュニティ事業	12,120	庁舎建設費	4,322	大富幼稚園改築	2,653
漁港修築事業負担金	9,101	住宅建設費	4,322	交通安全施設	2,250
社会教育施設用地取得事業	8,508	学校給食施設整備費	4,150		

### ただいま異状なし

#### 大気汚染測定結果

五月十七日から六月七日まで市民センター前で行なわれた、大気汚染の測定結果の概要が、県の公害防止センターから発表されました。

発表によると、本市の現在の測定点ではいづれの項目も、問題になる高濃度は検出されていません。資料が少いため、他市との比較は困難ですが、今後の各地での測定結果を見てから

県内での汚染度が判定されるものと思われ、今回測定されたものは、いわゆる酸化物質、窒素酸化物、オキシダント、一酸化炭素で、結果はつぎのとおりです。

一時間平均の最高値が〇・〇六PPM、一日平均が〇・〇三PPMと比べて、低濃度。年間を通じてこれ以上濃度が上昇する可能性

は、一時間平均値で、〇・〇五PPM。窒素酸化物

一時間平均の最高値は〇・二〇PPM、一日平均は〇・〇五PPMである。六月六日には、最高値が〇・一〇PPMと高い値を記録した。

今後夏季になれば、注意報に近い濃度が発生する可能性がある。注意報は一時間平均〇・一五PPM。

一酸化炭素の発生源は、市街地では主として自動車である。測定点が幹線道路からはずれていることもあり、値が低く二・三PPMに達していない。八時間平均値は三・五PPM、二十四時間平均値が二・三PPM。環境基準は、八時間平均値が二・〇PPM、二十四時間平均値が十PPM。

公害対策課

### 戦没者遺族相談員

### 本市で4人が委嘱される

今年度新しく、県知事委嘱の、戦没者遺族相談員が設置されました。

この相談員は、各担当区域内の戦没者遺族の援護や生活上の諸問題についての相談を受けたり、助言や指導を行なう人々です。

今回委嘱されたのは四人です。すでに厚生大臣委嘱(印)の戦没者遺族相談員一名と戦傷病者相談員一名がいます。

- 担当 大富・和田地区 高橋きたる 焼津八二四〇九〇一七
- 担当 焼津・豊田地区 服部春吉 小川一六四〇の九 〇二五七九
- 担当 小川地区 山下角太郎 坂本一〇二九の三 〇一七三七
- 担当 東益津地区 鈴木四郎 焼津七〇八の四 〇一八三五
- 戦傷病者相談員 長倉金作 五ヶ堀之内一〇六一の四〇五一五一
- 戦没者遺族相談員 志太郡 志太郡 社会福祉事務所

**三種混合 (3回法)**  
22・23日  
■昭和47年3月、4月生まれと追加免疫者、未実施の人  
・市民センター  
・13時30分～15時

**ガン検診**  
1日・8日・15日  
22日・29日  
・市立病院  
・13時30分までに集合してください

**3歳児検診**  
22日・23日  
■昭和44年1月1日から昭和44年1月31日生まれまでの幼児  
・市民センター  
・13時30分～15時

### 保健課 だより

**三か月児検診**  
七日 小井土医師担当  
八日 本荘医師担当  
十一日 菅野医師担当  
二十四日 佐藤医師担当  
二十五日 塚本医師担当  
・市民センター  
・十三時～十五時

ツベルクリン・BCG接種 13時30分～15時			
場 所	ツベルクリン	検査	BCG
豊田小学校	7日	9日	11日
東益津公民館	7日	9日	11日
小川新地公会堂	8日	10日	16日
7区公会堂	8日	10日	17日
市民センター	15日	17日	18日

**レントゲン 間接撮影**  
一日 関方作業所  
二日 野秋作業所  
三日 浜当目区民会館  
四日 西小学校  
五日 西小学校(午前)

**健康相談室**  
一日 市民センター  
三日 小川公民館  
四日 大富公民館  
十五日 和田公民館  
十七日 東益津公民館  
十八日 豊田公民館  
・午前 七か月児  
・午後 九時三十分～十一時  
・十三時三十分～十五時

月日	会 場	時間	自治会
%	大富公民館	9時～11時半	18・19・20
%	和田公民館	13時～15時半	21・22・23
%	豊田公民館	9時～11時半	8・9・10
%	小川公民館	13時～15時半	11・12・13・14
%	東益津公民館	9時～11時半	15・16・17 (元小浜を除く)
%	新屋公民館	13時～15時半	5・6・7・元小浜
%	二区公会堂	9時～11時半	1
%	第二自治会堂	13時～15時半	2
%	新屋公民館	9時～11時半	3・4

**福祉年金の 証書を交付**  
今年度の福祉年金の支給対象者に、福祉年金証書が交付されます。保管証と印鑑を持って、もよりの会場におでかけください。

なお、昨年支給されないうで、ことし支給される人と昨年支給されて、ことし支給されない人には、事前に通知をさしあげます。(昨年、ことしともに支給されない人には、通知はありません。)



楽しい夏休みを過ごそう

危険なシンナー・ボンド遊び

青少年相談室

最近、市内の青少年の間で、シンナー遊びやボンド遊びが行なわれているよう...

この遊びは、シンナーやボンド、セメダインなどの接着剤に含まれている...

発性の有機溶媒(特にベンゼン、トルエン、酢酸エチルなど)をかき、中枢神経を刺激して幻覚症状を起...

これらの有機溶媒は、脳や内臓を犯して廃人同様にし、さらには呼吸マヒや窒息をおこして死亡におよぶ...

シンナーや接着剤の乱用者の症状の特徴はつぎのよう...

・落ち着きがなくなり、自制心を失って感情的で行動が粗野になる。・顔色が悪く、アルコール中毒に似たふるえがときどきある。

・めまい、しびれ、眠気、頭痛などの症状を訴える。

・その他瞳孔散大、精神の

・母または教育者、児童が公的年金や遺族補償をうけていないこと。

・母の四十六年分の所得が扶養親族一人の場合一百三十三万七千五百円以下。

・扶養親族一人につき、十三万五千円を加算)

・児童一人について二千九百円(児童扶養手当では、二人の場合三千三百円、三

・児童一人について二千九百円(児童扶養手当では、二人の場合三千三百円、三

・児童一人について二千九百円(児童扶養手当では、二人の場合三千三百円、三

・児童一人について二千九百円(児童扶養手当では、二人の場合三千三百円、三

・児童一人について二千九百円(児童扶養手当では、二人の場合三千三百円、三

・児童一人について二千九百円(児童扶養手当では、二人の場合三千三百円、三

青少年相談室

集中が不全など日頃と違つた身体障害や態度があらわれます。

これらの事故をなくすためには、家庭や事業所、販売業者、団体などの十分な指導が必要です。

特に販売業者は、事業所や保護者などの証明がなければ、青少年にシンナーや

焼津市青少年問題協議会 教育委員会 (青少年相談室)

火災に気を付けて

夏休みには子どもの火災や、火遊びによる火災が発生してしまつてます。

場所によっては、非常に危険な場合があります。

燃えやすいものや、ガソリンなどの危険物の近くでは火火をしない。

飛行する花火(流星などといわれている)は、海岸や空地などの広い場所で行なう。

・母または教育者、児童が公的年金や遺族補償をうけていないこと。

・母の四十六年分の所得が扶養親族一人の場合一百三十三万七千五百円以下。

・扶養親族一人につき、十三万五千円を加算)

・児童一人について二千九百円(児童扶養手当では、二人の場合三千三百円、三

・児童一人について二千九百円(児童扶養手当では、二人の場合三千三百円、三

・児童一人について二千九百円(児童扶養手当では、二人の場合三千三百円、三

・児童一人について二千九百円(児童扶養手当では、二人の場合三千三百円、三

・児童一人について二千九百円(児童扶養手当では、二人の場合三千三百円、三

・児童一人について二千九百円(児童扶養手当では、二人の場合三千三百円、三



火災に気を付けて... 夏休みには子どもの火災や、火遊びによる火災が発生してしまつてます。



▲患者さんの病状にあった適切な食事が、手ざわよく作られる

給食センターが表彰される... 六月二十八日、焼津市立総合病院の給食施設が県集団給食協会から表彰されま

管理運営の努力の結果... これまで病院では、胃の集団検診や子宮ガン検診などの成人病予防にとめて

成人病対策に新鋭器械購入... 病院では成人病対策として、高速道路での「速度」追越「駐車」に注意。

雨天はより慎重な走行を... 八月三十一日まで、夏の交通事故をなくす運動が行なわれて

交通情報もつかんで... 八月三十一日まで、夏の交通事故をなくす運動が行なわれて

胃の集団検診

8月分の胃の集団検診の日程が決まりました。

焼津市の精神薄弱者相談員が、四月に県知事から委

精薄者相談員が決まる... 焼津市の精神薄弱者相談員が、四月に県知事から委

給食センターが表彰される... 六月二十八日、焼津市立総合病院の給食施設が県

管理運営の努力の結果... これまで病院では、胃の集団検診や子宮ガン検診な

成人病対策に新鋭器械購入... 病院では成人病対策として、高速道路での「速度」追越

雨天はより慎重な走行を... 八月三十一日まで、夏の交通事故をなくす運動が行な

交通情報もつかんで... 八月三十一日まで、夏の交通事故をなくす運動が行な

今月のおさめ

個人事業税 16日~31日

市県民税第2期 31日まで

精薄者相談員が決まる... 焼津市の精神薄弱者相談員が、四月に県知事から委

給食センターが表彰される... 六月二十八日、焼津市立総合病院の給食施設が県

管理運営の努力の結果... これまで病院では、胃の集団検診や子宮ガン検診な

成人病対策に新鋭器械購入... 病院では成人病対策として、高速道路での「速度」追越

雨天はより慎重な走行を... 八月三十一日まで、夏の交通事故をなくす運動が行な

交通情報もつかんで... 八月三十一日まで、夏の交通事故をなくす運動が行な

一一九番

火事の通報と救急車の要請以外には使えません。

火事の通報と救急車の要請以外には使えません。

火事の通報と救急車の要請以外には使えません。

火事の通報と救急車の要請以外には使えません。

火事の通報と救急車の要請以外には使えません。

火事の通報と救急車の要請以外には使えません。

火事の通報と救急車の要請以外には使えません。

おしらせ

おしらせ

おしらせ

おしらせ

おしらせ

おしらせ

おしらせ

おしらせ

夏を明るく楽しく

夏を明るく楽しく

夏を明るく楽しく

夏を明るく楽しく

夏を明るく楽しく

夏を明るく楽しく

夏を明るく楽しく

夏を明るく楽しく

ごみの水分はよく切って

ごみの水分はよく切って

ごみの水分はよく切って

ごみの水分はよく切って

ごみの水分はよく切って

ごみの水分はよく切って

ごみの水分はよく切って

ごみの水分はよく切って

市職員募集

市職員募集

市職員募集

市職員募集

市職員募集

市職員募集

市職員募集

市職員募集

事業所統計調査

事業所統計調査

事業所統計調査

事業所統計調査

事業所統計調査

事業所統計調査

事業所統計調査

事業所統計調査

道路を守る月間

道路を守る月間

道路を守る月間

道路を守る月間

道路を守る月間

道路を守る月間

道路を守る月間

道路を守る月間

ご寄付

ご寄付

ご寄付

ご寄付

ご寄付

ご寄付

ご寄付

ご寄付

おしらせ

おしらせ

おしらせ

おしらせ

おしらせ

おしらせ

おしらせ

おしらせ

おしらせ

おしらせ

おしらせ

おしらせ

おしらせ

おしらせ

おしらせ

おしらせ

おしらせ

おしらせ

おしらせ

おしらせ

おしらせ

おしらせ

おしらせ

おしらせ

おしらせ

おしらせ

おしらせ

おしらせ

おしらせ

おしらせ

おしらせ

おしらせ

おしらせ

おしらせ

おしらせ

おしらせ

おしらせ

おしらせ

おしらせ

おしらせ

おしらせ

おしらせ

おしらせ

おしらせ

おしらせ

おしらせ

おしらせ

おしらせ

おしらせ

おしらせ

おしらせ

おしらせ

おしらせ

おしらせ

おしらせ

おしらせ

おしらせ

おしらせ

おしらせ

おしらせ

おしらせ

おしらせ

おしらせ

おしらせ

おしらせ

おしらせ

おしらせ

おしらせ

おしらせ

おしらせ

おしらせ

おしらせ

おしらせ

おしらせ

おしらせ

おしらせ

おしらせ

おしらせ

おしらせ

おしらせ

おしらせ

おしらせ

おしらせ

おしらせ

おしらせ

おしらせ

おしらせ

おしらせ



昭和47年度祭市民文化

八部門の作品を募集

展示・発表は十一月初旬

市教育委員会と市文化連盟では、ことしの秋行なわれる市民文化祭の作品を募集しています。

市内に住んでいる人か、市内に勤務している人で、出品を希望する人は、ふるってご参加ください。

●送付先が市民体育館のもの(搬入・申込は十月二十一日、午前九時から午後五時まで)
●書道
●十八歳以上(高校生を除く)の人。小画箋二分の

一以内。軸または裱仕立て表装。(篆刻を含む)
一人一点。出品料三百円
連絡先、佐藤無極(新屋⑧三〇四六)
●絵画
●十八歳以上(全日制高校生を除く)の人。日本画水彩画、油絵、版画で五

●送付先が市民体育館のもの(搬入・申込は十月二十一日、午前九時から午後五時まで)
●書道
●十八歳以上(高校生を除く)の人。小画箋二分の

レスリング部



レスリング部は、昭和二十九年に発足し、現在、高校生五十人、一般三十人の会員から成っています。

このうち、高校生の会員は、水産高校と中央高校のレスリング部で構成されていますが、一般の場合は、

年間行事では、県のスポーツ祭、市民体育祭、高校生新人戦、県高校新人戦があげられます。また、毎年行なわれる高校総合体育祭や、東海四県の大会、国体などの本大会にも出場して活躍しています。

志が探でぶつかり合っています。

五月に市の文化財として指定された七つの物件のうち、第一回目として弘徳院の絵馬を紹介いたします。

田中城主が寄進
弘徳院の絵馬
を香集寺の虚空蔵菩薩に奉

二一、高さ七十六、山の高さ十四、四方装飾金具付です。

奉獻者の本多紀伊守正珍は、享保二十年十月(一七三五年)に正矩の封をつい

市民文化

市民文化講座(俳句)に参加された人の作品です。

蕪風や鉄工場に鉄匂ふ
ハンマーを握るやすでに汗の顔
恋蛍風にランプを明滅す
流灯が肩触れ合ひて流れゆく

大十二枚を単位に、ビニールカバーをつける。搬入申込・送付、連絡は、八月三十一日までに宇都木稔(⑧二六八二)・焼津郵便局庶務課(計課)

郵便物のあて名ははっきり

毎日配達している郵便物のうちあて名の不完全や転居先不明で差出人にもどされる郵便物が、焼津郵便局で一日八十通くらいあります。

●新着図書紹介
●一般図書
●公害六法(四十七年版)
●コミュニケーション計画の系譜

図書館だより



郵便番号も忘れずに(五月から沖繩県も郵便番号制です)
小包郵便は、こわれな

日曜在宅医



だれも知らない国で
ファミリー昆虫記
郷土資料
静岡の年輪(下)



▼筆者梅軒の伝は不明だが、美術的価値は高く評価されている

お知らせ

お知らせ

心配ごと相談

十日・二十五日
午前九時～午後三時
委員会庁舎第一会議室

野外コンサート

\* 8月9日 ハワイアン夕べ
\* 8月16日 吹奏楽夕べ
\* 8月24日 箏曲夕べ
(雨天の場合は翌日)
会場 野外音楽堂
時間 午後7時から

16日親子映画会

・大自然の驚異
・王様と6人の勇士
・沖繩の母たち
8月5日
第1回 13時30分～15時30分
第2回 16時～18時
・市民センターホール
・入場無料

市民文化講座 第三回 受講者作品展

市民文化講座に参加した人の作品の展示会を下記の通り開きます。
展示される作品の講座は、
俳句・墨絵・毛筆・ペン習字・染色
・8月18日～20日
・9時～17時
・産業会館ホール
教育委員会・文化連盟

明るい生活の家計簿を有償でおわけします

ご希望の方は、9月末日までに市役所庶務課にお申し込みください。
1部 100円
・10月10日からは、ジャスコ焼津店で、店頭販売も行ないます。

献血

8月14日
第五自治会館
第五自治会館
午前九時三十分～
午後三時三十分

健康なときご協力ください

社会福祉協議会

教育委員会

市民センター事務局

教育委員会・文化連盟

庶務課

社会福祉事務所