

## 躍進が期待される小川港

### 十六億三千四百万円かけて 整備計画着々と進む

★今月は昨年一年間に二万隻以上の入港船と九億円にも近い水揚高を示し、  
★小川漁港の第三次整備計画と今後の小川漁港の将来についてお知らせ  
★させていただきます。  
★(写真は着々整備されている小川漁港の全景と、下図は整備計画図)

#### 港の生いたち と整備計画

小川港は木屋川の河口を利  
用した船たまりで、文献など  
によると、現在の和川の田尻  
北村民の間に木屋川の河筋争  
いが起って、五郎右衛門新田  
に回流してや々と争いが治ま  
りましたが海岸の侵蝕がはげ  
しいので、昭和二年に附近の村  
民が総出で、長さ五十七間、  
巾十間の堀割を行ったと書  
かれておりますがその時代に  
小川港の基礎ができたものと  
予想されます。  
その後この港は明治中期ま  
で、海岸附近の漁民が沿岸の  
雑魚釣りの船をつなぐために  
利用されておりました。  
一方においては、江戸の回  
そう問屋による商業港として  
使われていたといわれており  
ます。  
大正年間にかけて「ろし」を  
使っていた漁船が、機動船に  
変わり、沖合に錨を求めて  
出て行くようになりました。  
この頃より漁船も段々と大き  
くなり、年毎に数も増えて来  
ましたので、昭和五年に河口  
の開港奨励、河底の掘り下げ  
などをし、その後船たまりの  
導水堤、荷揚場などにつくら  
れました。  
このようにして港の型は整  
ってまいりましたが、昭和二十  
六年になり、第二次世界大戦  
の指定を受け、当時の小川  
町営事業により本格的第一期  
第二期工事が行なわれました。  
その後、昭和三十年には、  
静岡県管理漁港として、また  
昭和三十七年十月には第三種

漁港として急速に歩を進め  
ております。  
小川漁港は現在県営事業に  
より十六億三、四〇〇万円の  
多額の費用をかけて、昭和三  
十八年度より八カ年計画で港  
の拡張工事が行なわれており  
ますので、どのように今後変  
っていくか、そのあらましに  
ついてお知らせいたします。

◎乙女ヶ丘地区の整備  
港の北側黒石川より、磯幼  
堤までの陸地三万七、〇〇〇  
平方メートルを掘り下げて、  
第二内港をつくり、この土砂  
を利用して、現在の乙女ヶ丘  
海岸および海の一部を埋め立  
て各種の漁港に必要な施設の建

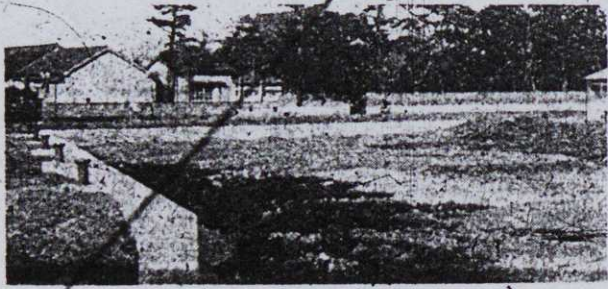
設されております。

#### 小川漁港の将来

##### 道路も完成輸送にスピード化

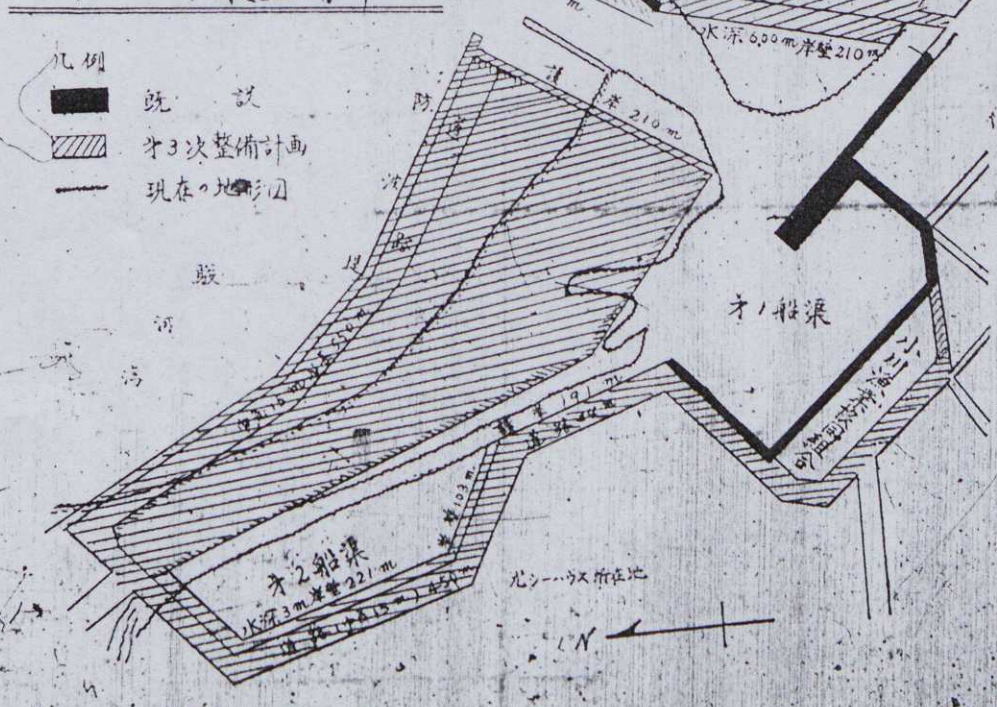
鯉魚などの輸送道路に恵ま  
れなかった。川の魚市場も二  
級国道に連なる道路七、百メ  
ートルが昭和四十一年度完成を  
めざして、由緒の長い、市  
中調製工場が行なわれており  
これが完成いたしますと、市  
内の水産関係者はもちろんの  
こと、焼津駅よりの貨車によ  
る出荷一掃完成する東名高  
速自動車道路、焼津インター  
チェンジ経由による自動車輸  
送など、関東、関西の消費地  
と直結され直送され、鮮度を  
保つことにより魚にも影響  
し販路も拡大されると思われ  
ます。

この様に未知数の夢を秘め  
る小川漁港は数年後には港の



周辺に商店街が作られて、焼  
津漁港の姉妹港としてさらに  
第四次、第五次整備計画が  
なされて限らない躍進を続け  
ることでしょう。  
工事のほか、鰯カ島より北  
防波堤の先端までの堤防工事  
と魚市場より二級国道に通ず  
る道路の掘削工事が行なわれ  
ております。  
このように小川漁港を中心  
としたいろいろな工事が進め  
られていきまると港の附近は  
大きな変化が起ることです。  
まず港の拡張工事が完成い  
たしますと、港内の面積は七  
万平方メートルとなりますそ  
してその停泊数は  
二十トン級 十隻  
五十トン級 十隻  
百〜二百トン級 十隻  
五百トン級 二隻  
これを用途別にみますと、  
水揚岸壁は第一内港の西岸壁  
北岸壁の半分と第二内港の南  
側岸壁を使用いたしますと、  
百五十トン級の船が二隻と五  
十トン級の船が八隻同時に  
水揚げできるようになり、木  
屋川岸壁には「千トン」までの  
大型漁船による水揚げが可能  
になります。  
また出漁準備中の漁船は現  
在西側の漁協冷蔵庫前を使用  
しておりますが、第二内港の  
西側岸壁を使用できるよう  
なり百五十トン級の船八隻と  
五十トン級の船が四十五隻接  
岸できるようになります。  
一方この拡張工事で掘り出  
された土砂で埋め立てられる  
乙女ヶ丘附近一帯には、漁船  
団地を作る計画が現在、関係  
者の間で話し合われておりま  
す。  
港の整備にともない周囲に  
は十五メートル巾の道路が建  
設され、これに添って冷蔵、  
製氷・給油・給水などの漁港  
施設が新設されたり増設され  
たりいたしますことでしょう。  
この様にして小川漁港が完  
備されますと、遠洋漁業の基  
地として増々躍進することと  
思われます。  
そして今まで比較的水揚げ  
の多かった鰯などに代わってマ  
グロなど遠海の魚種が市場を  
おおうこともそう遠くはない  
ように感じられます。  
【写真は工事のはじまった元  
シーハウス付近】

小川漁港修築整備計画図





# 市政のダイヤル

## 公平な課税は正しい申告から 二十二日までの期限お忘れなく

ことしも市県民税の申告の時期がまじりました。

この申告はみなさんの昭和四十一年度の市県民税を決める大切なものであります。

公平な課税は、みなさんの正しい理解と申告がなくてはなりません。

申告をしないと大へんな損害をすることになりますから、今月二十二日までの申告期限を守って正しい申告をするようにしてください。

申告をしなければならぬ人は、

ことしの一月一日現在で市内に住んでいて、前年中に所得のあった人であり、

一、商業、工業、農業、漁業、不動産業などの事業を営んでいる人

二、地代、家賃、配当などの所得のある人

三、山林、その他の資産を売った人

四、給与所得者について、次に該当する人は申告書を提出しなければなりません

五、生命保険料支払証明書

六、その他必要な証明書類

七、申告について

八、お願ひ事項

九、無申告は大きな損

十、余分な税金がかかります

十一、新築家は固定資産税が軽くなります



(写真は納税相談風景)

所得のある人

三、山林、その他の資産を売った人

四、給与所得者について、次に該当する人は申告書を提出しなければなりません

五、生命保険料支払証明書

六、その他必要な証明書類

七、申告について

八、お願ひ事項

九、無申告は大きな損

十、余分な税金がかかります

十一、新築家は固定資産税が軽くなります

十二、固定資産税が軽くなります

十三、新築家は固定資産税が軽くなります

十四、固定資産税が軽くなります

十五、新築家は固定資産税が軽くなります

十六、固定資産税が軽くなります

十七、新築家は固定資産税が軽くなります

十八、固定資産税が軽くなります

十九、新築家は固定資産税が軽くなります

二十、固定資産税が軽くなります

二十一、新築家は固定資産税が軽くなります

二十二、固定資産税が軽くなります

二十三、新築家は固定資産税が軽くなります

二十四、固定資産税が軽くなります

二十五、新築家は固定資産税が軽くなります

二十六、固定資産税が軽くなります

二十七、新築家は固定資産税が軽くなります

二十八、固定資産税が軽くなります

二十九、新築家は固定資産税が軽くなります

三十、固定資産税が軽くなります

月日	所得税(三税)市県民税を申告する人	事業税(二税)市県民税の申告をする人	市県民税(のみ)の申告をする人
1	なし		21~22区 会場地小川公民館 午前9時~午後4時
2	会場		23~24区 大富公民館 午前9時~午後4時
3	焼津市農業協同組合(本所) 三階会議室		31~33区 大富公民館 午前9時~午後4時
4			34~36区 豊田公民館 午前9時~午後4時
7			14~16区 豊田公民館 午前9時~午後4時
8	時間		17~19区 和田公民館 午前9時~午後4時
9	午前9時~午後4時		37~39区 和田公民館 午前9時~午後4時
10			40~42区 東益津公民館 午前9時~午後4時
11			25~28区 東益津公民館 午前9時~午後4時
12			29~30区 館
14			(上記以外の人)
15		会場	
16		焼津市農業協同組合(本所) 三階会議室	
17	なし		
18		時間	
19		午前9時~午後4時	
22			

### 固定資産税を縦覧期間中に確かめよう

次のとおり固定資産課税台帳の縦覧を行います。固定資産税の内容をお調べになりたい場合には、この機会をご利用ください。なお、固定資産の詳細等課税台帳に登録されたことがらについて、異議申し立ての期間は3月1日から4月2日までとなっております。

縦覧期間 3月1日~3月22日  
期間中・3月13日以外の日曜日と祭日は休ませていただきます。

時間 午前9時~午後4時  
場所 市役所税務課

### 人口動態 (4月31日現在)

人口	男	女	計
男38614人	出生64人	59人	123人
女39956人	死亡65人	20人	85人
計78570人	死産6人	5人	11人
世帯数16597戸	婚姻60組	離婚3組	

### 無申告は大きな損

申告期限までに申告しないことにより、無申告の結果となり、無申告は大きな損をすることになります。忘れず申告してください。

### 余分な税金がかかります

申告期限までに申告しないことにより、余分な税金を納めなければならない場合があります。

### 新築家は固定資産税が軽くなります

昭和四十年中に新築した住宅で次の事項に該当する場合は、家屋についての固定資産税は三年間二分の一に軽減されます。

- 専用住宅
- 居住の用に供することのみに目的として、建築された建物です。
- 併用住宅
- 例えは商店のように二棟の建物内に業務の用に供される部分と、居住の用に供される部分とが含まれている建物であって、居住部分の面積が他の部分より多い建物の場合をいいます。

以上があらまじであり、他に細かい規定がありますので、税務課家屋係までお問い合わせください。

### 議会の動き

二月十七日

①市内小中学校臨時給食給に際する陳情  
小中学校、T.A.連絡協議会々長伊東彦治氏外から、市内十二校の給食給は当初から臨時職員となっており、その身分上不安定であり給与も低いので本採用として市職員並みの改善を要望された。またPTAで雇用されている給食事務および調査員についても同様に取り扱われるよう要望があった。この問題について当局の出席を求め説明を聞き給与の点については、新年度から改善する計画があるとのことであるからこれを了承し、本採用の問題については種々の問題がある中で、更に検討し財政事情等助案の上善処されたいというところであり、了承した。

②市立病院の経営状況報告  
「市立病院の経営状況報告」

③「母子会館建設について」  
助成金交付方針  
焼津市母子福祉連合会  
焼津市未亡人協会々長高橋きたえ外から昭和二十六年焼津市未亡人協会創立以来の懸案である母子会館を「財団法人焼津母子休養ホーム」と名づけて市内田尻北浜に建設することになり既にその敷地一三〇坪を借り受け、木造二階建て一七〇・五坪、建設費一、〇二五万円を建設するので建設費の三分の一程度の助成を賜りたいとの陳情があったが協議の結果、調査研究の必要があるため継続審議とすることになった。

④「東名高速道路関係報告」  
一月二十七日市長と道路公団副団長との会談と先に開催された正副委員長会議の内容など報告があった。

⑤「焼津市協同組合」  
一月二十七日市長と協同組合副理事長との会談と先に開催された正副委員長会議の内容など報告があった。

### 二市二町合併調査

#### 研究協議会の動き

二月二十四日

①二市二町合併調査の第二委員会委員長に広域都市調査特別委員長鈴木兼雄理事、第三委員会副委員長に小池政男理事、同協議会計画監事に野野尚策理事を推薦した。

②二市二町委員会への所属を協議し次のように決定した

第一委員会 野野尚策  
第二委員会 長谷川孝之  
第三委員会 鈴木兼雄  
第四委員会 小池政男

二月二十八日  
藤枝市において開かれた協議会の結果を報告し協議会終了後調査研究の今後の自由討議、各委員会の開催状況

二月九日第四委員会 藤枝市  
二月十一日第三委員会 藤枝市  
二月十四日第一委員会 藤枝市



みなさんの生命、財産を守る

最新式タンク車購入 (消防署)

(消防署)

消防署では昨年三月で消防署ができてから丁度十周年目になりましたので、その記念事業として、消防車四台と司令車一台に超短波無線電話機を備えて、通信連絡の徹底を期しました。

その後の記念行事の一環として、最新式タンク付のポンプ自動車購入と望まうの全面ガラス張りを進めておりました。この度ポンプの購入と工事も完了したのでその内容についておしらせします。

- ポンプ自動車
一、購入金額 二百九十万円
二、使用効果と特徴

(一)ポンプは、一九六六年式でエンジンは一四五馬力あり、市原ポンプを備えて、五〇〇立のタンクをつけておきます。

そのためにどんな小さな火事であってもしっかりと水がのび、水がのびるとともに、ソフド吸管になって、水が早くなると、座席に屋根がついているので、消防隊員が車のステップや後の台に立って出動することなく、全部の隊員が前向きに座席に座れるので安全性が考えられています。

署員の健康考えて

ガラス張りの望まう完成

消防署の望まう勤務員は、二十四時間交代で、市民のみなさんの命や財産を守るために、万が一の火災に備えて火災の早期発見につとめています。

火災の発生は、ことしは例年比べて非常に少なく喜びたいことではあります。しかし一方においては、火災により焼死したり、多くの財産を失ったりしてあります。これからは季節的に気象的悪条件が続いて火災の発生時期であるので、ちよつとも安心することはできません。

火災の発生は、ことしは例年比べて非常に少なく喜びたいことではあります。しかし一方においては、火災により焼死したり、多くの財産を失ったりしてあります。



(写真は完成した望まう)



(購入された最新式タンク車)

四回の受講で修了する母親学級開く
病院では市民のみならずの医療サービスの第一として、これからお産をしようとする人たちに対象にした、母親学級を今年から開くことになりました。

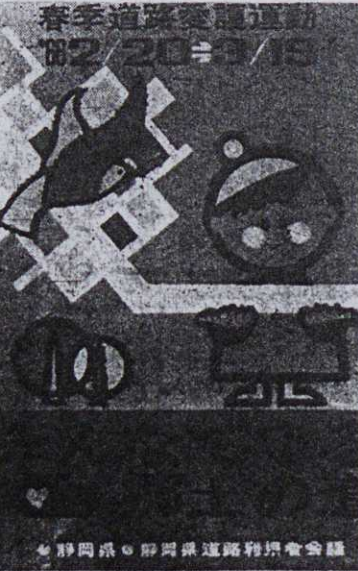
市立病院だより

農協有線は 一一九二番
火事は 一一九番
新しい望まうは外廊を風防ガラスで覆い寒い時でも十分な差がでるようになります。

農協有線は 一一九二番
火事は 一一九番
新しい望まうは外廊を風防ガラスで覆い寒い時でも十分な差がでるようになります。

歩きよい走りよい安全な道 愛護精神を育てよう

ことし道愛護運動が二月二十日から今日まで一ヶ月間続いています。道路はみなさんの生活の中心を担っています。この機会にもう一度お宅のまわりを歩いてみませんか。



地代家賃統制令は、すべての借地や借家に適用される形になって居るのですが、次の場合は適用されないことになっています。

市民相談室から

地代家賃統制令は どのように使われ計算は？

利用状況
○三七二十四円×延物の坪数+敷地の地代相当額
○三〇三二〇〇
○〇三二〇〇

毎月十日二十五日
は心配ごと相談日
毎月十日、二十五日(日曜日)の場合には翌日は市内新屋アマミダ寺において心配ごと相談を行なっております。





### 入学期を迎えて

## 学童に正しい交通のルールを

例年の交通事故統計をみる。ことしも三月下旬から一か  
と、四月、五月は幼稚園児、月間、この運動を再開し五月  
小学生(新入学児童)の交通  
事故が急激にふえてきます。  
これは入学児童が交通とい  
う社会的な生活に不馴れであり  
交通安全教育も十分行なわれ  
ていないことのため、交  
通事故の犠牲者になりやすい  
ことが、原因として考えられ  
ます。  
毎年、新入学期を迎えます  
と、県交通安全対策協議会を  
始めとして、警察、学校、そ  
のほか関係機関が協力し、新  
入学児童の交通事故防止運動  
をおこなっています。

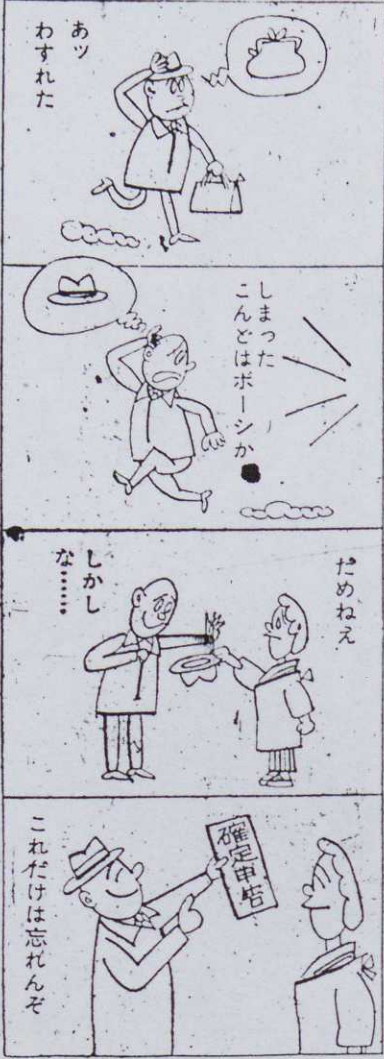
例年、新入学期を迎えます  
と、県交通安全対策協議会を  
始めとして、警察、学校、そ  
のほか関係機関が協力し、新  
入学児童の交通事故防止運動  
をおこなっています。

## こどもの生活指導に注意を 不良化しやすい学年末

最近の少年非行の傾向を  
みると、小学生の非行増加  
と、中学生を主体とした集  
団非行がめだっています。  
学年末は、進学、卒業ある  
いは春休みと、いろいろな条  
件が重なって、少年たちは学  
校の指導が解放されるため  
どうしても気がゆるみがちに  
なり、非行に走りやすくなり  
ます。この時期には、家庭で  
の生活指導が必要ですから、  
次のことから注意して、少  
年たちを不良化からまもりま  
しょう。

**夜遊びのくせをつ  
けさせないように**  
夜あそびは不良化のはじめ  
りです。こどもの外出時は、  
行き先、同伴、帰る時間など  
明らかにして出かける習慣を  
身につけさせ、夜間の外出に  
ついては、関心をもちつよう  
にしましょう。

**これだけは忘れません**  
確定申告期間 2月16日 - 3月15日



服装の乱れは心の乱れと  
なり、非行に結びつきやす  
いものです。  
飛び出しサイン、チート  
など、あふない器具は持  
たせまい、いかにしまし  
よう。子どもの所持品には  
いつも気を配りたいもので  
しょう。

家庭でも必ずこの道を通ら  
せるように注意しましょう。  
次のようなことについて  
指導することが大切です。  
① 歩、車道の区別の道路で  
は必ず歩道を歩く。  
② 歩、車道の区別のない道  
路では、道路の右側の端を歩  
く。  
③ 道を歩くときは、一列に

## みんなのしあわせを築く 簡易保険ことは50才に

簡易保険は六十五年以前に  
として五十年目になります。  
みなさんの生命保険として  
はいりやすく、かけやすく、  
確実な保障として親しまれて  
現在四兆円を超える多額な契約  
高を示すようになっています。  
郵政局の簡易保険は申すま  
でもなく、市町村公共団体に  
貸し出され、学校施設、社会  
事業施設、土木事業、交通施  
設のために使われています。  
特にことしは誕生以来五十

信号機のない交差点では  
車に十分注意して早く横断す  
る。  
【道路の横切り方の指導】  
こどもが交通事故にあいや  
すいのは、道路を横断するこ  
とです。次のようにしつけま  
しょう。  
① 必ず横断歩道をわたる。  
② ワン・ツウ・スリー・ゴ  
を助行し、手または横断用  
の黄色い旗をあげてわたる。  
③ 車が近くまで来たとき  
は、手をあげても車が急に止  
まらなから横断しない。  
④ 車のすぐ前や後は絶対に  
横断しない。  
⑤ 斜めに横断しない。  
このようなことを、くり返  
し、くり返して教え、正しい  
交通道徳を身につけてゆけ  
ることが、悲惨な交通事故か  
らわが子を守る唯一の方法で  
す。

昭和四十一年度中小企業設  
備近代化資金の貸付けし申込  
みを四月三十一日までに  
受け付けています。  
① 申し込み資格  
中小企業者で一般の金  
融サービスに乗り難いもの  
② 国から指定された業種  
に属する企業  
③ 返済を確実にする  
④ 購入契約代金の支払い  
設置を四月三十一日までに  
一日前に行なったときは除  
外されます

昭和四十一年度中小企業設  
備近代化資金の貸付けし申込  
みを四月三十一日までに  
受け付けています。  
① 申し込み資格  
中小企業者で一般の金  
融サービスに乗り難いもの  
② 国から指定された業種  
に属する企業  
③ 返済を確実にする  
④ 購入契約代金の支払い  
設置を四月三十一日までに  
一日前に行なったときは除  
外されます

第一日曜	六日
◇内科小児科	山下 医院 電二七三三 金原 医院 電四三〇八
◇外科	大井 医院 電三九四八 石橋 医院 電三三三三 斯波 医院 電三〇八三
◇産婦人科	鈴木 医院 電三三二〇 林 医院 電三三九一
◇眼科	田淵 医院 電二二六五 花岡 医院 電二八二六 富山 医院 電三六四七
◇第二日曜	二十日
◇内科小児科	福田 医院 電三三〇三 本庄 医院 電二五八五 かすが医院 電五六〇五 松浦 医院 電三六二五
◇外科	永田 医院 電二〇四〇 海崎 医院 電三四七七 甲賀 医院 電四〇五八 富田 医院 電二六七五
◇産婦人科	
◇第四日曜	二十七日
◇内科小児科	
◇外科	
◇産婦人科	
◇耳鼻科	

住宅公庫の利用を  
昭和四十一年度の住宅公庫  
借入金申し込みが次のとお  
り始まりますのでご利用く  
ださい。  
記  
●一般個人住宅  
取り受付 五月十日から  
三月十九日まで  
本受付 四月一日から  
四月七日まで  
●農山漁村住宅  
取り受付 三月十日から  
三月三十一日まで  
本受付 四月一日から  
五月十日まで  
●住宅改造資金  
取り受付 三月十日から  
三月三十一日まで  
本受付 四月一日から  
五月十日まで  
なお、申込み受付は相互銀  
行、農業協同組合、農林信  
用金庫でおこなっておりま  
す。  
詳細については借入金庫に  
お問い合わせください。

季節のしおり、3月  
吹きとばされないように止め  
ておきましょう。  
二、火事に備えて砂袋を用意  
しておきましょう。  
いざというときに、使いな  
れない消火器よりも砂袋の方  
が役に立ったという話をよく  
ききます。  
消火器も欠かせませんが万  
一の場合を考えて、二、三カ  
所に砂袋を備えておしまし  
ょう。

① ハエの駆除は  
いまが最適  
三月にはいります。そろ  
そろハエが目につきます。  
天井や、火の気のある暖い  
ところにひそんでいたのが、日  
増に暖さを増にしたがって、  
活動をはじめます。  
ハエのさなは、便所の近  
くのゴミためなどの土の中に  
深さ十センチから二十センチ  
ぐらいのところを冬を越しま  
すから、この機会に土を掘り  
おこして殺虫剤を十分まいて  
おきましょう。  
特に農家などで穴を掘って  
ゴミなどを捨てたばなしに  
あるのをよくみかけますが  
これはハエの巣を作っている  
ようなものです。  
このようなところがあ  
れば、今すぐ処理いたしまし  
ょう。

② 春の強風  
今月は季節風の荒れる日  
が多いです。そんなときの  
心掛けを二ツ  
一、朝は静かなよい天気だ  
たのに、一時間後には急に砂  
を含んだ風が強く吹きたす  
とがあり、油断から油断はでき  
ません。洗濯物は屋内にお  
こしたことはありませんが

③ 暖房器具の  
整理  
このころは、都会もいなか  
も問わず石油ストーブなど  
を使うようになりまし  
た。  
このストーブも今月はい  
ます。ストーブをしようときは  
残っている石油を全部出して  
おくことも大切なこと  
です。  
シンなども一応はすして  
きれいにし、はずれる部品な  
どは本体のどこかにゆわて  
おきましょう。  
いざ使うというときに、あ  
れが足らない、これが足りない  
ということがあるよう一定  
の場所に収納いたしまし  
ましょう。  
こどもさんのある家庭では  
この暖房器具のとれたものを  
会に勉強など、よろしく