



市民の福祉を優先

焼津市長 長谷川正孝

新春を迎えるにあたり、市民各位に心から年頭のご挨拶を申し上げます。本年はこのプランづくり焼津市も、みなさま方のために入りませんが、海岸地帯の都を続けていくことは、誠に慶も合わせて進めたいと思ひにたえません。これからの都市行政の課題は、市民生活に引き続き教育施設の整備、大を公害から守り、経済成長から福祉優先への政策に切りかえるなど、新しい時代の住民福祉の確立であろうと考えます。また行政の効率化のため、広域生活圏の中で、市政を展開することが必要であると思っております。

これらの基調の上に立つて、今後の市政の運営に、心から祈念し、めますが、特に大きな事業



市政充実に努力

市議会議長 大塚 謹

市民のみなさん、明けましておめでとうございます。昭和四十六年の輝かしい新春を迎え、みなさんとともに洋々たる前途を寿ぎ、市勢の伸張をお祝いできますこと、は、ご同慶にたえません。

昨年は一九七〇年代の幕あけとして、数々の歴史的話題がございましたが、本市でも焼津漁港の拡張、下水道工事の着手をはじめ、市道の整備、教育文化施設の充実など、みなさんのご理解とご協力のもとに、着々と基盤づくりの歩を進めることができました。このことは非常な喜びであり、

さて、ここにも改まり本祈り申し上げ新年のごあいさ

待望の冬期用水 毎秒10トン市内の川へ

大井川流域の市町では、大井川表流水に対しては水利権を確保するための努力を重ねています。こうした陳情が実を結び、志太原三市三町に対し、大井川の冬期用水毎秒十五トンの水利権が近く認められる見こみとなりました。

この用水は、上流部の国营農業水利事業と下流部の県営排水改良事業による毎秒三十九トン(中電川口発電所の放流水を利用)の農業水利権の一部を、不用期に当る冬の期間、譲ってもらったことになったものです。

毎秒十トン(大井川左岸分の)冬期用水は一月中旬ごろから、島田市内の分水工から、通水され、焼津市内では黒石川、小石川、木屋川成案寺川を流れることになりました。

豊かな水の流れにより、市内の河川がうるおい、汚水の稀しくや濁水期の非常防火用水などに役立つものと、大きな効果が期待されています。

都市計画課は、ほていや、工事を進めています。前から県道榛原焼津線(海)二百十の区間を今年度(岸通り)に抜ける道の拡幅中に幅十三に拡げ、こと



広くなる電話局前の道

の夏までに七百万円で舗装を完成する予定です。ここが完成すると、昭和

水道管を凍結から守りましょう
水道局

良い政治をあなたの一票で

ことしは選挙がめじろ押し

- ...ことしは、静岡県知事選挙が一月二十七日に行なわれるのを皮切りに、市議選が二月二十日、県議選が四月十一日、参院選が六月ごろに予定され、まさに選挙の当り年といえそうです。これらの大きな...
- ...公職選挙法を目前にひかえ、立候補などの動きも、あわただしくなっています。住みよい郷土、幸福な生...
- ...活はだれもが願うことですが、政治を行なう代表者を選ぶのは、国民主権者の肩にかかっています。ど...
- ...うか十分な自覚と認識をもって、清い一票の権利を必ず行使しましょう。

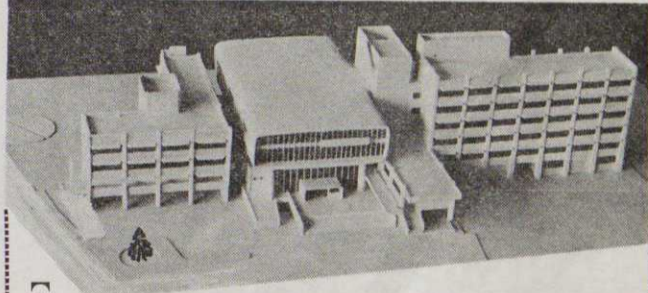


まず1月27日に県知事選

入場券は郵送
県知事選の入場券は、一月四日ごろから有権者に、直接郵送をします。誤って届かなかった場合は、名簿に記載されておれば、投票所へお出かけください。

- 投票所は...
投票所はつぎの通りです。7、8、9、12投票区は、投票所が変更されました。
- 1. 豊田小講堂
 - 2. 第二自治会公会堂
 - 3. 小川新地公会堂
 - 4. 小川東公会堂
 - 5. 石津浜公会堂
 - 6. 東益津公民館
 - 7. 浜当目区民会館
 - 8. 大富公民館
 - 9. 田尻区民会館
 - 10. 投票時間 午前七時から午後六時まで

選挙管理委員会 委員会総合庁舎の建設工事のため、市民センターの三階三〇二号室へ移りました。電話は直通〇九六一四番で、従来どおりです。



市民センターの左に 委員会庁舎の建設はじまる

行政委員会総合庁舎が、市民センターの西隣りに作られることになり、十二月二十三日に起工式が行なわれました。この庁舎の規模は、鉄筋コンクリート四階建て、延べ床面積が約二千坪、建設費は約一億二千万円です。一階が駐車場、二階から四階が事務室で、この中に今までバラバラに点在していた教育、選管、監査、農業などの各行政委員会が入ります。一月から本格的に工事ははじまり、完成するのは八月の終りごろとなるでしょう。(庶務課)

不在投票の受付
県知事選の不在投票は、一月二日から選挙管理委員会で行なっています。その他、不明の点は、お問い合わせください。

金属団地の排水に警戒 公害予防に万全を要望

藤枝市では、横内地区に騒音などの公害問題にも対応するものとして、この建設地の下流にあたる本市では、工場排水による公害発生のおそれが考えられるので、県や企業者から計画の内容を詳しく聞くとともに、公害の発生を未然に防ぐよう万全を期していただきます。

市の家計簿の帳尻をお見せします

みなさんにもっとも関係の深い市税は、一般会計の歳入の約42パーセントで、うちわけは左表のとおりです。

	予算額	収入済額	支出済額	差引残額
一般会計	22,487.7	22,518.2	21,976.3	541.9
し尿会計	712.6	730.7	710.9	19.8
国保会計	3,263.0	3,340.1	3,256.0	84.1
宅地造成会計	1,152.3	1,133.6	1,123.2	10.4
温泉会計	380.0	292.0	257.0	35.0
土地取得会計	808.2	809.2	806.6	2.6

市税の種類	収入済額	市民1人当り
市民税	3,870.1	4,901
固定資産税	3,240.7	4,081
軽自動車税	1,780.0	226
たばこ消費税	1,092.3	1,362
電気ガス税	633.2	790
都市計画税	55.0	7
その他の税	376.1	474
合計	9,395.9	11,841

区分	支出済額	構成比
人件費	4,816.0	22.0%
物件費	1,809.3	8.2%
維持費	3,492.0	1.6%
扶助費	5,954.0	2.7%
補助費	9,954.0	4.5%
普通建設費	9,896.9	45.1%
災害復旧費	70.0	—
失業対策費	487.0	0.2%
公債費	1,163.8	5.3%
積立金	4,467.0	2.0%
貸付金	2,031.0	0.9%
繰出金	1,648.0	7.5%
合計	21,976.3	100.0%

「財政事情の公表」から
四十四年度の決算報告
十二月市議会、昭和四十四年度の一一般会計と五つの特別会計の決算が認定されました。また、企画財政部の財政課が市の財政事情を公表(公告板に掲示)しています。そのあらましをお知らせします。

宅地六十五区画を一般分譲

一月十六日から申し込み受付

焼津市開発公社では、市現地は、高草山のふもと内坂本に住宅団地を造成し、で南向き、澄んだ空気に恵まれています。十二月中旬に、また絶好の住宅地で、上順に契約を締結することによって第二期工事（南側分譲）下水道、ガス、電気、そのなっています。

●一般分譲地 六十五区画（予定）

一区画は五十坪前後

●単価、坪当たり平均三万九千五百円程度

●分譲の条件

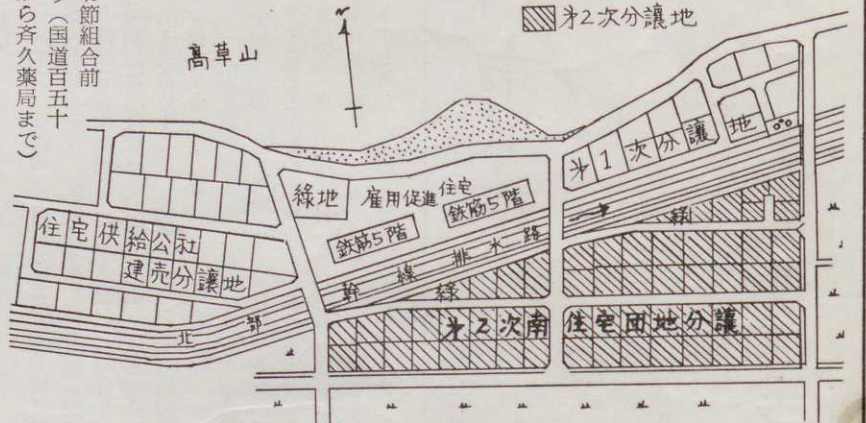
(1) 三年以内に住宅を建築



市開発公社が造成した坂本団地第2次分譲地。向こうは雇用促進住宅

開発公社
坂本団地

坂本住宅団地平面図



身障者の無料巡回相談

一月二十日市民センターで

身体障害者手帳をもっている方で、日ごろ専門医の診断を受ける機会のない方、また、手帳がなくとも、身体が不自由で手帳の申請などの必要な方のため、巡回相談が開かれます。相談は無料です。

●期日、昭和四十六年一月二十日

●場所、焼津市民センター三階会議室

●内容

医療相談、補装具の交付、職業相談、施設入所相談、生活相談、手帳交付、年金相談

●その他

・内科疾患の方は対象となりません

・身体障害者手帳を持ってきてください。

・歩行、目、耳のひどく不自由な方などは付添いを付けてください。

・印鑑が必要です。

福祉事務所

国民年金加入のおすすめ

国民年金は、みなさんが年をとったとき、思いがけない事故で障害者や母子世帯などになったとき、国民が共同でその生活の安定をはかるうとするものです。

国民年金制度では、成人に達した人（学生・厚生年金・共済組合などに加入している人を除く）は、加入が義務づけられています。

成人式を機会に、みなさんが国民年金に加入されることをおすすめします。

一月は昭和四十五年度最後の納期です。

未納の場合、年金を受けられないことがあります。

雇用促進住宅入居募集

坂本団地

焼津市、藤枝市、岡部町、大井川町に就職する方（他の地域から就職して、三年以内の方を含む）

・就職する地域に、適当な住宅のない方

・月収が家賃の五倍以上の方

・就労期間が原則として二年間です。

●家賃、敷金

●家賃、五千二百円

●敷金、敷金の二ヵ月分

●入居開始予定日、昭和四十六年二月五日

●申し込み、お問い合わせは焼津市公共職業安定所まで（電話〇五二五）

（公共職業安定所）

現在住宅に困っている方、同居する家族（予定）がある方

●家賃

・一種八千三百円

・二種六千四百円

●敷金、家賃の三ヵ月分

●受付期間、一月十一日、二十五日

●受付場所、お問い合わせは焼津市役所土木課（〇七四一七）または島田土木事務所建築住宅課（島田〇五二七）（土木課）

（土木課）

事業所は償却資産の申告を

償却資産は、土地、家屋とともに固定資産税として課税されます。そして、一月一日現在所有している資産を、毎年一月三十一日までに申告していただくことになっていきます。

申告を必要とする償却資産は、事業のために使われている機械や設備、事務用椅子、道具、備品（冷蔵庫やテレビ）が対象となります。

新たに事業を始めた方、申告について不明な点、お問い合わせください。

世帯構成の申告書は組長さんに

世帯構成成人等の申告は、昭和四十六年一月一日現在住民登録はしてなくても、焼津市内に住所のある人はすべてしてください。

一月六日までに、組長さんのところに提出してください。

申告書の記載について、不明な点がありましたら、課税課市民税係までお問い合わせください。

バイク・軽自動車等の異動申告は早めに

原動機付自転車・軽自動車、小型特殊二輪の小型自動車を売買や廃車したとき、住所変更のときは届け出てください。そのまますべておきますと課税の対象となります。

他市のナンバーをつけたいもの、盗難にあつたものも申告の対象になります。

くわしくは、課税課職係にお問い合わせください。

焼津漁協が三百万円を寄付 教育施設の充実に使う

十二月十日付けで、焼津漁業協同組合（近藤久一郎組合長）から教育施設に使われるに使用していただくことになりました。

十二月十日付けで、焼津漁業協同組合（近藤久一郎組合長）から教育施設に使われるに使用していただくことになりました。

46年度 保育園児を募集します

手続きは一月二十五日までに

福祉事務所では、昭和四十六年度の保育所入所者を募集します。

四十六年度も引き続き入所を希望する人、四十五年度まで申請して四十六年度も希望する人、新たに入所を希望する人は手続きをしてください。

●入所基準

・母親が家庭外の仕事のため保育に欠けるとき

・母親が死亡などでない場合

・災害などにより、保育のできない場合です。

●保育料

前年度の所得税、固定資産税、市民税に応じて納付していただきます。

●保育料

一月五日～一月二十五日

三才 三才以上

未納 三才以上

定員

第一保育所 一五

第二保育所 一四

焼津南保育所 一八

焼津南保育所 一七

ふたば児童園 二二

申請書の提出

用紙、お問い合わせは市役所福祉事務所の児童係まで

社宅と寮の建設資金 融資制度説明会

●1月25日（月）

●市民センター3階

一月は昭和四十五年度最後の納期です。

未納の場合、年金を受けられないことがあります。



小川新地の第一、石津の第二保育所は市立です 写真は第二保育所で元気に遊ぶ園児たち

今月の納税

市県民税 第四期

国民健康保険税 一月分

個人住宅地分譲 田尻団地

田尻の焼津住宅団地の個人住宅用地の分譲を、つぎのとおり行ないます。今回は、団地の西側三十九区画です。

●一区画当り約二百二十坪

●坪当たり約九千九百円（坪三万二千七百円）

●資格

・県内に居住または、勤務している方

・現在住宅に困っている方、二年以内に住宅を建てられる方

・同居する家族がある方

・土地代金を全額一括払いできる方

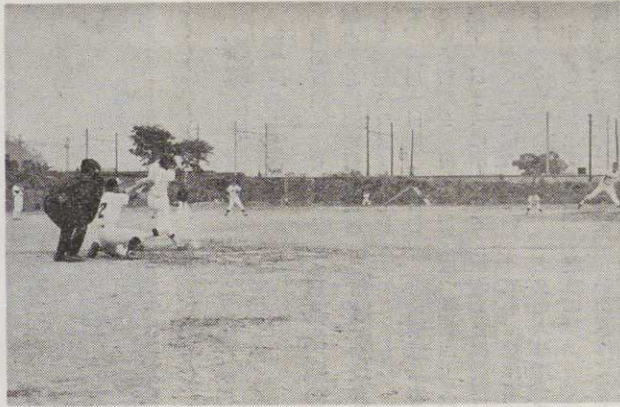
●代金納入期日、一月二十七日まで

●受付期間、二月一日～二月五日

●受付場所、静岡県企業局用地課（静岡〇五五三）または焼津市役所企画室（〇五四三六）（企画開発課）

優勝は強豪ブラックシャーク

市民野球大会の幕閉じる



市長杯をめざし力強く闘志をぶつけあう選手

市民体育祭の一環としての、市長杯争奪「市民野球大会」は、五十四チームの参加で十月以降、延々とトーナメント戦が行なわれてきました。

東・パキスタン災害へ

義援金八万八千円を送る

この最終日十二月六日には、快晴の中(市営)球場で三試合が行なわれ、優勝は小川のブラックシャーク、準優勝は山之内製菓と決まりました。

同率で焼津ミール、大洋漁業が第三位でした。対戦成績はつぎのとおりです。

- 1 焼津ミール
- 2 山之内製菓 (七回戦)
- 3 大洋漁業
- 4 ブラックシャーク
- 5 (九回戦)
- 6 山之内製菓

十二月十四日に、ライオンズクラブから焼津駅に、観光開発とともに、市内各所を訪れる人が多くなり、かかったという事です。

これは、焼津市の発展と、観光開発とともに、市内各所を訪れる人が多くなり、かかったという事です。

これは、焼津市の発展と、観光開発とともに、市内各所を訪れる人が多くなり、かかったという事です。

これは、焼津市の発展と、観光開発とともに、市内各所を訪れる人が多くなり、かかったという事です。

益頭駿次郎の欧行

使節の出発

ふるさとをめぐって ⑩

文久元年も押し迫った暮の十二月二十二日のことである。開港延期交渉のため、渡欧使節団が出発することになった。一行の中には、焼津出身の益頭駿次郎も含まれていた。



1861年、遣欧使節一行が3月15日にパリで撮影。前列左から二人目が正使竹内下野守。後列左端が普請役であった益頭駿次郎尚俊

にいかりをおろして、静かに使節たちの到着するのを待っていた。(外輪二個を備え、長さは三十八間以上あり、乗組員三百五十人、二千トンの艦である)

この朝、正使竹内下野守保徳は供揃えで館を出た。午後二時には総勢三十五人が、芝田町外人波止場に勢揃いした。

そして軍艦局から廻された葎山形の船三隻に分乗し、沖合に停泊中の黒船をめぐって漕ぎ出した。

一行が軍艦に移り終ったのは、夕闇近いころである。少し離れた海面に浮く一隻の英艦からは、十発の儀礼砲が発射された。

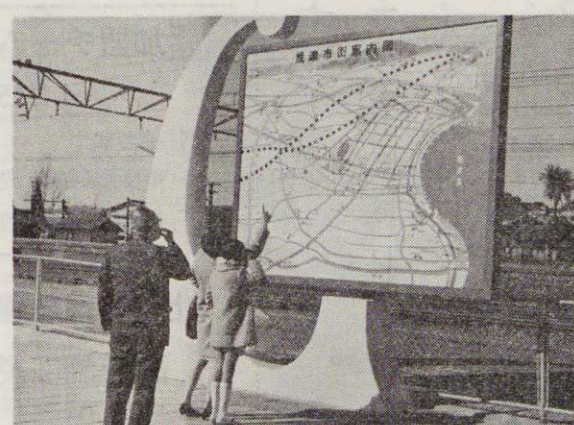
甲板では待たれど、將軍から各国元首への贈り物を始め、三使の衣類携帯品などを積みつきに船室に運び込んだ。

かねて英国側からは、諸荷物はできるかぎり節略するよう、勧告があったにも

駅前市内の案内図

ライオンズクラブが贈る

十二月十四日に、ライオンズクラブから焼津駅に、観光開発とともに、市内各所を訪れる人が多くなり、かかったという事です。



立てられた大きな案内図をさっそく利用する人たち

安全な制度「取扱局特定」など

取り扱いはする郵便局を指定する、「通常郵便貯金の取扱局特定」の取り扱いもあります。

また本人の写真入り、「郵便貯金本人票」の交付を受けて、本人であれば、全国どこでも郵便局でも現在高の範囲内で払い戻しできる制度もあります。

なお、郵便貯金は全国どこでも払い戻しができ、同一月内に最高三十万円、身分証明書や運転免許証などを提示したり、おたすねすることがあります。

通帳の盗難を防止

保管のしかたで...

- 中根新田 小長谷兵次 五百円
- 焼津一市民 一千八百四十四円
- 豊田中学校生徒会 四千三百九十九円
- 焼津自動車観光部職員一 二千九百三十二円
- 豊田小学校生徒会 一万五千五百円
- 和田中学校生徒会 五千三百七十七円
- 小土一市民 一万円
- 大村中学校生徒会 九千七百九十二円

新春市民文芸

短歌

元朝に初詣をばはたしけり
心ふるさと伊勢の大神
塩津 長島 志か

川柳

元日の二見が浦の初日の出
一入輝く光りとぞ見ゆ
「魚鱗」第五集より
小土 高瀬 輝男

心配ごと相談所
1月10日は日曜日のため、11日(月)に変更します
毎月10日、25日に、あみだ寺で行なっています。

1月 日曜在宅医

- 元且 (一日)
- ◇内科小児科 小井土(焼津)⑦〇三三九 向坂(小川)⑤三三四三
- ◇外 科 甲賀(焼津)④三三八二 産婦人科 宮下(小川)④〇五五六
- ◇内科小児科 小村(焼津)⑦一八三〇 佐藤(田尻)④四八〇四
- ◇外 科 松永(焼津)③三三七七 産婦人科 八木(大村)②〇三三八
- ◇耳鼻科 三島(焼津)⑧五〇〇四
- ◇内科小児科 岩崎(焼津)④四二二二 石川(田尻)④三三二二
- ◇外 科 大井(焼津)③三九四八 産婦人科 柳沢(中港)②二七二五
- ◇眼科 斯波(焼津)③〇八三三

身障者の福祉に 五万円を寄付
田尻の石川さん
十二月四日に、市内田尻の石川一さんのお宅から福祉事務所を通して、社会福祉協議会に五万円が寄付されました。

献血にご協力ください
1月9日(土)
午前9時~午後4時
場所 農協小川支所
社会福祉事務所

火の用心は水の確保から
○消火栓の水漏れがあったら、消防署か水道局へご連絡ください。
○冬の河川のせき止めは、非常用水です。無断でせきを切ったり、他へ水を引かないで下さい。
○家庭での、バケツパイの水のくみ置きを励行しましょう。
消防署