

塩津の地下道が開通

市内塩津地内の新駅前通り（焼津北大富線）に、志太地域ではじめて横断地下道が完成し、五月十四日に開通しました。地下道は、幅二メートル、長さ十六メートルあり、総工費は約五百五十万円がかかりました。

新駅前通りは、駅前工区画整理事業の完成や、東名への流入により、交通量が急激に増加しました。

とくに、朝晩の通勤通学時には交通量が激増し、学童の往来には、危険が付きまわっています。この西小学校に通学する約八百人の児童と一般通行者の安全確保のために作られたものです。

開通式は、十四日の朝、西小児童や関係者が出席、行なわれ、六年生の数崎裕子さんが「これで安心して登下校できます。」と謝辞を述べ、三岡敏吉郎君がテープを切り、約二百人の児童が渡り初めをしました。



横断地下道の渡り
そめをする
西小児童たち。

配水管三千メートルを延長

第三期拡張事業は大詰めへ

施設見学 にご招待

水がどのようにして、家庭に送られているか、編宜島配水場の施設を見ていただきたいと思えます。見学希望者は、六月二十日まで水道局（焼津農協前電話六一一）（有）に電話でお申し込みください。係員が案内、説明をします。

水道事業の あらまし

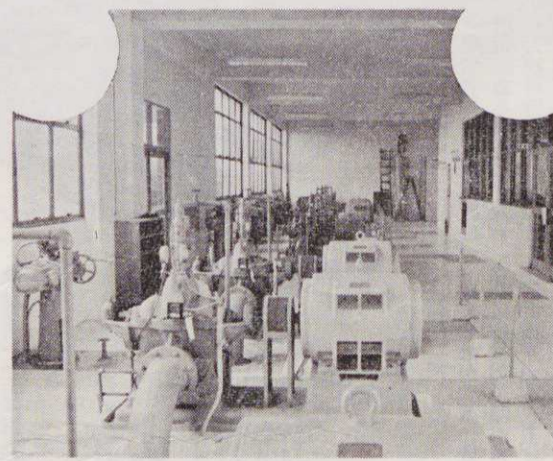
焼津市の水道は、昭和二十九年一月に給水を開始しました。その後、水道の普及と使用量の増加に対応して、第一期、第二期の拡張を行ないました。

さらに、昭和四十一年度として、特殊な水需要がある

豊富な水を、安く

独立採算制と公共性

水道課の上に、四月から水道局ができ、水道事業管理者が置かれました。課内は、庶務、経理、営業、工務、保安、送水の六係で構成され、総員で四十七人と



【1日4万トンの水を送る送水ポンプ】

さらに
拡充計画が必要
また簡易水道の全面的な統合なども進めることも必要で、市民生活の快適さを十分かなえるだけの水を確保し、送水するために、引きつづき、第四期拡張事業を行なう必要にせまられています。

用水路の川ざらいを

農業用水の配分を適切に

農家では、いよいよ田植えの時期になりました。植えの時期になりました。あるいは水が来ないなど、と苦情がありますが、原因は用水路の管理不足や取水門にこみかたまって

大井川土地改良区では、水量については、取り入れ

大井川用水の 取り入れ計画

農業用水の配分を適切に

下流では橋げたや水門にひっかかって、たいへん迷惑します。また、ごみがたまる、集中豪雨などがあつたとき、住宅田畑に大きな被害が出る場合もありますから、一般の人もご協力ください

料金据え置き 十一年目

ちなみに、本市の水道料金は、昭和三十四年に超過料金の改正をして以来、据え置きです。一般家庭用では、基本料が十立方メートル

県知事の行政視察 6月17日、焼津市に

ことしも、竹山県知事が県下の全市町村の行政視察に参ります。県知事は、来たる6月17日（水）に本市を視察する予定になっています。本市では市長や市議会の代表をはじめ、各種産業団体、婦人、青年の代表、また市の部長などが出席して、市民の要望や市の当面する問題について、いろいろ話し合います。

とくに市民の皆さんで、県知事に要望などがありましたら、市役所総務部秘書室まで、ご相談ください。

水道局

水道局から のおねがい

道路などでの漏水があまりましたら、直接水道局へおしらせください。

●家庭内の故障修繕は、水

道局または指店工事店へお申しこみください。

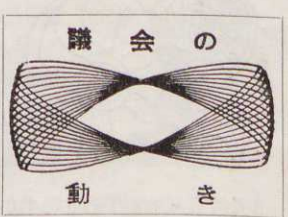
●メーター器は、見やすいところへ付けるようにしてください。

●犬を飼っている家では、出入口やメーター器から離れた場所へつないで置いてください。

●浄水場と配水場は、家庭へ水を送る場所です。

●環境衛生上、また危険です。から構内に入って遊ばないようしてください。

国への要望など 13項目を決める 東海市議会議員会で



- ① 総務文教委員協議会（四月二十五日）
- ② 第三自治会長数崎順太郎さんなどから提出された「焼津橋上小石川畔利用の自動車駐車場建設に関する陳情」を、審議しました。
- ③ この陳情は、焼津橋の上にあたる小石川畔に駐車する自動車が最近目だつて多くなり、車の通行にもさしつかえるので河川を利用した駐車場を作ってほしいというものです。
- ④ 審議の結果、この陳情は妥当なものと認め、当局に早期実現するよう要望しました。
- ⑤ 第五十三回東海市議会議員会の定期総会（五月四日、浜松市で）役員改選により、本市の大家議会議長は理事に選任されました。
- ⑥ 東海四県から提出された案件は、つぎのとおりで、みな原案どおり決定され、理事会で処理されることになりました。
- ⑦ 公立病院の経営に対する行政措置を要望
- ⑧ 清掃事業に対する財政措置を要望
- ⑨ 行旅病人等の扱いについて法律の整備を要望
- ⑩ 国保事業に対する国庫負担金の増額を要望
- ⑪ 国保の保健婦活動に関する要望
- ⑫ 国保の健全財政を確保することについて要望
- ⑬ 標準保険税の制度を早く確立するよう要望
- ⑭ 「公害に係る被害者救済に関する法律」の施行内容の改善を要望
- ⑮ 公害防止施設の助成制度に関する要望
- ⑯ 公共下水道事業に対して国庫補助率の引き上げ、また起債利率の引き下げと償還期限を延長してほしいという要望
- ⑰ 幼稚園教育に対する国の助成措置についての要望
- ⑱ 人口急増地域における小中学校新増築に対する財政措置についての要望
- ⑲ 公営住宅の入居資格「所得制限」を引き上げるよう要望
- ⑳ 第四十三回東海市議会議長会理事會（五月五日、浜松市で）

六月定例市議会は 六月下旬に、市役所六階議場 で開催される予定です。

児童福祉週間

良い子たちを表彰

小中学生、市長と語る

児童福祉週間の行事として、五月九日、市民センターで、『小中学生と市長・教育長の語る会』が行なわれました。

市内十六の小中学校から男女一人ずつの生徒代表が出席し、①わたしたちの学校 ②わたしたちの誇りをテーマに、それぞれ発表をしました。

市長、教育長はじめ、列席した人たちは、小中学生のしっかりとした、もの考えかたや行動に感心していました。

なお、この席上で九つの優良子ども会が、市長から表彰されました。

これらの子ども会は、自主的な計画行動を実行しており、親子の交流やスポーツ競技の向上、またレクリエーションや奉仕活動など市長から表彰を受ける四十五年度優良子ども会

積極的な活動が実を結んでいます。

表彰された子ども会

- つばめ子ども会(東小区、焼津、会員十二人)
新屋子ども会(西小区、新屋、会員七十六人)
富士子ども会(南小区、焼津、五十八人)
あすなろ第一子ども会(豊小区、保福島、三十三人)
左口町子ども会(小川小区、小川、百五十人)
浜当目子ども会(東益津小区、浜当目、三十八人)
あけぼの子ども会(大富)

種痘、ジフ、百日咳

予防接種が無料に

保健課では、五月一日から予防接種の料金を改正しました。現在、予防接種法に基づいて、市が実施している予防接種のうち、乳幼児や小学校児童に行なうべきの予防接種料金は、無料になりました。

①種痘(定期と臨時)
②ジフテリア予防接種(初回と追加接種)
③百日咳、ジフテリア、破傷風の混合予防注射(初回接種(三回法) 百八十円が百円に追加接種(一回法) 六十円が三十円に)

米生産調整は減反約6.3%

目標の8割を達成

本市の米生産調整の中間集計結果は、5月15日現在、つぎのようになっています。

市内全体の田の面積は約1640畝となっておりますが、このうち、今回の調整(減反)面積は約104畝となりました。これは標準減反目標7.9畝にはおよびませんが、目標の80畝くらいは消化していることとなります。

減反面積のうちわけは、つぎのとおりです。

Table with 2 columns: Category (休耕, 耕作, 生産施設, 造林) and Area (72.2, 29.2, 1.8, 0.6)

休耕田の管理を

なお、休耕した田は、放っておくと荒廃し、雑草や病害虫の発生、水利体系の乱れなど、いろいろな問題が起こります。

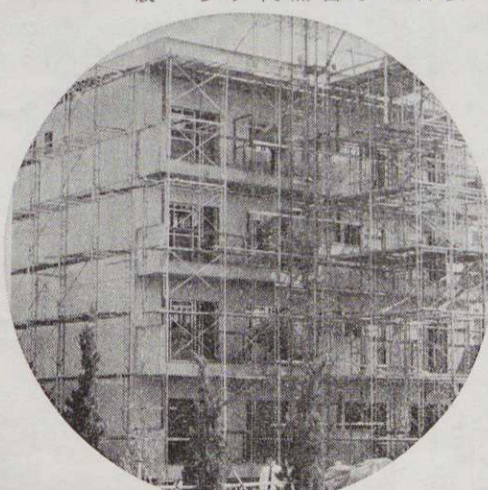
休耕した田でも、雑草を取り、水をたたえ、除草剤を散布するようにつとめてください。

医師住宅と給食棟が完成

医療体制の充実のため

市立病院の医師住宅八世帯非常困難な一つに住宅対策と給食棟が完成しました。その問題点の一つに住宅対策があり、住宅不足の解消が、今後の医師等の確保を行なうには、十分な医療技術者が確保されなければなりません。つきに給食棟は、これまでも、作られ、医療への好い反映を期しています。

完成まじかか四階建て医師住宅(五月二十二日に撮影)



診療受付時間

午前8時30分から、11時までに変わりました。

胃の集団検診

各地区で実施しています。お申し込みは、保健課へ。

市長、国際会議に出席

スペイン、オーストラリアへ

この会は、これからの志太地域の発展を図るため、たがいに連絡しあい、またいろいろの問題を研究しあつて、新しい時代に対処しようとする機関です。

長谷川市長は、五月十一日に海外へ出張しました。今回の出張は、スペインのバルセロナで行なわれる「IFHP国際住宅会議」に出席しました。

国民年金のうち、拠出制の年金額などが七月から引き上げられることを、チラシでお知らせしましたが、無拠出制の福祉年金についても有利になることが決まりました。

(無拠出制)

福祉年金も改善

国民年金のうち、拠出制の年金額などが七月から引き上げられることを、チラシでお知らせしましたが、無拠出制の福祉年金についても有利になることが決まりました。

障者福祉年金については三十二万円まではよいこととなります。母子・準母子福祉年金については、つぎの扶養義務者の所得制限と同様になり、例えば子供一人の場合ですと従来三十八万円が七十六万三千三百円までと、大幅に改善されました。

国民年金

二、配偶者や扶養義務者に所得がある場合は、六十で二百円ずつ引き上げられることになり、十月から実施になります。一人の場合は、八十五万七千七百円まで、三人の場合は九十四万三千二百円に引き上げ。一、障者福祉年金は、現行月額千八百円が二千円に引き上げ。二、障者福祉年金は、現行月額二千九百円が三千百円に引き上げ。三、母子(準母子)福祉年金は、現行月額二千四百円が二千六百円に引き上げられます。

高級住宅地分譲

焼津市開発公社では、市内坂本住宅団地の第1次分譲を行ないます。ご希望の方は焼津市役所総務部庶務課 TEL 08111へお問合せ下さい。

- 1. 申込み期間 6月1日から6月30日まで
2. 分譲住宅地
場所 焼津市坂本
総面積 2.793㎡(約846坪)
区画 14区画、144㎡(約44坪)~250㎡(約76坪)
価額 1㎡当り10,600円(坪当り約34,900円)~12,500円(坪当り約41,200円)
1区画 1,663,000円~3,026,000円
地目 宅地 建ぺい率 70%
施設 上水道、共同浄化槽、ガス、消化栓
交通 国鉄焼津駅から坂本停留所までバス9分
※パンフレット希望の方は焼津市役所総務部庶務課へお申出下さい

中小企業の中元保証融資

商工業者向けの事業運転資金として融資します。

- 企業者 50万円以内
協同組合 1000万円以内
利息 年利 7.3%以内
保証料 〃 0.9%
貸付期間 5ヵ月以内一時払
申込みは 6月10日から 商工会議所へ
産業課

農業近代化資金

貸付金額や範囲が大きくなりました

- 1. 花木の植栽、育成の資金
2. 施設園芸に要する資金
3. 肥育牛、肥育豚、鶏の購入資金
お問い合わせは 市産業課または農協へ

第7回市民ステレオコンサート

スピーカー10箇、4元立体テープ方式



6月27日(土)午後6時半から市民センターホールで

主催・焼津市民センター事務局

騒音規制法の適用

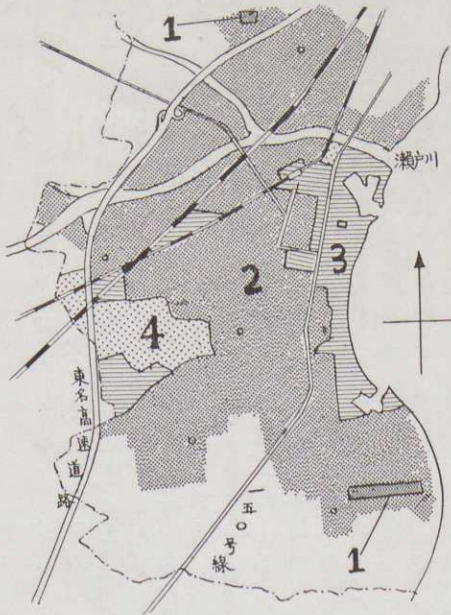
対象となる事務所は届け出を

六月一日から、本市も騒音規制法の対象地域に指定されました。この指定により、規制を受ける地域内では六月三十日まで届け出をしなければならないと、騒音を出す特定建設作業を行なう場合は、七日前までに届け出をしなければなりません。

また、騒音を出す特定建設作業を行なう場合は、七日前までに届け出をしなければなりません。また、騒音を出す特定建設作業を行なう場合は、七日前までに届け出をしなければなりません。また、騒音を出す特定建設作業を行なう場合は、七日前までに届け出をしなければなりません。

市内の規制地域

騒音規制指定地域の略図



1	第一種地域 (住居専用)
2	第二種地域 (住居地域)
3	第三種地域 (商業準工業)
4	第四種地域 (工業相当)

- この地域内で、基準を上回る騒音が生ずる事業所、作業は、防音対策を行なわなければならない。
- 特定建設作業とは、つぎのようなものです。
 - ① くい打ち、くい抜き作業
 - ② びょう打ち機の使用
 - ③ さく岩機を使用する作業
 - ④ 空気圧縮機を使う作業
 - ⑤ コンクリートまたはアスファルトプラントを設けて行なう作業
 - ⑥ 空気圧縮機を使う作業
- また、届け出が必要ない作業として、つぎのようなものがあります。
 - ⑦ 金属加工機械
 - ⑧ 空気が圧縮機
 - ⑨ 縮機と送風機
 - ⑩ 土石や鉱物用の破砕機、磨砕機
 - ⑪ 分級機
 - ⑫ 織機
 - ⑬ 建設用資材製造機
 - ⑭ 穀物用製粉機
 - ⑮ 木材加工機械
 - ⑯ 抄紙機
 - ⑰ 印刷機械
 - ⑱ 合成樹脂射出成形機
 - ⑲ 鋳造型機

選挙人名簿に登録されていますか?

選挙人名簿登録

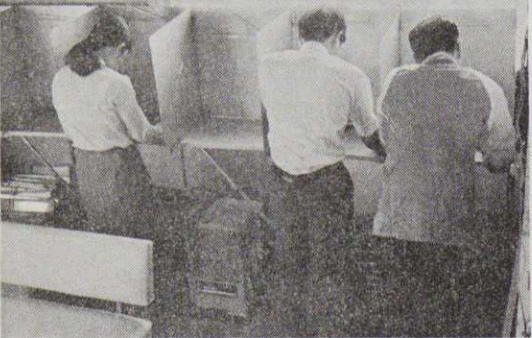
選挙人名簿は、住民基本台帳(住民登録)に記載されており、満二十歳以上で、本市に三ヶ月以上居住している者について、登録されています。そのほか、選挙人名簿に登録されている者については、い方は、焼津市選挙管理委員会事務局へお問い合わせください。

- 選挙人名簿は、住民基本台帳(住民登録)に記載されており、満二十歳以上で、本市に三ヶ月以上居住している者について、登録されています。そのほか、選挙人名簿に登録されている者については、い方は、焼津市選挙管理委員会事務局へお問い合わせください。
- 選挙人名簿は、住民基本台帳(住民登録)に記載されており、満二十歳以上で、本市に三ヶ月以上居住している者について、登録されています。そのほか、選挙人名簿に登録されている者については、い方は、焼津市選挙管理委員会事務局へお問い合わせください。

スポーツに親しむ教室を開設

市民のみならず、親子で心身ともに健全な社会生活を送ることができ、スポーツと生活を結びつけるためです。

コース	男子バレー	婦人バレー	水泳(男女)	卓球(男女)	サッカー
会場	市民体育館	市民体育館	青峯プール	市民体育館	市民コート
時間	午後6時~9時	午後6時~9時	午後6時~9時	午後6時~9時	午後1時~5時
回数	7回	7回	5回	7回	5回
時	8月下旬	8月下旬	7月下旬	9月、10月	9月上旬



選挙は国民の権利と義務です。

明かるい家庭が不良化を防ぐ

家庭環境は青少年にとって、非常に大切なことです。青少年の不良化の原因は、暗い家庭に育つ青少年が多いとされています。暗い家庭とは、親の生活態度や言動、家庭内の雰囲気などが、青少年の健全な発達を妨げることがある状態を指します。明かるい家庭を作ることが、青少年の健全な成長を支える鍵となります。



第5分団に新しいポンプ車を配置

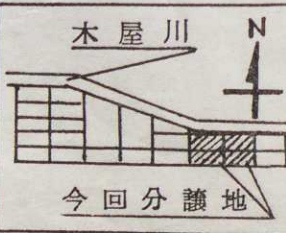
市の防災課では、新しい消防自動車一台を購入し(二百四十万円)、五月十八日に松永消防長より、消防団第五分団に引き渡されました。この第五分団は、中津町・小石川町・焼津北の四地区を守っている消防団で、今回の引き渡しによって消火活動に、その威力がより一層発揮できると、団員の人達は張り切っています。

分譲地案内

県では、田尻の焼津団地個人住宅地を分譲します。今回分譲する宅地は、団地の東側寄りの49区画です。

- ◆所在地 焼津市田尻地先
- ◆一区画の面積 平均229平方メートル(約70坪)
- ◆分譲価格 1平方メートル当たり平均9800円(坪約32400円)
- ◆申込資格 1. 既に住宅に困っている方 2. 同居する親族(婚姻者を含む)がある方 3. 譲渡代金の支払能力があり、譲渡の日から2年以内に、自ら居住する専用住宅を建設する方
- ◆譲渡代金納入期日 昭和45年8月15日
- ◆申込受付期間 昭和45年6月22日~6月26日
- ◆申込受付場所 静岡県企業局用地課、または焼津市役所企画室

TEL(静岡)0111 (焼津)0811



分譲住宅(坂本団地内)

静岡県住宅供給公社では住宅金融公庫融資付の、一般分譲住宅の購入申し込みを受け付けます。

- ◆所在地 市内坂本団地
- ◆申込期間 6月20日から7月10日まで
- ◆申込案内と受付 焼津市役所都市計画課、または静岡県住宅供給公社業務課(静岡市呉服町2丁目2ノ8 TEL04146)
- ◆募集戸数 23戸
- ◆住宅 木造平屋建て53平方メートル土地193平方メートル付き
- ◆予定価額 482万円(うち、357万円の自己資金が必要)

栄養士の国家試験

○試験期日 昭和45年8月11日~12日

○願書受付、提出場所 昭和45年6月20日~7月8日までに藤枝保健所に提出

(くわしくは藤枝保健所へ)

職員募集(1名)

- 身分 国家公務員
 - 仕事 給養(給食、その他)関係の業務
 - 資格 15歳~35歳までの男女
 - 申込 6月12日まで
 - 申込先 市役所総務部庶務課
- 航空自衛隊静浜基地

今月の納税

- 市・県民税 (第1期分)
 - 国保税 (6月分)
 - 納期限 6月30日
- 徴収課

東名の火災と救急

防止するためには

行楽期を迎えて東名を利
用する人が増え、それにつ
れて事故も急増しています
昨年二月一日に、東名高
速道路岡崎御殿場間が開
通して以来、焼津インター
チェンジを中心とした静岡
道沿線に、昨年二月一日
から今年の一月末まで、一
年間の火災と救急の発生状
況は、次の通りです。

- 静岡・焼津間 救急四十
四件・火災七件(静岡まで
の上り線と、吉田まで
の下り線が焼津市消防署
の受持区間)
- 焼津・吉田間 救急三十
四件・火災七件(静岡まで
の上り線と、吉田まで
の下り線が焼津市消防署
の受持区間)

農繁期の火事に注意

農繁期は農作業の疲れや
仕事に追われて、つい火の
取扱いが粗末になりがちで
す。次の事に注意して火事
を出さないようにしましょう。
点検する。

- ①仕事に出かけるときは火
の後始末をする。
- ②火を使っているときはそ
の場所を離れない。
- ③寝る前には必ず火の元を
点検する。

東名利用者への呼びかけ

しかし、火災も事故も人
の手により発生するもので
す。だれもが関心を持ち、
注意を払うよう心がけたい
ものです。また車窓から、
あきけや紙くすなどの物を
投げ捨てることは、事故につ
ながる一危険なことです。
消防署では、救急業務の無
駄をさけるため、市民の協
力を呼びかけています。

園児に交通指導

焼津市の警察署では、園
児たちに交通ルールの基礎
を、目と身体でおぼえても
らうと、婦人交通指導員
が各幼稚園保育園をまわっ
て指導しています。

正しく交通道徳を守れるよ
うにと、始められたもので
す。東益津の幼稚園を最初
に、四人の婦人交通指導員
が人形劇や紙芝居、屋外で
電動信号機を使っての横断
方法などを、わかりやすく
巡回指導しています。



図書館 新刊紹介

- 古事記類苑 吉川弘文館
- 朝日新聞縮刷版 朝日新聞
- 誰のために愛するか 山伏の歴史 杉山修一
- 藤岡謙二郎
- 政界二十五年 宮崎吉政
- 原田甲斐 川野京輔
- 日本古戦場百選 川野京輔
- 市民のための経済入門 消防署 TEL(8)四一八八
- (9)一八九二

- ビーターの法則 池田諭
- 松村下村塾 池田諭
- 浩宮さまの教育十年 吉村昭
- 幼児画の謎 グレツィンゲル
- 祭りの法社会学 千葉正士
- 原価の秘密 大門一樹
- 冠婚葬祭入門 塩月弥栄子
- 戦史叢書 防衛庁戦史室
- ダイヤモンド物語
- 帰化植物図譜 長田武正他
- 洋風料理二百選 女子栄養大
- 中国料理二百選 女子栄養大
- 江戸時代の交通
- 花一美への行動と日本文化

6月 日曜在宅医

- 日本スポーツ百年 人間の運命六 結婚 神々の沈黙 吉村昭 冬日の道 水上勉 他二十六冊
- 八木(焼津⑧二〇三八)
- ◇耳鼻科
- 鈴木(焼津北⑧八三二〇)
- 第三日曜日(二十一日)
- ◇内科小児科
- 永田(港町⑧二〇四〇)
- 本庄(小川⑧二五八五)
- ◇外 科
- 秋元(小土⑧六三七二)
- ◇産婦人科
- 柳沢(中港町⑧二七二五)
- ◇耳鼻科
- 曾根(小川⑧二六七五)
- 第四日曜日(二十八日)
- ◇内科小児科
- 塚本(中里⑧六〇三〇)
- 岡本(焼津⑧二三四二)
- ◇外 科
- 松永(焼津⑧三五七七)
- ◇産婦人科
- 石橋(港町⑧三三三三)
- ◇耳鼻科
- 三島(焼津⑧八五〇四)
- ◇眼 科
- 畠山(中港町⑧三六四七)
- 各医院とも
- 在宅時間は
午前八時から
午後五時まで



園児に交通指導

文連だより

吟詠部

詩吟要訣 存陳志 作意透晰吟自威
逆出丹田神秘 高明徹満堂揮
(和田南海作)

詩吟の要訣は志を陳ぶる
具視した、心体一致の作で
に存す。作意透晰吟自威あ
り。逆しり出す丹田神秘の
詠。高明徹満堂揮に託して、心
声一致の境に浸ることは、
人は喜怒哀楽の情感を歌
にする場合がある。歩きな
がら、また音響に誘われ、風
呂の気分が調子よく歌を口
ずさむ人をよく見かける。
人間は生来歌を歌う本能的
なものがあるのかもしれない。
その歌はときたまはジャ
ズであり、悲歌であったり
童謡であり、浪曲であったり
する。しかし吟詠にはこ
うしたもの以外に、自己の
人間観社会観といった高度
の感情が盛り込まれています。
漢詩を中心として作者の
高潔な人格に触れ、心を学

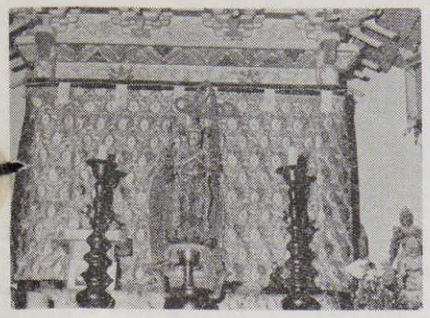
市民文芸

山より帰って手足を洗う
ために造った溜である。
枝蛙群れ落ち沢の水速み
枝蛙というのは、モリア
オガエルの事である。卵を
外敵から守るためなのか、
樹上に巣をつくり、孵化す
ると地上に戻るといふ不思
議な習性をもつ蛙である。大
私は一度だけではあるが巣
を見たことがある。岡部町
の奥に小布杉という部落が
混っている。この珍しい
の奥に小布杉という部落が
混っている。この珍しい
の奥に小布杉という部落が
混っている。この珍しい

実際に見たわけではないが、
おそれくこんな景になる事
であろうという、想像句で
ある。こういう句はよいこ
とではないかも知れないが
うまく五七五に綴られたの
で作句したまでのものであ
る。

原川正治
枝蛙群れ落ち沢の水速み
枝蛙というのは、モリア
オガエルの事である。卵を
外敵から守るためなのか、
樹上に巣をつくり、孵化す
ると地上に戻るといふ不思
議な習性をもつ蛙である。大
私は一度だけではあるが巣
を見たことがある。岡部町
の奥に小布杉という部落が
混っている。この珍しい
の奥に小布杉という部落が
混っている。この珍しい

法華寺の仏像



焼津市の文化財は、他
の市にくらべて数は少な
いが美術工芸的には非常
にすぐれたものがある。
花沢の法華寺は、今か
ら約千二百年前、聖武天
皇の御代に行基菩薩によ

つて建てられた天台宗の古
刹である。当時は本堂を中心
に、大乗房、常照房、北の
房、南の房等三十六もの寺
堂が取り巻いて非常に立派
であったと伝えられています
しかし永禄十三年、武田
勢の花沢城攻めの際、残念
ながらそのほとんどが焼か
れてしまった。

現在の建物は、元禄五年
に住職になった湛法印と
いう人が発願して、十七年
間、の努力で宝永三年八月
完成したものである。
さて、いま、同寺に安
置されている仏像は、本
堂始め各房で焼失をまぬ
がれたもので、『聖観音
菩薩』は聖徳太子の作と
も伝えられている。作者
の真意は別として、平安
後期の立派な仏像で、県
の文化財にも指定されて
いる。

また、本尊である千手
観音は行基作とも伝えら
れているが、戦乱の頃雨
漏りのためか腐り、本堂
再建のころ江戸で修理を
したものである。
そのほか、風神雷神、
二十六部像や地藏尊等そ
れぞれ立派な仏像で、近
い将来市の文化財に指定
されるべきものが多い。
山間の仁王像は、既に
市の文化財指定となっ
ている。

文化財保護委員
秋山三三九

訂正
先月号一面の消防署の無線放送の設置予定場所とし
て、大富地区とありましたが、豊田地区でしたので、
訂正いたします。

商業統計調査

6月1日から
売場面積、従業員数、年間販売額、
商品手持額、営業経費などを調べま
す。
調査員がうかがったときはご協力をお
願いします。
結果は中小企業対策や商業の近代化
に役立つものです。
企画室

美術教室を開設

市の美術文化向上と美しい人間性をつちかうため
美術教室が開かれています。
日時 毎月第四日曜日 午後二時から五時
会場 新居常盤幼稚園内
指導者 増田大聖先生(大富出身新楓樹社委員、中
し込みは、小川 秋山三三九宅
(TEL ⑧四五七四)

郵便物の異常調査

郵便物があて先に届いていない時、または、送って
しまったあとで、内容が不足していたり、異状であ
った気が付いた時、差し出し人は近くの郵便局まで申
し出してください。郵便物を受け取った方でも結構で
す。無料で調査をし、その結果を回答いたします。
●郵便物には相手の郵便番号を必ず記入し、自分の郵
便番号も一緒に書き添えてください。
焼津郵便局

電報のあて名はくわしく

電報のあて名には、番地や肩書きを正しくはつきり
書いてください。同じ町内や字に読み方の同じ方がお
住いのとき、配達できないことがあります。
アパートをお持ちの方、お住いの方はその部屋番号
や入居者氏名を、転居されたときはその転居先を、電
報電話局にお届けください。家にも表示していただき
以上のお届けは、電報課 ⑧ 四二六二(着信無料)
までご連絡ください。 焼津電報電話局

自転車でカサさし

つゆどきのスリッ
プ事故に気をつけ
よう。
自転車でカサさし
運転は、やめよう
交通防災課