

# 報 廣 やいづ

## 人口動態 (9月30日現在)

男	40,219人	出生	68人	69人	137人
女	41,845人	死亡	23人	22人	45人
計	82,064人	死産	8人	5人	15人 (不詳2人)
世帯数	19,759世帯	※住民登録による。			

# 新しい庁舎が完成

## 新体制でスタート

昨年来、「議事堂及び庁舎一部改築事業」として、事業決定された市庁舎の建設は、岡建築事務所の設計前田建設の施工により、この十月十日に着工し、去る十月二十三日に竣工し、本紙前号でお知らせした通り、この新庁舎の規模は、鉄筋コンクリート造り、移転を完了する予定です。

庁舎の六階には市議会関係が入り、五階以下には、本紙前号でお知らせした通り、新しい市の組織が入ります。(十一月三日までに道路から正面階段をあげると、二階の玄関があります。

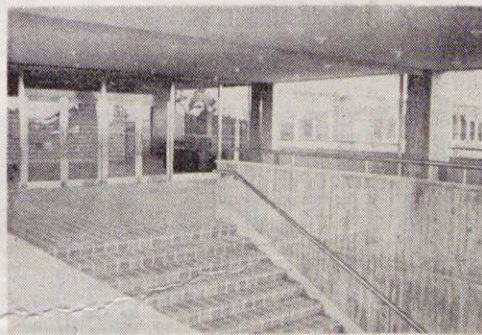
各課の配置は、だいたいは左図のようになります。二階入口に住民課

市民センターとの連絡は、庁舎の四階と五階の間下から行き来できるようになっています。この開口部は、市民センターの三階と四階の南側階段の踊り場です。

また、夜間、早朝などの急の用件は、当直室へご連絡ください。当直室は、市時間外の専用電話は、⑧八二〇番にダイヤルしてください。

## 市役所の玄関

正面階段を上った二階が玄関です。ドアの内側はロビーで、つき当りのかげに階段があります。左側に市民相談室があります。



市民センターの右側に六階建ての市役所ができました。

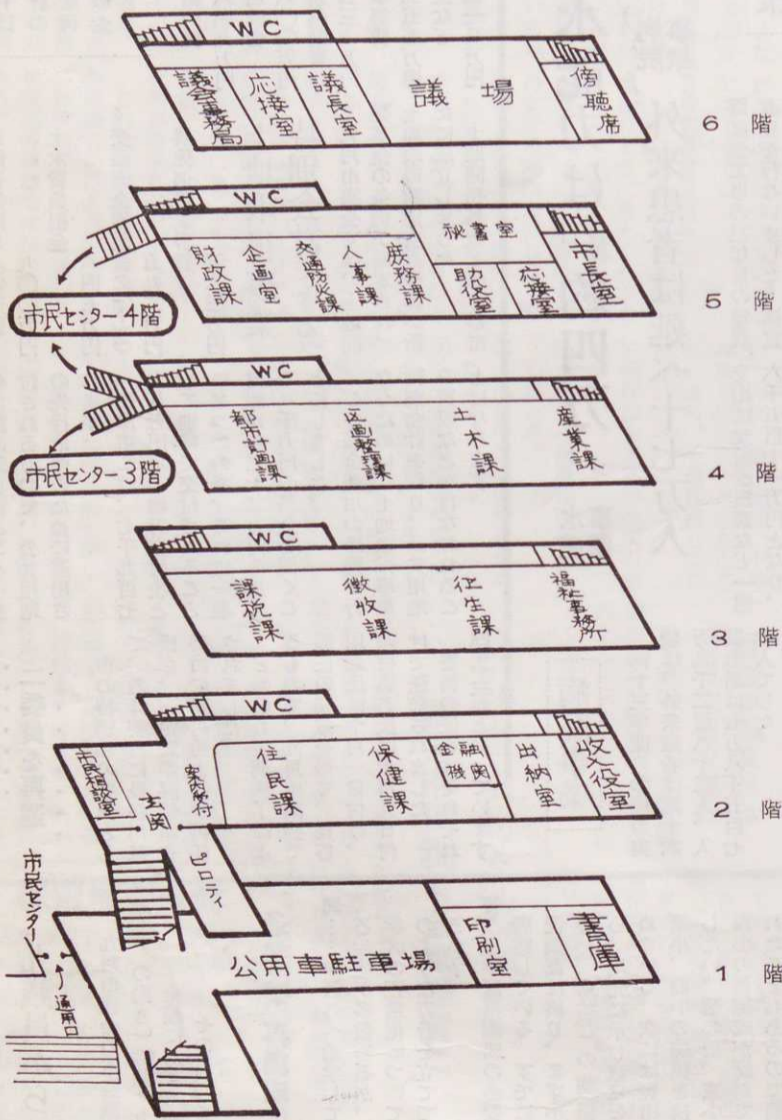
## 教育委員会は産業会館へ

### 事務所の移動にご注意を

市庁舎の落成に関連して、次のように事務所の異動がありますから、ご留意ください。

- ★教育委員会事務局は、産業会館二階(福祉事務所のあるところ)へ移ります。
- ★福祉事務所は、庁舎三階へ移ります。
- ★企画下水道課は、機構改革により企画室となり、庁舎五階へ移ります。なお下水道係は都市計画課に含まれます。
- ★選挙管理委員会事務局は、市民センター西側、元市民課の場所(市民センター)に入ります。
- ★市民センター内の次のものはそのまま、いままでの位置と変わりません。
  - 市民センター事務局 (二階)
  - 農業委員会事務局 (三階)
  - 監査委員事務局 (四階)

## 新庁舎内の配置図



## 市民憲章を忘れないで

### 明るく住みよいまちに

焼津市民憲章は、昭和四十二年十一月一日に制定され、ちょうど三年たちました。この憲章を市民一人一人が心がければ、私たちの周囲は、より明るく豊かになるにちがいないと願っています。私たちの限らない理想を、健全なまちを築きましょう。

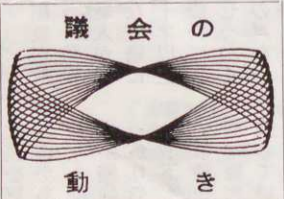
### 焼津市民憲章

一、公共心を養い、進んで時間を守りましょう。  
一、交通道徳を守り、事故の防止に努めましょう。  
一、仕事に励み、明るく楽しい家庭を育てましょう。  
一、環境を整え、清潔なまちをつくりましょう。  
一、体育や文化を高め、健全なまちを築きましょう。

## 十六議案を審議、可決

### 九月定例会の経過

- ◎議会運営委員会 (九月十九日)
  - 九月定例会の運営について協議しました。
- ◎議員全員協議会 (九月二十日)
  - 機構改革など五件について協議しました。
- ◎本会議 (九月二十五日)
  - 一般質問は、中島栄太郎、戸塚稔、袴田庄吉、長谷多美、水谷幸男、青島金太郎、甲賀一之、伊東彦治、大畑良市の各議員が行ないました。
  - 上程された議案は次のとおりでした。
    - ①教育委員会委員の任命について
    - ②固定資産評価審査委員会委員の選任について
    - ③四十三年度水道事業会計決算認定について
    - ④四十三年度病院事業会計決算認定について
    - ⑤市道路線の認定について
    - ⑥市道路線の廃止について
    - ⑦南小学校舎改築主体工事請負契約の締結について
    - ⑧部設置条例制定
    - ⑨土地開発基金条例制定
    - ⑩土地取得事業特別会計条例制定について
    - ⑪国民健康保険条例の一部を改正する条例制定について
    - ⑫四十四年度一般会計補正予算について
    - ⑬四十四年度宅地造成事業特別会計補正予算について
    - ⑭四十四年度国民健康保険事業特別会計補正予算について
    - ⑮四十四年度土地取得事業特別会計補正予算について



- ◎各常任委員会 (九月二十六、七日)
  - それぞれ付託された議案の審査をしました。
- ◎本会議 (九月三十日)
  - 各常任委員長から、付託議案の審査結果の報告があり、質疑と討論のあり、全議案とも原案を可決しました。
  - ◎第十三回、全国市議会 (十月九日、東京都)
    - 全国各都市から集約された次の要望事項を審議し、それぞれ原案のとおり可決しました。その後財政委員たちは四班に分かれ、内閣総理大臣ほか政府、国会関係方面に要望運動を行ないました。
    - ①地方交付税制度の改善
    - ②都市財政基準の拡充強化
    - ③国庫補助負担金制度の改善合理化
    - ④地方債制度の改善
    - ⑤人事院勧告に伴う給与改定財源の確保
    - ⑥土地開発基金設置基準の改善
    - ⑦地方公営企業の健全化
    - ⑧市町村振興計画策定の法制化に伴う、国の財政保障確立
    - ◎受理した陳情書
      - ①「柑橘共同防除労災互助事業の助成について」 静柑連藤枝支所管内 柑橋共同防除連絡協議会 議長 森谷優氏から提出
      - ②「みかん缶詰製造用水道金について」 大和信託KB社長 吉原一夫氏ほか十四社から提出



# 保育所の入所案内

## 申し込みは11月25日までに

福祉事務所では、昭和四十五年度の保育所入所者を募集します。

現在入所している児童で、年度中に申請したが入所できず、来年も希望する人。四月一日以降引き続き入所を希望する人。昭和四十四前記以外の人で新たに入所を希望する人。このような人は、入所手続きをしてください。

三才未満 三才以上

第一保育所 七 三才未満

第二保育所 一五 三才以上

第三保育所 一〇〇 三才以上

第四保育所 七二 三才以上

第五保育所 四八 三才以上

第六保育所 四八 三才以上

第七保育所 四八 三才以上

第八保育所 四八 三才以上

第九保育所 四八 三才以上

第十保育所 四八 三才以上

第十一保育所 四八 三才以上

第十二保育所 四八 三才以上

第十三保育所 四八 三才以上

第十四保育所 四八 三才以上

第十五保育所 四八 三才以上

第十六保育所 四八 三才以上

第十七保育所 四八 三才以上

第十八保育所 四八 三才以上

第十九保育所 四八 三才以上

第二十保育所 四八 三才以上

第二十一保育所 四八 三才以上

第二十二保育所 四八 三才以上

第二十三保育所 四八 三才以上

第二十四保育所 四八 三才以上

第二十五保育所 四八 三才以上

第二十六保育所 四八 三才以上

第二十七保育所 四八 三才以上

第二十八保育所 四八 三才以上

第二十九保育所 四八 三才以上

第三十保育所 四八 三才以上

第三十一保育所 四八 三才以上

第三十二保育所 四八 三才以上

第三十三保育所 四八 三才以上

第三十四保育所 四八 三才以上

第三十五保育所 四八 三才以上

第三十六保育所 四八 三才以上

第三十七保育所 四八 三才以上

第三十八保育所 四八 三才以上

第三十九保育所 四八 三才以上

第四十保育所 四八 三才以上

第四十一保育所 四八 三才以上

第四十二保育所 四八 三才以上

第四十三保育所 四八 三才以上

第四十四保育所 四八 三才以上

第四十五保育所 四八 三才以上

第四十六保育所 四八 三才以上

第四十七保育所 四八 三才以上

第四十八保育所 四八 三才以上

第四十九保育所 四八 三才以上

第五十保育所 四八 三才以上

第五十一保育所 四八 三才以上

第五十二保育所 四八 三才以上

第五十三保育所 四八 三才以上

第五十四保育所 四八 三才以上

第五十五保育所 四八 三才以上

第五十六保育所 四八 三才以上

第五十七保育所 四八 三才以上

第五十八保育所 四八 三才以上

第五十九保育所 四八 三才以上

第六十保育所 四八 三才以上

第六十一保育所 四八 三才以上

第六十二保育所 四八 三才以上

第六十三保育所 四八 三才以上

第六十四保育所 四八 三才以上

第六十五保育所 四八 三才以上

第六十六保育所 四八 三才以上

第六十七保育所 四八 三才以上

第六十八保育所 四八 三才以上

第六十九保育所 四八 三才以上

第七十保育所 四八 三才以上

第七十一保育所 四八 三才以上

第七十二保育所 四八 三才以上

第七十三保育所 四八 三才以上

第七十四保育所 四八 三才以上

第七十五保育所 四八 三才以上

第七十六保育所 四八 三才以上

第七十七保育所 四八 三才以上

第七十八保育所 四八 三才以上

第七十九保育所 四八 三才以上

第八十保育所 四八 三才以上

第八十一保育所 四八 三才以上

第八十二保育所 四八 三才以上

第八十三保育所 四八 三才以上

第八十四保育所 四八 三才以上

第八十五保育所 四八 三才以上

第八十六保育所 四八 三才以上

第八十七保育所 四八 三才以上

第八十八保育所 四八 三才以上

第八十九保育所 四八 三才以上

第九十保育所 四八 三才以上

第九十一保育所 四八 三才以上

第九十二保育所 四八 三才以上

第九十三保育所 四八 三才以上

第九十四保育所 四八 三才以上

第九十五保育所 四八 三才以上

第九十六保育所 四八 三才以上

第九十七保育所 四八 三才以上

第九十八保育所 四八 三才以上

第九十九保育所 四八 三才以上

第一百保育所 四八 三才以上

第一百零一保育所 四八 三才以上

第一百零二保育所 四八 三才以上

第一百零三保育所 四八 三才以上

第一百零四保育所 四八 三才以上

第一百零五保育所 四八 三才以上

第一百零六保育所 四八 三才以上

第一百零七保育所 四八 三才以上

第一百零八保育所 四八 三才以上

第一百零九保育所 四八 三才以上

第一百一十保育所 四八 三才以上

第一百一十一保育所 四八 三才以上

第一百一十二保育所 四八 三才以上

第一百一十三保育所 四八 三才以上

第一百一十四保育所 四八 三才以上

第一百一十五保育所 四八 三才以上

第一百一十六保育所 四八 三才以上

第一百一十七保育所 四八 三才以上

第一百一十八保育所 四八 三才以上

第一百一十九保育所 四八 三才以上

第一百二十保育所 四八 三才以上

第一百二十一保育所 四八 三才以上

第一百二十二保育所 四八 三才以上

第一百二十三保育所 四八 三才以上

第一百二十四保育所 四八 三才以上

第一百二十五保育所 四八 三才以上

第一百二十六保育所 四八 三才以上

第一百二十七保育所 四八 三才以上

第一百二十八保育所 四八 三才以上

第一百二十九保育所 四八 三才以上

第一百三十保育所 四八 三才以上

第一百三十一保育所 四八 三才以上

第一百三十二保育所 四八 三才以上

第一百三十三保育所 四八 三才以上

第一百三十四保育所 四八 三才以上

第一百三十五保育所 四八 三才以上

第一百三十六保育所 四八 三才以上

第一百三十七保育所 四八 三才以上

第一百三十八保育所 四八 三才以上

第一百三十九保育所 四八 三才以上

第一百四十保育所 四八 三才以上

第一百四十一保育所 四八 三才以上

第一百四十二保育所 四八 三才以上

第一百四十三保育所 四八 三才以上

第一百四十四保育所 四八 三才以上

第一百四十五保育所 四八 三才以上

第一百四十六保育所 四八 三才以上

第一百四十七保育所 四八 三才以上

第一百四十八保育所 四八 三才以上

第一百四十九保育所 四八 三才以上

第一百五十保育所 四八 三才以上

第一百五十一保育所 四八 三才以上

第一百五十二保育所 四八 三才以上

第一百五十三保育所 四八 三才以上

第一百五十四保育所 四八 三才以上

第一百五十五保育所 四八 三才以上

第一百五十六保育所 四八 三才以上

第一百五十七保育所 四八 三才以上

第一百五十八保育所 四八 三才以上

第一百五十九保育所 四八 三才以上

第一百六十保育所 四八 三才以上

第一百六十一保育所 四八 三才以上

第一百六十二保育所 四八 三才以上

第一百六十三保育所 四八 三才以上

第一百六十四保育所 四八 三才以上

第一百六十五保育所 四八 三才以上

第一百六十六保育所 四八 三才以上

第一百六十七保育所 四八 三才以上

第一百六十八保育所 四八 三才以上

第一百六十九保育所 四八 三才以上

第一百七十保育所 四八 三才以上

第一百七十一保育所 四八 三才以上

第一百七十二保育所 四八 三才以上

第一百七十三保育所 四八 三才以上

第一百七十四保育所 四八 三才以上

第一百七十五保育所 四八 三才以上

第一百七十六保育所 四八 三才以上

第一百七十七保育所 四八 三才以上

第一百七十八保育所 四八 三才以上

第一百七十九保育所 四八 三才以上

第一百八十保育所 四八 三才以上

第一百八十一保育所 四八 三才以上

第一百八十二保育所 四八 三才以上

第一百八十三保育所 四八 三才以上

第一百八十四保育所 四八 三才以上

第一百八十五保育所 四八 三才以上

第一百八十六保育所 四八 三才以上

第一百八十七保育所 四八 三才以上

第一百八十八保育所 四八 三才以上



## 残り三校も完全給食に

### 来年三月から実施の予定

現在、市内で完全給食を実施していないのは、焼津の三校の共同完全給食施設、中学校・大村中学校、小川中学校、焼津中学校敷地内に学校の三校で、以前から完全給食が叫ばれていました。来年四月に開校する新設小

## ふる里をめぐって



この参道の入口に樹令六百五十年、目通りの周囲八丈というイチヨウの巨木があり、大空高くその偉容を現わしていた。

## 法華寺のいちよう



昭和二十五年に県の天然記念物として指定を受けたが、昭和四十年十月に強風のため根本から倒れ、惜しくもその姿は消え去った

いまなお樹勢も良いので、市は昭和四十二年十二月四日、天然記念物に指定し、市の文化財として保存する

な死に絶えて化石として出るばかりである。いま日本にあるものは、鎌倉時代に中国から輸入されたものの子孫らしい。

高橋道雄

## 国民年金

### 任意加入の受付

昭和三十六年四月国民年金が開始されたことにより、わが国では、国民のたれもが年金を受けることのできる皆年金時代となりました。ところが、当時五十才をこえ五十才をこえない人は、掛金をする期間が短いなどの理由で国民年金から除外されたのですが、希望により任意加入の途を開き、

加入を希望する人は、忘れないうちに手続きをしてください。

昭和四十五年六月三十日

## 国保の届け出は二週間以内

国民健康保険の異動の届け出は、すべて十四日以内となつていますから、健康課国保係に申し出て、手続きを済ましてください。

現在使用している国民健康保険の保険証は、この十二月三十一日以前に無効になります。

## 自主的な納税

正しい記帳によって経営の合理化を図ることが、事業を繁栄させるために、ぜひ必要であることはご承知のことと思います。

現在施工中の駅北工区土地区画整理事業に伴う保留地を一般競争入札しますので、希望者は参加してください。

本紙前号でもお知らせしましたとおり、元消防南分遣所を競争入札で公売します。

### 納税者の声を聞く旬間

ことしも11月1日から10日間「納税者の声を聞く旬間」が、全国の税務署でいっせいに開催されます。この旬間は税金に対する苦情や要望、意見などを、納税者から積極的に聞き、税務行政に反映させていくというものです。税務に関しての意見、要望をお寄せください。

### 『木工科』を新設

藤枝専修職業訓練校  
地元木工業界、近隣業界の要望に応じて、藤枝専修職業訓練校(旧藤枝職業訓練所)では「木工科」を新設し、昭和45年4月から訓練を開始します。希望者は本校へ早目にお申し込みください。

### 配管工を募集

資格 年令30才未満 学歴不問  
募集人員 1人  
申し込み締切り 11月20日  
申し込み先 市役所水道課 水道課

### 保留地を公売

現在施工中の駅北工区土地区画整理事業に伴う保留地を一般競争入札しますので、希望者は参加してください。

- 日時 11月20日午後1時
- 場所 市民センター
- 公売する保留地

中地区	1カ所	131.31㎡
八幡地区	1カ所	101.12㎡
大地区(東名乗入れ道路沿)	1カ所	575.43㎡

条件

- 入札日に20%相当額の保証金を持参
- 売買代金納入期限は昭和44年3月30日まで

※くわしくは区画整理課へお問い合わせください。

# 大崩を防災工事

国道  
150号線



県土木部では、事業費一億二千四百五十万円、国道百五十号線大崩地内の道路防災工事を進めています。工事完了までの間、交通規制をしますのでご協力願います。

国道百五十号線大崩地内です。

は、例年雨期になると、土砂が崩れ、静岡焼津間の唯一の道路であるため、ことなります。ことしの四月には焼津側に一千九百万円も、降雨中、通行車に落石、静岡側に一億五百五十万円があたつて大破した事故も（合計一億二千四百五十万円あり、非常に危険な道路で、積極的に

道路防災工事を行なっています。

十一月一日 四トン車以下片側交互通行  
 十一月十日 昭和四十五年一月十日より昭和四十五年一月九日の間は全面通行可能になります。

十一月二十六日～十二月二日 全面通行止

## 今捨てたタバコの温度が七百度

### 11月26日から「秋の火災予防運動」

十一月二十六日から十二月二日までの一週間「秋の火災予防運動」が行なわれます。

風が強く、空気が乾燥する火災期になりますから、次のことを特に守ってください。

- ① タバコの投げ捨て、寝タバコの防止
- ② タバコの温度は、吸っているとき摄氏八百度、吸いながらでも五百度くらいあります。燃えやすいものがあれば、発火源となり、火災になります。
- ③ 吸いながら、必ず消して、灰皿などの燃えない容器に入れましょう。
- ④ 石油ストーブ、コンロなどの取り扱い
- ⑤ 給油は必ず火を消してから行なう。また、油をこぼさないよう注意する

## 道路に水をまかないで!

十月二十日から十一月十日まで、秋の道路愛護月間になっていきます。この運動は、道路を広く使い、いっしょに美しく、そして正しく使おうというものです。

舗装道路の上でのたき火や、灰皿などの燃えない容器に入れましょう。

石油ストーブ、コンロなどの取り扱い

給油は必ず火を消してから行なう。また、油をこぼさないよう注意する

## 当市からも十四人参加

### 第二十四回国体選手団

十月二十一日、市民センターで本市から長崎国体へ送り出された出場者は次のとおり。(敬称略)

宮崎 作次(本部役員)  
 松永 弘通、松本 博之  
 増田 隆一(サッカー)  
 橋本 勝策、鈴木 五郎  
 池田 貴祐、鈴木美喜雄  
 (以上野球)

下村 勝彦(相撲)  
 渡辺 幹也(クレー射撃)  
 萩原 一孝(ライフル)  
 鈴木 陽子、仲野 早苗  
 川西 凉子(庭球)

## 2469柱の慰霊祭

昭和44年焼津市戦没者追悼式は10月20日午前10時から市民体育館で行なわれ、遺族が持ちよった菊の花で祭壇を飾った。写真は式辞を述べる長谷川焼津市長。



図書館  
新刊紹介

文学  
 冬の旅  
 加納大将夫人  
 虹に立つ侍  
 代表作時代小説  
 やわらかな心  
 手のひらの星  
 ナホトカ港  
 袋叩きの土地  
 デラシネの旗  
 海鳴り忍法帳

文学  
 静岡年鑑  
 戦国武将の生活  
 日本の内と外  
 各党政権の安全保障  
 縄文人の入墨  
 衛生化学ガイドブック  
 家庭大工全書  
 趣味の水石百科  
 強くなる空手の秘訣  
 ひろすけ絵本 全十巻  
 その他三冊  
 占領憲法下の日本  
 (寄贈図書村松いね)  
 第二十三回読書週間  
 十一月九日まで第二十三回読書週間です。良い本をたくさん読みましょう

## 市民文芸

焼津 中野 麗葉  
 文化財めぐりに参加して  
 重文巡りの記念花沢の法華寺ゆ  
 拾ひ来し銀杏を土にあづける  
 大村新田 松下 露生  
 花嫁が顔見世にくる菊田  
 浜当目 岩谷 虚心  
 秋晴れに冬を案ずる苦勞  
 旭町 杉崎 一香  
 久方の友と独身を笑い合

## 11月 日曜在宅医

文化の日(三日)	内科小児科	塚本医院 ⑥六〇三〇	岡本医院 ⑤三三三二	外 科	かすが医院 ⑤五六〇五
第二日曜日(九日)	産婦人科	大井医院 ③三九四八	高坂医院 ⑦七六二八	内科小児科	松浦医院 ⑤三六二五
第三日曜日(十六日)	内科小児科	小井土医院 ⑦〇三三九	高橋医院 ⑦〇三三〇	眼科	松浦医院 ⑤三六二五
第四日曜日(二十三日)	内科小児科	小村医院 ⑦一八三〇	向坂医院 ⑤五三四三	眼科	松浦医院 ⑤三六二五
第五日曜日(三十日)	内科小児科	三島医院 ⑧八五〇四		眼科	松浦医院 ⑤三六二五

## 中小企業年末保証

### 融資のあつせん

資格 市内で6カ月以上同一事業を営み、資本金・出資金が500万円以下または従業員数が100人(商業・サービス業は50人)以下の法人・個人

貸付金額 個人・法人 50万円以下  
 協同組合 1,000万円以下

貸付利率(標準利率) 年利7%

貸付期間 5カ月以内

返済方法 一時払いまたは分割払い

保証人 原則として1人

保証人ないとき信用保証料 日歩2厘5毛

申し込み期限 12月15日

申し込み先 商工会議所または市役所産業課

## 県住宅供給公社 特別分譲住宅のご案内

資格 ①事業者で、従業員に対し住宅を貸付けまたは譲渡しようとするもの。  
 ②公社の特別分譲住宅を譲り受け、一般の勤労者に貸付けまたは譲渡するもの。

公社資金の充当限度額(建築単価はいずれも38,000円/m<sup>2</sup>)  
 共同住宅 1戸につき70m<sup>2</sup>まで  
 共同宿舍 1人につき18m<sup>2</sup>まで  
 施設 原則として住宅部分の2/3以下

償還方法と利息  
 10年または15年の月割割賦払い  
 利息は年8分5厘以下。手数料。

申し込み期日 毎年4月1日から4月末日までですが、公社計画に余裕があればいつでも受け付けます。

申し込み、問い合わせは市役所都市計画課へお問い合わせください。



## 戸籍物語(8)

先号まで数回にわたり戸籍に関する届け出事項を連載してきましたが、昭和四十四年も残り少なくなりましたので、今月からは届け出の件数がどのくらいあったかを掲載します。

### 【出生】

一月から九月までの出生届け出数は、約千五百件で一月約百六十人、均寿命は、戦前より十年延びたことをご承知のとおりと、男七百三十六人、女

### 【死亡】

死亡者総数は四百三十六人の五十五才(大正三年生まれ)の死亡がひときわめだつかりついでにいたされた

## 届け出からみた戸籍

何の原因かはおわかりませんが、一番働かざかりの悲劇の起こらないことを願っています。

(市民課)