

男	女	計
40,033人	41,592人	81,625人
出生 53人	死亡 20人	死産 6人
63人	25人	2人
116人	45人	12人
計 81,625人		死産 6人
世帯数 19,534世帯		婚姻 83組
		離婚 6組



踏切の遮断により交通じゅう滞する西町通り

## 駅裏工区の区画整理

### 健全な住宅地に

### 三本の幹線街路を整備

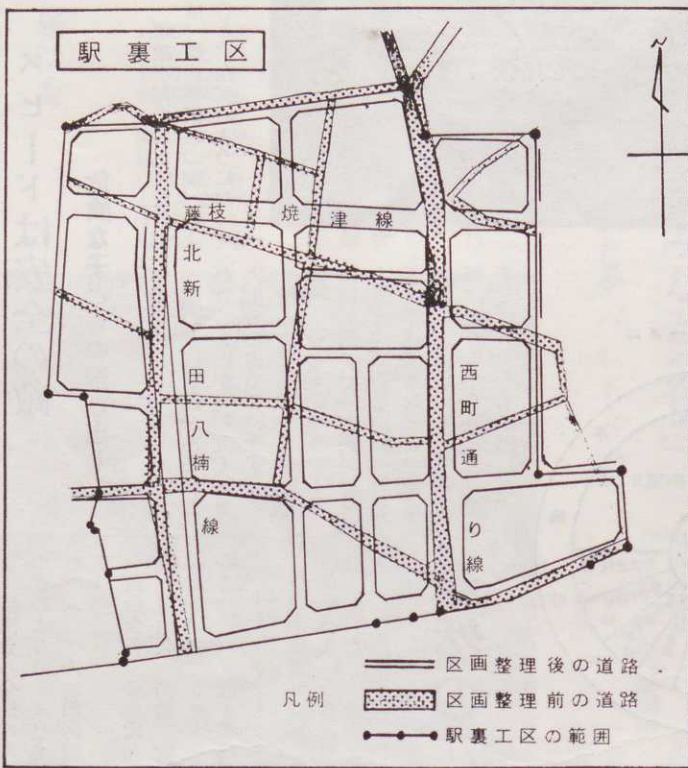
駅裏工区は、移転戸数二二三戸、減歩率約二〇%で西町通り周辺の商業地域の整備拡充や、藤枝焼津線など三路線を整備して、宅地の利用増進を図ります。

### 商業地域の整備拡充

### 西町通り周辺

現在の駅裏都市改造工区でおおむねわがりのこと、昭和三二年九月一八日と認めています。焼津都市計画図南北土地、国鉄東海道線北側の焼津、西町通り、大村新田、大の各宅地としての利用を計画し、建設省の施行認可を受一部を含む、県道岡部焼津にてあります。

昭和四一年、駅前地区の完成に伴い、九月二六日に駅前工区から分離、昭和四一年度から昭和四四年度完成を目標に工事を急いでいます。駅裏工区の全体計画事業費は、約三億一七〇〇万円(国県補助一億九三〇〇万円)です。



区画整理後の道路  
区画整理前の道路  
駅裏工区の範囲

幹線街路の整備としては、国鉄東海道線を高架でまたぎ、国道一五〇号線に接続する北新田八幡線と焼津漁港から大村新田を通り国道一五〇号線に接続する藤枝焼津線、それに西町通り線の三本の幹線街路を行ない、宅地の利用増進を図ることになっていきます。

### 宅地の利用増進

### 駅北部の交通緩和策

西町通り線の拡幅改良は、西町踏切の長い遮断時間(一日一〇時間)にも及ぶ(による、交通のじゅう滞を解決するためのものです。この拡幅改良により、幅員九mの地下道を設置し、駅北部の交通緩和と発展を図ります。

### 事業の進行状況

事業の進行状況は、昭和四四年三月末までに、金額で当初計画の五〇%約一億四五〇〇万円を消化しております。

### 昭和四四年度の事業の計画

駅裏工区の昭和四四年度事業計画は次のとおりです。街路築造工事(藤枝焼津線ほか八路線)延長 八〇〇m、道路巾 六〜一m、住宅地造成工事 三九〇〇㎡、仮設住宅新築工事 一棟三九坪、建物移転 四〇戸、電柱、ガスパ管、水道管などの移設 約一〇〇〇m

### 宅地造成の規模変わる

### 三ha以上は知事の認可を

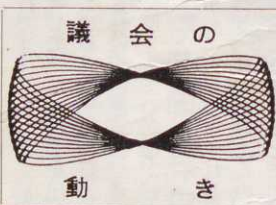
昭和四四年四月一日から、知事の認可が必要でし地域で、住宅地の造成事業。三ヘクタール(九〇〇)が、今回の変更で厳しく業をする場合、災害を防止し、環境の整備をはかるために必要な規制をし、良好な住宅地の造成を確保して仮設住宅新築工事、一棟三九坪、建物移転、電柱、ガスパ管、水道管などの移設、約一〇〇〇m



意見書の提案理由を説明する長谷川孝行議員

### 政府に要望

二つの意見書  
市議会では三月二〇日に、つぎの二つの意見書を、内閣総理大臣、関係行政庁あて提出しました。  
この意見書は三月一七日の市議会本会議で、議員が提案し、可決したものです。(以下、原文のまま)



議会の動き

一、銭洲岩礁付近におけるソ連漁船のまき網操業禁止に関する意見書  
近年、ソ連漁船が日本近海において大規模なまき網操業を復活に行なっているが、我が国においては、零細漁民保護の方途として各海域において、漁業秩序ならびに魚族資源維持のため自主規制措置が講ぜられており、しかるに最近、近代装置をもったソ連漁船が鹿野漁場として最も強い規制措置がとられている銭洲岩礁付近のサバ漁場にまで進出し、大規模なまき網操業を開始したことは、同海域に出漁中のサバ一本釣漁業はもとより、日本国内における漁業秩序は根底より覆えられ、あわせてこれが資源

- 建設委員協議会  
次の五つの陳情について討議しました。  
①市道藤枝新大村橋線の拡幅  
②第二二区内道路舗装および防塵処理  
③常盤幼稚園横道路舗装  
④和田小学校前の道路の拡幅  
⑤市道小土常光寺線拡幅
- 総務委員協議会  
次の二つの陳情について討議しました。  
①改築庁舎の一部へ土地改良連合会事務所を  
②国鉄塩津踏切の改善
- 経済文教委員協議会  
次の三つの陳情について討議しました。  
①小川中学校各種施設用地の買収  
②弓道場の新設  
③大富幼稚園の教員増員
- 第五六回県市議会議員会定期総会  
(四月一五日)  
心身障害児(者)保険扶養制度についてなど、一五議案を審議、原案のとおり可決しました。

する税負担は一層過重負担の傾向を示してきており、このまま放置できない実情にある。よって政府は次の諸点について、税負担の実質的軽減と合理化の措置を講ぜられたく要望する。

記  
(一)住民税の課税最低限を大幅に引上げること  
(二)住民税、事業税の専従者控除を大幅に引上げること  
(三)給与所得控除を大幅に引上げること  
(四)所得税率の緩和と累進税率体系の合理化を図ること  
(五)減税に伴う地方財源の減取補てん措置を講ずること。

# 突然黒い影が!!

▼数年間、交通戦争といことが生まれ、交通事故の増加は大きき…  
 ▼な社会問題となってきましたが、社会が交通安全を必死に叫んで…  
 ▼も、事故はいつか減る気配を見せません。交通事故は防げない…  
 ▼…いものなのだろうか?この素朴な疑問に、メスを入れてみました。

## 事故発生の実況

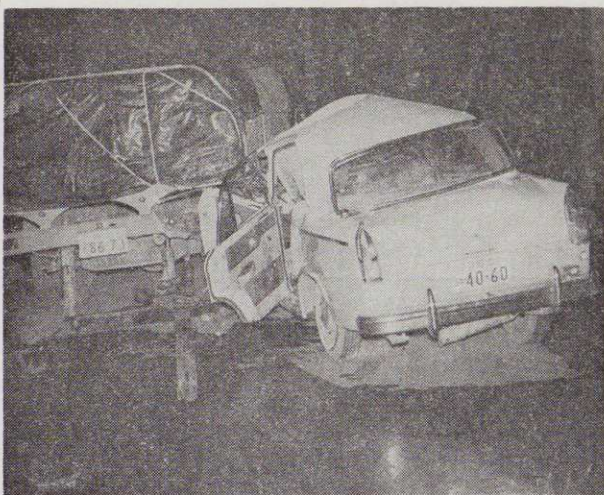
昨年一年間に、焼津警察署管内で発生した交通事故は八六六件(死者一人、傷者六六〇人)で、四二年の六五六件に比べ、二二〇件の増、約二四%増加しています。

## 笑顔で出たのに

事故が起きた主原因は、車側の原因があると思われ、約九七%と大部分を占めています。

## 一瞬が招く惨事

危い／……と思うときを何度もすり抜けて、無事が慢性化したとき、不意に悲劇が現実となる。破壊、そして血が流れ、苦しみや悲しみは長くつづく。



## 交通安全キャンペーン

だれも『可能性はあるだろうが、まず私たちが大丈夫だ』と考えています。しかし、この考えは少し甘すぎるようです。その証拠に、みんなが注意し、取り締まりが強化され、社会が交通安全を叫んでも、事故は減るところで、現実のでき事として起るか、ますます増加しつづいてくるかわからないのです。

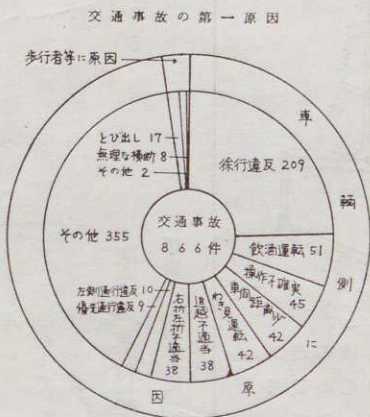
## スピードは安全の敵

### 危険な子どもの飛び出し

その中でも、「徐行しない」「ハンドルやブレーキ操作が悪い」「車間距離を十分とっていない」「追越しが不適当」などと、いろいろ理由が、ありますが、よく考えてみれば、要するにスピードの出し過ぎ

## 当然のことを実行

や自分勝手な運転に、その起因があるということも言えます。一方、歩行者の場合は、とび出しによる事故がもっとも多くなっています。



## 車の運転者に

さて、事故を防止するにはどうしたらよいでしょうか。その一つは、過去の事故原因となっているものを排除していく方法があります。それ、ただ口で言うだけでなく、一人一人が初歩的なことから、実行に移すことが大切です。

## 歩行者に

①車を運転しなくても、常識的な交通ルールを知っておく必要があります。②歩道のないところは、右側を歩きましょう。③横断には特に注意。急にとび出すと、あなたの姿が見えても車は止まれません。運動神経の鈍い運転者は、反応の遅れが約一・一秒あり、その間の空走距離は、時速五〇キロのときで一五メートル、さらにブレーキをかけても止まるまでに一です。

## 自転車の人に

右折には特に注意しましょう。自転車は、いったん真直ぐ行ってしまうと、安全を確かめて向きを変えようとするとき、安全間隔を確保することができません。また、合図をしなくても、勝手に曲ると事故のもとです。

## 税務課のお願い

今月は固定資産税と都市計画税の第一期の納期にあたっています。間もなくお手もとにお届けする納税通知書は、今までは、住所や氏名がカナ書きになっていました。これは、ことしから電子計算機によって、税額の計算や通知書の作成を同時に行う

## アテ名をカナ書き

### 納税通知を電算機で

もし住所氏名のカナ書きに間違いがありましたら、お手数ですが、納税通知書の裏面に「住所、氏名訂正記入欄」が印刷されています。お住所や氏名の訂正をお願いいたします。また、電子計算機の都合により、昭和四十五年度の納税通知書から訂正させていただきますから、ご了承下さい。

## 春の交通安全運動

5月11日～20日

### 交通防災課

- 五月一日から五月二十日までの一〇日間、県下いっせいに春の交通安全運動が行われます。
- 今回の推進目標は、つぎのようになっていますからぜひ実践してください。
- ア 交通安全思想の普及目標
- イ 正しい横断の励行と横断歩道での歩行者保護の徹底
- ウ 飲酒運転の追放
- エ 高速道路での安全運転の確保
- オ 交通安全の確保
- カ 踏切と横断歩道での安全の確保
- キ 車間距離をできるだけとり、空走距離をいっつも頭
- ク 歩道のないところは、右側を歩きましょう。
- ク 横断には特に注意。急にとび出すと、あなたの姿が見えても車は止まれません。運動神経の鈍い運転者は、反応の遅れが約一・一秒あり、その間の空走距離は、時速五〇キロのときで一五メートル、さらにブレーキをかけても止まるまでに一です。
- ク 右折には特に注意しましょう。自転車は、いったん真直ぐ行ってしまうと、安全を確かめて向きを変えようとするとき、安全間隔を確保することができません。また、合図をしなくても、勝手に曲ると事故のもとです。

## 防犯灯を建設

希望者は申し出て下さい。

ことしも、前年度に引き続き、市内各地に防犯灯の建設を行ないます。設置灯数は、約五〇灯を予定し、防犯協会に建設を委託することになっております。設置を希望するところがありましたら、各自治会長さんまでお申し出ください。

## 集団検診車の愛称を募集

市民の健康を守る胃腸部集団検診車の名付け親になってください。

- ◇募集内容 検診車にふさわしく、わかりやすく、親しみやすい愛称
- ◇締切り 五月十五日
- ◇賞金 採用作一点五千元
- ◇応募方法 官製はがきに愛称(一枚一点)と住所、氏名、年令職業(学校名)を明記してください。
- ◇一人でも何枚でも応募できます。

あて先 焼津市三ヶ名焼津市立総合病院、消化器科  
 発表 本紙六月号

## 立入り調査のお願い

中部電力では、高圧送電線の新設工事のため、大、八幡、越後島地内の立ち入り調査測量を行います。ご協力をお願いいたします。

## 税の相談室を開設

とき 5月6日、15日、26日  
 午後1時30分～4時30分  
 ところ 焼津市産業会館内  
 藤枝税務署

## 無料法律相談

どんなことでもご相談ください。  
 とき 5月10日 午前10時から午後3時まで  
 ところ 市民センター4階  
 県弁護士会他・市民課

# 事業所は防火対策を

## 警報設備や誘導灯が必要

消防法の改正により、多くの人が出入りする事業所には、防火設備をつけるように義務づけられました。そして、この防火設備はすぐにとりつけなければなりません。

防火設備とは、電気火災警報機・火災報知機や非常ベル等・誘導灯の設置とカーテン・暗幕・どん帳・工事用シートなどの防炎処理でその建物の防火と収容者の安全のために、最低限度考えられるものです。

次の表をごらんください。左欄の対象物(業種)に応じて、設置しなければならぬ防火設備を○印で示してありますので、未だ設置してないところは至急行なってください。

〔注〕消防法の改正が急がれた関係上、五月三〇日までに、消防署長に届け出られ、四五年九月三〇日まで適用が除外されます。この適用除外の届けをし

### 事業建物に必要な設備

○印は必ずつけなければならない。

対象物	防火設備		警報設備		誘導灯	防災処理
	電気火災警報機	非常ベル	非常ベル(警報機)	非常ベル(警報機)		
映画館、公会堂、集合場	○	○	○	○	○	○
キャバレー、ナイトクラブ	○	○	○	○	○	○
遊技場、ダンスホール	○	○	○	○	○	○
待合、料理店、飲食店	○	○	○	○	○	○
百貨店、マーケット	○	○	○	○	○	○
旅館、ホテル、宿泊所	○	○	○	○	○	○
寄宿舎、下宿、共同住宅	○	○	○	○	○	○
病院、診療所、助産所	○	○	○	○	○	○
養老施設、幼稚園	○	○	○	○	○	○
公衆浴場	○	○	○	○	○	○
工場、作業場	○	○	○	○	○	○
学校、神社、寺院、教会、倉庫	○	○	○	○	○	○
上記以外のすべての事業場	○	○	○	○	○	○

ようとする方は、用紙が消防署にありますから、早目に届け出をしてください。なお、くわしいことは、消防署にお問い合わせください。

### 賑わった「みなと祭り」

#### 福引きやパレードで

市産業課、商工会議所で、四月二一、二二、二三日の二日間、「みなと祭り」を行いました。一、八〇、九〇、九〇とそれぞれ、高い受診率を示し、結核予防の認識と実行が優秀と認められたものです。なお、四年度の結核検査では、発病のおそれのある者九〇人、発病しているもの九人が、発見され、それぞれ指導を受けています。

市内目抜き通りをパレードした阿波おどりなどのおどり道中は、まつりのムードを一層盛り上げた。

### 結核健診優良地区の表彰

#### 旧三二区、四一区、三二区

四月一七日、市長室で、旧四一区(代表原崎一三)四三年度一般結核健康診断(受診優良地区)の表彰が行なわれました。

第一位は旧三二区(代表増田吉郎さん)、第二位は旧四一区(代表岡野南三郎さん)でした。



写真は、市長室で表彰状を授与された元区長さん。

左から原崎藤一、増田吉郎、岡野南三郎の各氏

### 福祉年金

#### 所得状況の届けを

##### 五月二〇日までに必ず

福祉年金の所得状況届けは五月二〇日までに必ずしてください。市民課管理係は、状態などを届け出るもので、(年金の係)では、五月二二日からつぎのように市内各地で出張受付をしますから、期日に、忘れずに福祉年金証書を持参して届け出てください。

所得状況届けは、このしは、源泉徴収票を持参して

### 市民相談 四五八件を処理

#### 四三年度の利用状況

- 市民相談室(市民センター一階)では、みなさんの相談や、意見、要望を受け、またいろいろな案内に、応じています。
- 昭和四三年度のみなさんの利用状況は五四八件で、内容別に分けるとつぎのようになります。
- 相続関係 一七七件
- 借地・借家関係 四九七件
- 婚姻・離婚関係 四二七件
- 市税関係 二七九件
- 金銭貸借関係 二四九件
- 不動産売買関係 二二二件
- 相隣関係 二二二件
- 生活保護関係 二〇九件
- 国税関係 一九九件
- 戸籍・住民登録関係 一九九件
- 公害関係 一六六件
- 老人ホームへ入れたいが? 一六六件

### 行政相談委員 多々良さんが再任

行政管理局では、多々良敏子さん(住所・小川一六七一三)を、行政相談委員に、再び委嘱しました。今回の任期は四四年度と四五年年度の二年間となっています。

行政相談委員は、国や公社、公団などの仕事、あるいは県や市が国から委任されたりしている仕事について、の苦情、相談などをうけています。こうした官庁の仕事について、不満や意見をお持ちでも、関係役所へは直接話しかけるとか、どへ話しかけたらよいか分からないときに、行政相談委員にお申し出ください。申し出は、電話や手紙でもよく、無料で、秘密は固く守ります。

### 消防団の分担決まる

東名高速道路の火災に、消防活動を側道から応援していただくため、つぎのように、沿線各分団の分担区域をきめましたので、お知らせします。

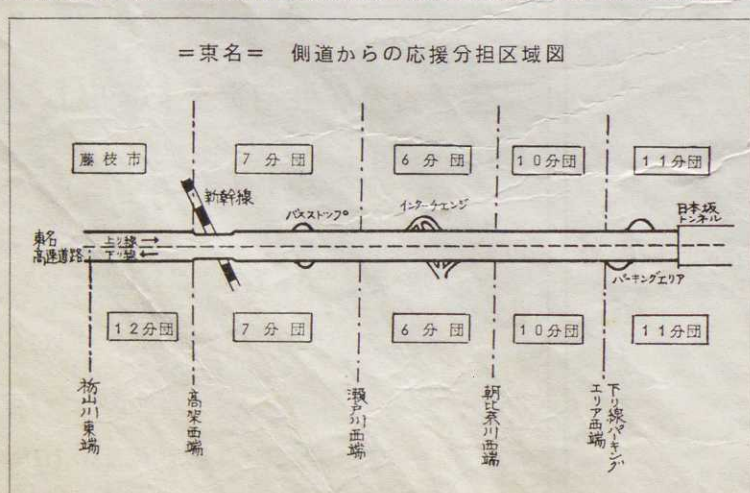


#### 田尻に区民会館

市内田尻の和田中学校前、鉄骨造り二階建ての田尻区民会館が、三月二〇日に完成しました。

この区民会館は、一階がステージつきの集會場、二階は事務室、会議室など三部屋があります。

使用料は、集會場が昼間一、〇〇〇円、夜間一五〇〇円、二階は一部屋五〇〇円、夜間七五〇円で、一般の方にもお貸しします。



### 奨学生を追加募集!

焼津市奨学金条例による奨学生を追加募集します。ご希望の方はおいください。募集期間 5月6日~10日 対象者 高校、大学の在学学生

### 消防職員募集!

資格 30才未満の男子 色盲でないこと 採用希望者は消防署へお申し込みください。

焼津市福祉事務所

焼津市消防署



### おいしい配給米を

#### 消費者保護対策決まる

食糧事務所では、今後直接消費者のお宅を訪問し、配給米の品質についての調査を随時行ないますから、協力をお願いします。

毎月買っている米、意外に配給米のことを知らない人が多い。食糧事務所では業者の指導を強める一方、消費者の意見を聞くため訪問調査を行ないます。

みなさんは、配給米にどう指導をしていますか。米屋の店頭には標準品がからであるか知っていますか。消費者の別表のとおりですから、米標準品と比べて質が悪いと買うときは気をつけてください。

食糧事務所では、消費者においしい米を食べていただくよう、県や市町村と協力があつた場合は、食糧事務所に、毎月米屋を二回以上、支所(藤枝支所)を巡回し、よい米を売っている米屋に注意していただきます。

#### 品質調査に協力を

食糧事務所では、今後直接消費者のお宅を訪問し、配給米の品質についての調査を随時行ないますから、協力をお願いします。

### 献血者には特典

#### 血液の需要が増大

近年交通事故の増加によって、血液の需要は増大し、血液が不足になってきたとき、優先的に求められます。

献血者には、献血による特典がいくつもあります。たとえば、自分の血液型・健康状態がわかり、献血手帳(献血者には、献血による特典がいくつもあります。たとえば、自分の血液型・健康状態がわかり、献血手帳)

献血者には、献血による特典がいくつもあります。たとえば、自分の血液型・健康状態がわかり、献血手帳

### 配給米の種類と値段など

配給米の種類	値段(10キログラム)	原料米
内地米	1,510円	水稲うるち1-4等を混合
徳用上米	1,250円	水稲うるち5等としゃおちゃん米、加洲米を混合
徳用米	1,025円	水稲うるち5等未満、陸稲うるち、台湾米、中国常熱米、アメリカ南部米を混合

「違いますガチャン!」  
まちがいが電話をなくそう

5月 日曜在宅医  
在宅時間 8.00~17.00

市民課 田中 茂



### 戸籍物語(二)

ひとりの男がひとりの女を愛し、あるいはひとりの女がひとりの男を愛し、ふたりが共同生活を営むことほど、何者からも侵されな

ひとりの男がひとりの女を愛し、あるいはひとりの女がひとりの男を愛し、ふたりが共同生活を営むことほど、何者からも侵されな

ひとりの男がひとりの女を愛し、あるいはひとりの女がひとりの男を愛し、ふたりが共同生活を営むことほど、何者からも侵されな

ひとりの男がひとりの女を愛し、あるいはひとりの女がひとりの男を愛し、ふたりが共同生活を営むことほど、何者からも侵されな

ひとりの男がひとりの女を愛し、あるいはひとりの女がひとりの男を愛し、ふたりが共同生活を営むことほど、何者からも侵されな

ひとりの男がひとりの女を愛し、あるいはひとりの女がひとりの男を愛し、ふたりが共同生活を営むことほど、何者からも侵されな

ひとりの男がひとりの女を愛し、あるいはひとりの女がひとりの男を愛し、ふたりが共同生活を営むことほど、何者からも侵されな

ひとりの男がひとりの女を愛し、あるいはひとりの女がひとりの男を愛し、ふたりが共同生活を営むことほど、何者からも侵されな

ひとりの男がひとりの女を愛し、あるいはひとりの女がひとりの男を愛し、ふたりが共同生活を営むことほど、何者からも侵されな

ひとりの男がひとりの女を愛し、あるいはひとりの女がひとりの男を愛し、ふたりが共同生活を営むことほど、何者からも侵されな

ひとりの男がひとりの女を愛し、あるいはひとりの女がひとりの男を愛し、ふたりが共同生活を営むことほど、何者からも侵されな

ひとりの男がひとりの女を愛し、あるいはひとりの女がひとりの男を愛し、ふたりが共同生活を営むことほど、何者からも侵されな

ひとりの男がひとりの女を愛し、あるいはひとりの女がひとりの男を愛し、ふたりが共同生活を営むことほど、何者からも侵されな

ひとりの男がひとりの女を愛し、あるいはひとりの女がひとりの男を愛し、ふたりが共同生活を営むことほど、何者からも侵されな

ひとりの男がひとりの女を愛し、あるいはひとりの女がひとりの男を愛し、ふたりが共同生活を営むことほど、何者からも侵されな

ひとりの男がひとりの女を愛し、あるいはひとりの女がひとりの男を愛し、ふたりが共同生活を営むことほど、何者からも侵されな

ひとりの男がひとりの女を愛し、あるいはひとりの女がひとりの男を愛し、ふたりが共同生活を営むことほど、何者からも侵されな

ひとりの男がひとりの女を愛し、あるいはひとりの女がひとりの男を愛し、ふたりが共同生活を営むことほど、何者からも侵されな

ひとりの男がひとりの女を愛し、あるいはひとりの女がひとりの男を愛し、ふたりが共同生活を営むことほど、何者からも侵されな

ひとりの男がひとりの女を愛し、あるいはひとりの女がひとりの男を愛し、ふたりが共同生活を営むことほど、何者からも侵されな

### 市民文芸

原稿をお寄せください

市民センター事務所

催し物を計画

市民センター事務所

小口資金融資制度

利用しましょう

一般勤労者に

生活資金、住宅資金を貸出し

生活資金、住宅資金を貸出し

生活資金、住宅資金を貸出し

表彰された斉藤さん

斉藤さんに文部大臣賞