

### 人口動態 (12月31日現在)

男 39,968人	出生 70人	61人	計 131人
女 41,463人	死亡 29人	20人	49人
計 81,431人	死産 0人	4人	5人
世帯数 19,362世帯	離婚 79組	結婚 (不詳1人)	5組

## 市域の観光開発診断

# 保養地の形成

大崩 周辺

### 高草山 遊歩道の結びつきを

産業課では、焼津市の観光開発の方向づけのために、昨年一〇月に、株式会社「ス ペース・コンサルタンツ (東京)」に、市域の観光開発診断を委託しました。この診断の結果が、このほどまとまってまいりましたので、以下その内容を記してみま しょう。この診断で指摘されている諸要素に十分考慮を払いながら今後、観光開発 を推進していくものと考えられています。

△ 産業界では、焼津市の観光開発の方向づけのために、昨年一〇月に、株式会社「ス ペース・コンサルタンツ (東京)」に、市域の観光開発診断を委託しました。この診断の結果が、このほどまとまってまいりましたので、以下その内容を記してみま しょう。この診断で指摘されている諸要素に十分考慮を払いながら今後、観光開発 を推進していくものと考えられています。

△ 産業界では、焼津市の観光開発の方向づけのために、昨年一〇月に、株式会社「ス ペース・コンサルタンツ (東京)」に、市域の観光開発診断を委託しました。この診断の結果が、このほどまとまってまいりましたので、以下その内容を記してみま しょう。この診断で指摘されている諸要素に十分考慮を払いながら今後、観光開発 を推進していくものと考えられています。



当市の誇る景勝地、大崩海岸

### 特色ある保養温泉地

#### 大崩周辺の観光開発

温泉地形成が、一つの大きなテーマである。その意味で、古跡ヶ丘への簡易保養センターの誘致は、この一帯の開発を促進する契機になるだろう。

また、ほとんどが民有地

### 皇太子殿下が来焼

2月26日

#### 焼津漁協を視察

二月二十六日(水)の午 前中、皇太子殿下が、焼 津漁業協同組合を視察の ため、立ち寄られます。

皇太子殿下のご訪問は 静岡県の産業を視察され るもので、焼津漁業協同 組合では、鮮魚や漁船の 入港状況などをご覧にな り、説明をお聞きになる 予定です。

皇太子殿下のご訪問は 静岡県の産業を視察され るもので、焼津漁業協同 組合では、鮮魚や漁船の 入港状況などをご覧にな り、説明をお聞きになる 予定です。

### 小川周辺の 観光開発

で、みかん・茶などの生産 活動が行なわれており、こ れらの調整が必要となる。 焼津市側も、静岡市側も 同じような条件で、市街地 を隔てて富士山の眺望は、 すぐれていると思われるし て、静岡市側の開発と歩調を あわせるのが得策だろう。

当市は、車による利用よ りも、山を結ぶスカイラ インのハイキングコースと して、静岡市側あるいは大 崩海岸、岡部町側への遊歩 道の結びつきをとるのが望 ましい。



小川港で水揚げをする漁船員

### 焼津港周辺の 観光開発

焼津港については、日本一 の漁獲高を誇る漁港として 生産、流通の活動が盛大に 行なわれており、観光、レ クレシヨンの必要要素がは いり込む余地は少ない。

### その他の観光開発

以上の開発のほかに、瀬戸川河川敷の活用、運動公園などの整備、文教地区の整備、市街地の充実が考えられる。

## 議会の動き

- 二月定例会関係
  - 議会運営委員会(二月二日)
  - 全員協議会(二月九日)
  - 「広域都市調査特別委員会の活動報告」
  - 「常任委員会行政視察結果の報告」
  - 「昭和四二年度焼津市一般会計決算の説明会」
  - 本会議(二月一〇日)
  - 一般質問、議案審議、委員会付託
  - 常任委員会(二月一七日)
  - 委員長報告、採決
  - 常任委員会活動
  - 建設委員協議会(二月二五日)
  - 「みかん缶詰製造用水料金についての陳情」
  - 「禅門川護岸建設促進に関する陳情」
  - 「日冷谷横河川コンクリート底入れおよび側壁整備に関する陳情」
  - 「総務委員協議会(二月二六日)」
  - 「市庁舎周辺の整備について」
  - 市民センター東側に議事堂の建設、庁舎一部改築を諒承しました
  - 厚生委員会(二月二九日)
  - 厚生委員協議会(二月二九日)
  - 「柳新屋市営住宅南側道路拡幅について陳情」
  - 「同和対策要綱に基づくモデル地区設定について陳情」外一件
  - 「稲作災害補償について陳情」
  - 「建設委員協議会(二月二二・二三日)」
  - 「小学校児童ならびに幼稚園児の安全通学指定道路の舗装を要望する陳情」
  - 大富小PTA会長から陳情のあったこの件は、協議の結果、当局で年度内に措置するよう要望しました。
  - 「石津水門橋西側地区市道舗装についての陳情」
  - 「国道一五〇号線から元小浜への取合道路改修について陳情」の二件は、実現されるよう当局へ要望しました。
  - 「経済文教委員会(二月二四日)」
  - 「標準定数法改正に関する請願」
  - 「請願項目につき、当市の現況を聞き、討議した結果さらに調査研究の必要があるため、継続審査としました。」
  - 「二市二町合併関係」
  - 「二市二町合併関係調査中間報告書の検討会(二月二三日)」
  - 「庁内各課長が一同に会し、中間報告書の検討をしました。」
  - 「なお、中間報告の内容は、本紙前号に掲載してあります。」
  - 「広域都市調査特別委員会(二月二五・二六日)」
  - 「前記各課長会の意見をとり入れた問題点六項目を、当市の意見として提出することを決定しました。」
  - 「二市二町合併調査研究協議会幹事会・理事会(二月二六日、於藤枝市)」
  - 「国土計画協会の中間報告書に対する各市町の希望意見をとりまとめ、調整して、国土計画協会に提示、ことし三月の調査本報告書に折り込むよう要望することになりました。」
  - 「受理した陳情書」
  - 「市道藤枝、新大村橋線の拡幅について」



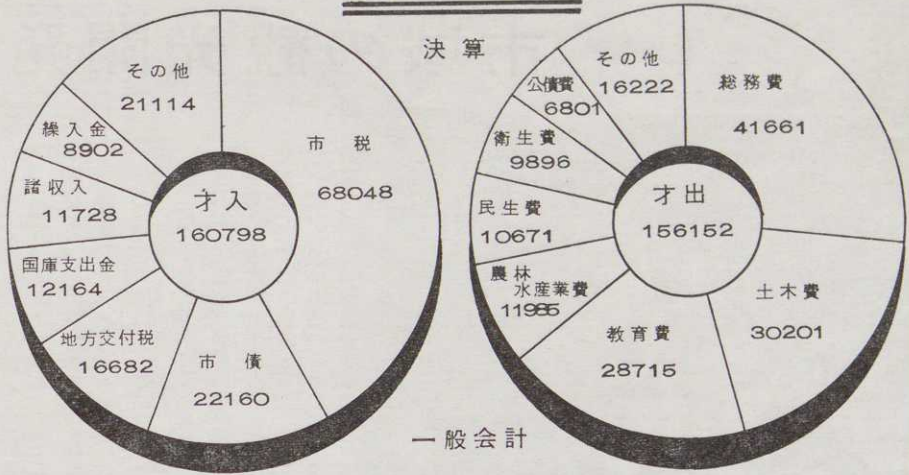
# は投資的経費に

一般の会計の予算は、当初一億八千九百八十九万四千七百六十九円、その後の修正で、一億六千四百三十三万八千四百三十三円と、大巾に増加している。市税のうち、市民税は二億七千七百一十一万四千七百六十九円、市民税は二億三千三百六十九万四千七百六十九円、たばこ消費税八千五百三十七万四千七百六十九円、

- ▷ 財政事情の公表は、地方自治法にしたがい、条例で年2回行なうことになっています。これは、市の財政がどのように運営されているかを、みなさんに知っていただくうえでたいせつなことです。今回は、昭和42年度の一般会計決算状況を重点にお知らせします。(注)くわしいことは、昨年12月28日付けで公示されています。

## 昭和42年度

(単位万円)



### 市民センター建設事業など

市民センター建設事業など、この才出のうち、もっとも多く金額を支出している。普通建設事業費のうち、金額の多い順に並べてみますと次のようになります。



届け出は持参物確かめて

当市では、住民基本台帳法によって、市民課に住民基本台帳を備えつけ、市民の記録が常に一致していることがたいせつで、この記録を正確に行なうことが、次のようない、これを基礎に事務を行なうことになりました。

## 住所変更は届け出を 手続きは簡単・無料

### 市民課

申告相談の会場は、混雑

### 申告相談は 指定の場所で

所得税確定申告書を出した人は、事業税、市民税の申告をする必要はありません。ただし、所得税の申告をする必要がない人は、事業税、市民税の申告をしなればなりません。

### 市民税申告相談日程表

区	月	日	会場	区	月	日	会場
1	3/6	7.10.11.12	新屋公会堂	24	2/26~28	3/3	石津浜公民館
2	3/10	12.13.14		25	3/6		東益津公民館
3	3/6	7.11.12.13.14		26	3/6		
4	2/26	27. 3/5. 10.11.12.13.14	新屋公会堂	27	3/7		浜当目区民会館
5	3/5	6.7.10		28	3/10		
6	3/6	7	豊田公民館	29	3/11~13		和田公民館
7	2/26	28 3/3.4		30	3/13		
8	3/10	11.12.13	小川公民館	31	2/26.27		大富公民館
9	2/27	28		32	2/28		
10	3/4		新屋公会堂	33	3/3		新屋公会堂
11	3/3			34	3/4		
12	3/4		新屋公会堂	35	3/5		新屋公会堂
14	3/6	7		36	3/5		
15	3/10		新屋公会堂	37	2/26		新屋公会堂
16	3/11			38	2/27		
17	3/12		新屋公会堂	39	2/28 3/3		新屋公会堂
18	3/13			40	3/4.5		
19	3/13		新屋公会堂	41	3/5		新屋公会堂
21	2/26~28	3/3		42	3/5		
22	3/5	6.7.10.14	43	3/11.13		新屋公会堂	
23	3/4	5 3/6	44	3/18.15			

◎受付時間は各会場  
平日 午前9時~午後4時  
土曜日 午前9時~正午

しますから、指定の申告日 中か四月中旬以降にしてください。申告場所を申告してください。また、申告事務が迅速に行なわれるよう、住所、氏名(フリガナ)など、記入できる欄は記入しておいてください。

早めにどうぞ  
納税証明の請求は、一月前までにお願いします。

納税証明の請求は、一月前までにお願いします。収入印紙一年度ごと、一枚ごとに百円の収入印紙が必要で、収入印紙が不足している場合は、収入印紙を添付してください。

### 一度ですむ 窓口の手続き

市民課へおいでの際は、一度で手続きができるように、印鑑など必要なものを持参してください。窓口では、一つの届け出によって、関連する手続きが一度に行なえるように用意しておりますが、必要なものを持参しませんが、手続きができません。

昭和四三年度分の保険料の最終納付月は一月でしたが、この期間内に納め忘れたい人は、至急納付書裏面に記載してある最寄りの金融機関に納入してください。万が一納め忘れてしまったら、主人が急に亡くなる場合、障害年金、母子年金などをもらえないことがあります。

### 国民年金保険料

忘れていませんか

### 心配ごと相談

相談は無料で、秘密は厳守します。気軽にご相談ください。  
日時 2月10・25日  
午前9時~午後3時  
会場 アミダ寺

### 国税の申告相談日程

次の期間内に相談するよう、お知らせいたします。から、指定の日に会場へ行ってください。  
贈与関係 2月4日~2月6日  
譲渡関係 2月10日~3月15日  
確定申告と納税 2月24日~3月15日  
会場 産業会館  
受付時間 平日 午前9時~午後4時  
土曜日 午前9時~正午  
※譲渡関係の相談は、土曜日は休ませていただきます。

### 高速走行六つの心得

#### 東名高速道路が開通

- ① タイヤの空気圧は二割三割上げましょう。ファンベルト、ブレーキ、ハンドル、冷却水、灯火装置など、確実に点検しましょう。
- ② 重量オーバーや荷ゆるみによる荷物のずれに、注意してください。
- ③ 安全ベルトをつかきましょう。特に同乗者に必要です。
- ④ 車間距離は、時速一〇〇キロのときは一〇メートルとることが安全の目安です。
- ⑤ トンネル内では、昼間でも必ずヘッドライトをつけましょう。
- ⑥ 強風時には、風当りが急に変化するような場所(切土区間、盛土、高架を通る)は、特に注意が必要です。





### 少なかつた 女性の和服姿

ことしの成人式は、一月五日の午前一〇時から二時まで、市民体育館で簡素に明るく行なわれまし

た。また、アトラクションとして、中央高校ブラスバンドの演奏、和田青年団の

明るい顔と真剣なまなざし。これからは一人歩きだ。

式は、長谷川市長の式辞... 全国的にみた数字は、男一三万六千人、女一〇万四千九百人、計二四三万九千九百人、計二四三万九千九百人、計二四三万九千九百人

成人と責任感... 成人すると、法律の上におとなになってほしいと思ひます。



山川知津子さん

### はたちの春おめでとう

### りっぱな社会人に

成人式を迎えて... 成人式を迎え、成人としての第一歩を踏み出した私の心は、喜びと不安とも言いえない大きな感激でいっぱい

### 42年度 経費別の状況 (単位千円)

Table with 3 columns: 区 (Category), 決算額 (Actual Amount), 構成比 (Percentage). Rows include 1. 消費的経費, 2. 建設経費, 3. 公積出繰前年度繰上充用金, etc.

### 5割

し、実電気ガス税四七三万四千円、都市計画税二四〇二万円、軽自動車税一八四万円、算額は、その他の程が一七万円となつています。

- ③ 道路新設改良事業 八六九一万円
④ 学校建設事業 七〇七二万円
⑤ 漁港修築事業 六五七五万円
⑥ 橋梁新設改良事業 五二二五万円
⑦ 土地取得事業 四三九四万円
⑧ 図書館建設事業 三三〇五万円
⑨ 土地改良事業 二六二七万円
⑩ 学校施設整備事業 二二二四万円
⑪ 福祉事務所建設事業 二〇五九万円
⑫ 農業土木事業 一六〇〇万円
⑬ 街路事業一五五七万円
⑭ 住宅建設一五四一万円
⑮ 消防施設一四五一万円

### 献血

### 昨年は一、四二二人 予想必要血液量の九〇%

献血の運動を始めてから。昨年は二月末までに、延べ二、三八二人から献血していただきました。昨年一年では、一、四二二人に献血していただき、当市の予想必要血液量の約九〇パーセントでした。

- ③血液比重 女四〇以上
④最高血圧が一〇一以上
⑤妊娠している人、過去六カ月以内に妊娠している人または、診断結果、あるいは、採血により悪化する恐れのある病気にかかっている人からは採血はしません。
市民センター横に 議事堂を建設
去る一月三日、市議事堂の起工式を行ないました。この議事堂は、現在の市民センター横に建設しますが、地上六階建、総工費一億四千万円を投入してのりっぱな建物です。完成はことしの一月月末の予定です。

### 目標額を大中に突破 赤い羽根共同募金

赤い羽根共同募金... 昨年一月末日まで、二月間赤い羽根国民たすけあい運動が行なわれ、当市でも、みなさんのご協力により、目標額を大中に越えました。

### 静岡県歌ソノシート ただであげます

静岡県歌に小学生、婦人向けの体操を振り付けました。また、中学、高校生向けにはマスメディアを振り付けました。団体で大きいにご利用ください。

焼津市総務課庶務係 TEL 8111 内線9番

### 交通規制のお知らせ

通行止 昭和通り名店街(市役所~わたさく) 今月中に規制されますが、規制時間は正午~午後9時で、それ以外の時間は、従前どおり南進だけの一方通行です。
駐車禁止 牛田橋~大村立体橋~スケートセンター 駅前~焼津北大富線~産業会館 昭和44年2月1日から終日規制されます。

県歌... 一、あけゆく朝の 大空に かがやき映えて 立つ富士の 雄々しき姿 仰ぎみる 美しい郷土 ひかる郷土 ああ われら われらの 静岡県 われらの 静岡県
二、歴史の山河 風澄みて あふるる湯の香 花の香に 四季のながめも あたらしき ゆたかなる郷土 伸びる郷土 ああ われら われらの 静岡県 われらの 静岡県
三、世紀の力 あつまりて 文化と自治の 灯をかざし 永久の栄えを 呼ぶところ 幸みつる郷土 わかい郷土 ああ われら われらの 静岡県 われらの 静岡県



市営住宅

治長請所に一六戸新設  
入居者を募集します

申込期限は二月二十五日

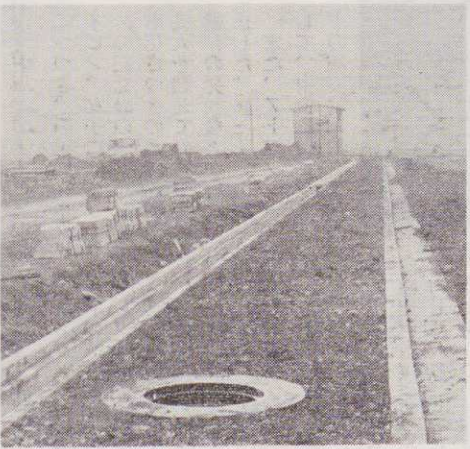
市内治長請所上、稲荷神社付近に、新しい市営住宅を建設中で、二月末には完成する予定です。福祉事務所では、現在、住宅に困っている人のために、この市営住宅の入居申し込み受付を開始しますから、希望者は二月二十五日までに申し込んでください。

この市営住宅は、第一種住宅が六戸、第二種住宅が一〇戸、ともに簡易耐火二階建ての構造で、合計一六戸です。

申込方法  
市福祉事務所(産業会館内)に所定の申し込み用紙があります。

選考方法  
① 入居申込み書と実情を調査し、「市営住宅入居者選考委員会」にはかり

	1種	2種
家賃	6,600円	5,250円
敷金	19,800円	15,750円
床面積	43.34㎡	40.10㎡

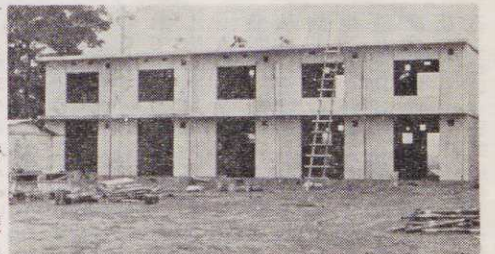


田尻の住宅団地は、埋立てと道路工事が着々と進行中。今回は56区画を分譲する。

県営団地  
宅地債券で分譲  
二月十日まで受付中

市内田尻に造成中の県営住宅団地の優先的分譲を、宅地債券積立の申し込みにより行なっています。これを四月三月、七月、四月、五月の三回に分け、約三十七万七千四百三十三円を、この申込受付期間は、二月一日から、二月一〇日までとなっており、(前号既報)切迫していますから、希望者は至急、手続きすることになります。この宅地債券積立額は、約三〇万円であり、

市立老人ホーム  
四七、五〇〇円  
(三一人)  
春風寮  
四四、五〇〇円  
(二九人)  
里子  
六、〇〇〇円(四人)  
重症心身障害児(者)  
一三四、〇〇〇円  
合計  
一、四八九、五〇〇円  
同情金と配分金の差額  
一六九、三六四円は、配分決定日以後にいただいたも



完成まじか  
「請所団地」の  
2種住宅。  
それぞれが2階  
式で2DK。  
1種もほぼ同型

入学通知書は  
届きましたか

この四月に小学校へ入学する人は、昭和三十七年四月二日から、昭和三十八年四月一日までに生まれた人です。

この新入学児童の保護者は、入学通知書を送付してあります。

該児童をお持ちの家庭で、通知書の届かない人、通知書に誤記がある人は、教育委員会(体育館内)学校教育課へご連絡ください

なお、就学時健康診断も次の日程により、定期健康診断の日程に併せて行なっていますので、必ず受けて、四月の入学に支障のないようにしてください。

種痘も忘れずに  
健康診断・予防接種日程

二月三日	東小学校
二月四日	西小学校
二月五日	南小学校
二月六日	豊田小学校
二月七日	小川小学校

二月一日 東益津小学校  
二月二日 大富小学校  
二月三日 和田小学校  
受付時間は、午後一時から二時三十分までです。

電話を  
じょうずに  
かけましょう

① 電話番号は、番号簿やメモを見ながらダイヤルする。  
② ダイヤルは指止めまで正確にまわす。  
③ ダイヤルは途中で休まずに。  
④ ダイヤルの無音状態は故障ではありません。市外通話のダイヤルを正確にまわしたのに、すぐ呼出音の出ないことがあります。

2月 日曜在宅 医

第一日曜日(二日)  
◇内科小児科  
山内医院 ⑧八三二九  
高橋医院 ⑧七〇三二〇  
◇外 科  
大井医院 ⑧三九四八  
産婦人科 ⑧三六二五  
松浦医院 ⑧三六二五

第二日曜日(九日)  
◇内科小児科  
岩崎医院 ⑧四二三一  
佐藤医院 ⑧四八〇四  
外 科  
すがが医院 ⑧五六〇五  
産婦人科 ⑧四〇五六  
宮下医院 ⑧四〇五六  
◇耳鼻科  
曾根医院 ⑧二六七五  
建国記念日(二日)  
◇内科小児科  
篠原医院 ⑧三〇七〇

第三日曜日(二六日)  
◇内科小児科  
神谷医院 ⑧二五二八  
菅野医院 ⑧二八三〇  
◇外 科  
甲賀医院 ⑧四三三二  
産婦人科 ⑧四三三二  
柳沢医院 ⑧二七二五

第四日曜日(二三日)  
◇外 科  
石川医院 ⑧四三二一  
園田医院 ⑧九六一七  
産婦人科 ⑧二〇三八  
八木医院 ⑧二〇三八  
◇外 科  
金原医院 ⑧四三〇八  
松永医院 ⑧三五七七  
◇耳鼻科  
鈴木医院 ⑧八三二〇

責任時間は  
午前八時から  
午後五時まで

保育専門学院  
学生募集

資格 高卒またはそれ以上の資格があると認められた女子

試験 3月17日~18日

場所 県立保育専門学院

受付 3月1日~10日

申込先 県立保育専門学院  
静岡市緑町10番35号  
TEL⑧1365

2月のテレビ広報

県政サロン (静岡放送、毎週木曜日)の午後4時~4時30分

6日 こんにちは知事です「広がる生活圏」

13日 最前線の人「機械技術指導所技師」

20日 テレビ県民室「健康で明るく」

27日 暮らしの窓「就職と進学を前に」

テレビ静岡、毎週月(土曜日)の午前8時(45分)~8時50分

県庁だより

静岡県広報課

市民相談室利用状況(一二月分)

交通防災関係	二件	建設関係	二件
企画下水道関係	四件	都市計画関係	一件
税務関係	二件	福祉事務所関係	三件
市民課関係	四件	その他	三件
公衆衛生関係	一件	合計	五九件
産業課関係	三件	解決	五九件

ご寄付ありがとうございます

五〇〇円 (匿名婦人)  
五〇〇円 (匿名婦人)  
五〇〇円 (匿名婦人)  
五〇〇円 (匿名婦人)

(匿名婦人)  
(匿名婦人)  
(匿名婦人)  
(匿名婦人)

柳町 増田とき江)

福祉事務所

歳末たすけあい運動の結果  
困窮者などに配分  
同情金 166万円

昨年一二月に行なった歳末たすけあい運動には、市民のみなさんの暖かいご協力をいただき、計画どおり運動を展開することができました。お礼申しあげますとともにそのあらましをご報告します。

同情金  
戸別同情金  
九三一、七六七円  
(一六、五〇〇世帯)  
大口同情金(一九六戸)  
一九四、一〇〇円  
特別同情金  
五三二、九九七円  
合計  
一、六五八、八六四円  
配分  
一般生活困窮世帯  
一、〇五六、〇〇〇円  
(三八二世帯)  
長期(結核、精神)入院者  
八一、〇〇〇円  
(五四人)  
福祉施設入所者  
一二〇、五〇〇円  
(二六施設)

図書館  
だより  
新刊紹介  
◇総記  
人間清水次郎長  
◇哲学  
ふたたび人間を問う 岡潔  
日本のこころ  
◇自然科学  
現代天文学  
◇工学  
土木材料ハンドブック  
庖丁への道  
日本衣服史  
◇産業  
つくだ煮の化学と製造法  
水産ねり製品  
◇芸術  
音楽の流れ 村岡武雄  
◇文学  
川端康成 三枝康高  
尾崎紅葉の生涯と文学  
風土 福永武彦  
わが町 山口 瞳  
望郷のとき 城山三郎  
ぼんこつ 阿川弘之  
雪のなかの花 水上勉  
アンジェリク(上) 玉嶺よふたたび 陳舜臣  
◇継続図書  
吉川英治全集一六巻  
日本歌人講座四巻  
小泉信三全集九巻  
小林秀雄全集三・四巻  
日本の美一四巻  
国宝六巻  
日本絵巻物全集  
手形・小切手の法律相談  
カラー版世界の歴史八巻  
少年少女世界の文学二〇巻

特別寄付者芳名  
(敬称略)  
焼津水産高校、貞善院梅  
花講、小長谷兵次、匿名  
男子三人、匿名婦人五人  
駒井義雄、青木はな、村  
松すみ、石切山俊常、和  
田小学校児童会、西川光  
夫、パー駅、焼津ロータ  
リークラブ、多々良栄作  
高草参禅会、焼津婦人団  
体連絡会、焼津市仏教会  
名古屋相互銀行一同、八  
木ふさ子、星野金太郎、  
鈴木憲一、見崎直次郎、  
金山光男、河村輝幸、杉  
山広治、小笠原良一、鈴  
木角次、◎家具従業員一  
同、仏教婦人会、山田東  
一郎、豊田中学校生徒会  
中島賢次、和田中学校生  
徒会、東益津青年団、豊  
田小学校児童会、光心寺  
ありそみ会、小川中学校  
生徒会、焼津市議会議員  
一同、市税務課、まとい  
会、小川小学校五年生、  
県石油商業組合、静銀焼  
津南支店、増田とき江、  
佐々木絵、焼津ルーテル  
教会、カブスカウト、焼  
津地区労、石ころ会、五  
条静男、日消機械工業、  
焼中生徒会、清水銀行  
合計 五三二、九九七円  
(五九件)

納税をよろしく  
固定資産税 第4期分  
国民健康保険税 2月分  
納期限 2月28日