

2市2町合併の調査報告

合併計画は適正な規模 地域相互の機能分担が必要

- ▽ 二市二町合併調査の中間報告が行なわれまし
- ▽ た。焼津市、藤枝市、大井川町、岡部町の二市二町で
- ▽ は、財団法人国土計画協会がこの地域の総合開発計画
- ▽ の調査を依頼していましたが去る一月十六日その中
- ▽ 間報告がありました。概要は次のとおりです。

発展動向の

マクロ的考察

わが国経済調査地区の発展動向

人口動態をみると山地から都市部への移動が顕著であるが、この傾向は今後も続くと考えられる。大井川町によって代表される平地農村部の人口は停滞ないし減少の傾向にあるが、こうした現在農村地域とされている所でも、工場の進出や、都市域の拡大によって人口が増加し、生活の高度化がうたわれた開発計画が樹

わが国経済調査地区の発展動向

わが国経済調査地区の発展動向

わが国経済調査地区の発展動向

わが国経済調査地区の発展動向

発展の経緯

焼津市、藤枝市、岡部町、大井川町の二市二町よりなる調査地区は、大井川下流或左岸に位置している。人口の定着は奈良朝前後の頃であると判断される。

江戸時代に入ると、この地は大きな発展をみせた。農業をはじめとする産業が振興され、東海道は東西交通の要路としてその沿線地区は繁栄を極め、また江戸

開発の 基本構想

第二次産業に重点を

中期からは焼津も漁業 廻船業の発達に伴い繁栄するところとなった。

明治になって鉄道が開通すると焼津が大きく発展した。

焼津はさらに、第一次世界大戦の影響で、全国的に伸びた商工業の波にも巧みにのり、全国に先がけて漁船の機動化、大型化に成功し、水産業による発展の基礎をきづいた。

昭和三〇年代に起こった

とともに住宅地域としての開発を進める。

なほ北平の丘陵地、山間部については果樹、園芸等を中心とする農業の振興およびレクリエーションの場としての保全、整備につとめる。

岡部町については、奥地山村と都市との結節点となるよう、商業の振興をはかるとともに、藤枝市内山地と同様、農業振興と、レクリエーション施設の整備につとめる。

大井川町は、大井川港を工業港として整備するとともに、それに関連して工業の発展をはかる。

広域行政体制

合併は、広域行政需要に対処する最も抜本的な方策である。

もちろん、いかなる市町村も、隣接市町村がある限り広域的に対処すべき問題を有するというのが今日の地域社会の姿であるが、合併は、共同処理方式の持つ複雑な調整関係を解消し、一団体内部の問題としてしまうものである。

このような島田市を中心とする圏域と、二市二町とが一体化することの合理性は極めて疑がわしいものである。

焼津市のみは流出、流入がほぼ均衡している。

農業については、米の重要性は他県の場合と比較して低く、促成野菜類、園芸の占める地位が高い。

水産業では焼津市がカツオ、マグロの遠洋漁業基地として全国一であるほか、大井川町では養鰻が盛んである。

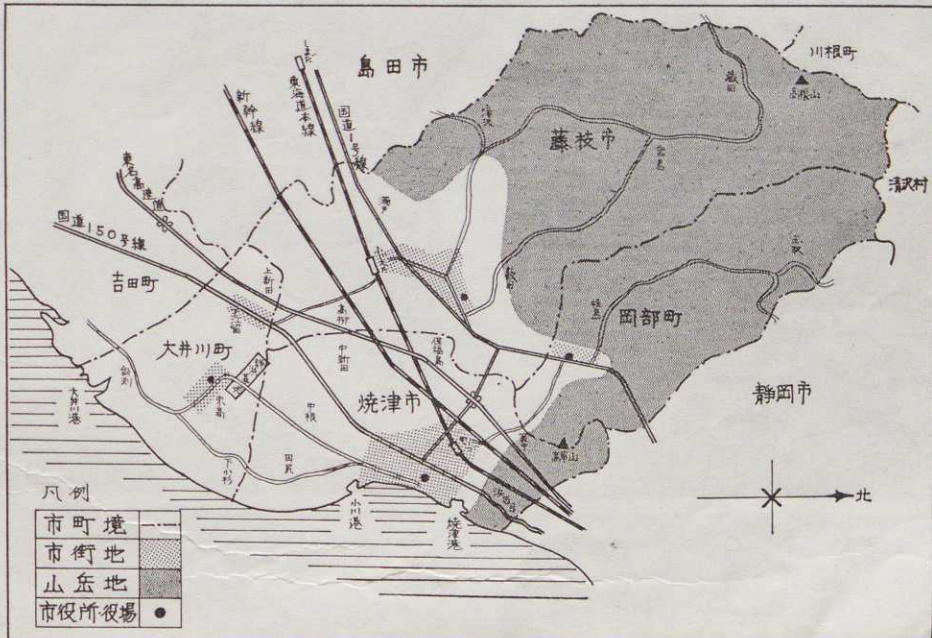
また焼津市では水産加工が、藤枝市あたりでは製材、木材加工が盛んである。

市街地の再開発
人口流動状況からみて地区自体、静岡市との関連において、ますます一体化を強めつつある。又地形的にも規模的にも単位の地区とみるのが適当であり可能である。

画、交通計画、用排水計画、都市施設計画等が一体的、統一的に立案されることが強く望まれる。

備であるがこの方向の交通路の整備は当地区の有機的一体化をはかる上で是非とも必要なことである。

用地取得が困難か？
平坦地に散居集落が展開しているが、都市施設の整備や開発用地の取得を困難にさせるという問題があり、何らかの対策が必要とされよう。



行財政

二市二町の地域の都市化の進展により、行政需要は増大しているが、現在の行政水準、投資が十分であるとはいえない。

行政の部門によっては著しく立ち遅れているものがある。

昭和四二年度における二市二町の普通会計決算状況をみるとすべて黒字であった。大井川町だけは単年度赤字であるが、実質単年度収支では黒

また財政力指数は他の類に劣り、生産性も低いレベルを示している。

当調査区は静岡市の商圏の急峻な赤石山脈の末端山にあり、大井川町を、大井川道、ごみ処理、公園等々多くの広域的に処理すべき行政需要があるとともに、例えば市民会館、病院、図書館等のように、地域全体として重複を避け効率的な配置をする必要がある事務も多数である。

奨学生募集 / 対象は高校生・大学生

昭和44年度の奨学生を募集しますから、希望者は福祉事務所社会係へ申し込んでください。

○貸付対象者	高等学校	貸付月額	1500円
	〃 定時制	〃	1000円
	職業訓練所	〃	1500円
	大学（短大を含む）	〃	3000円
	高等専門学校	〃	3000円など

○募集人員 高校生10人位 大学生4人位

○受付期間 昭和44年1月10日～1月20日

※その他、県育英会、母子福祉資金、世帯更生資金もあります

くわしくは福祉事務所（☎4532）へお問い合わせください。

従業員住宅建設融資説明会

昭和44年度中に従業員住宅の建設を希望する事業所に対し、資金融資の説明会を行います。

- 日程と会場
1月20日 中小企業会館（静岡市追手町）
1月21日 島田市役所（島田市）

○融資の種類	時間割
静岡県厚生年金勤労者住宅	13.00～14.00
年金福祉事業団住宅	14.00～14.30
特定分譲住宅	14.30～16.00
静岡県住宅供給公社	16.00～16.30

くわしくは、県住宅課または島田土木事務所建築住宅課へお問い合わせください。

優良納税組合長を表彰 組合員の協力が実を結ぶ

ことしも優良納税組合長 ました。の表彰式を、去る二月五日 これは予算の大半をしめ日に市民センターで行なっている市税を、納税組合を結成



表彰式後、記念撮影する優良納税組合長

して、組合員相互の協力により、立派な納税成績をあげた組合の長を表彰したものです。

- 優良納税組合長(敬称略)
- 焼津北 小山 祐一
 - 小石川町 海野実次郎
 - 中港町 望月 忠義
 - 八 楠 植田 角蔵
 - 中 柴山 くま
 - 中 薬科 信夫
 - 寺田 雅敏
 - 三ヶ名 巻田辰次郎
 - 小川 田村 裕
 - 高橋 錠治
 - 高橋 富蔵
 - 石部 義一
 - 岡当目 新村 政治
 - 浜当目 鈴木金次郎
 - 松沢 寅次
 - 中根新田 是永 雪枝
 - 大島新田 池谷 兼吉
 - 増田 康一
 - 惣右エ門 良知 彦一
 - 田尻北 橋ヶ谷伊助
 - 下小田 桜井 良郎

一月六日までに提出を 源泉所得税還付の申請書

確定申告により、税金が還付になる人は、早めに申請書を提出してください。税務署では、早期に還付をしたいと心がけています。が、申告書の提出が遅くなりますと、確定申告事務が集中します。遅れ、迷惑をおかけすることになります。源泉所得税還付の申告書の提出は、なるべく一月末までに済ませてください。なお、申告書を提出するときは、次のことに注意してください。

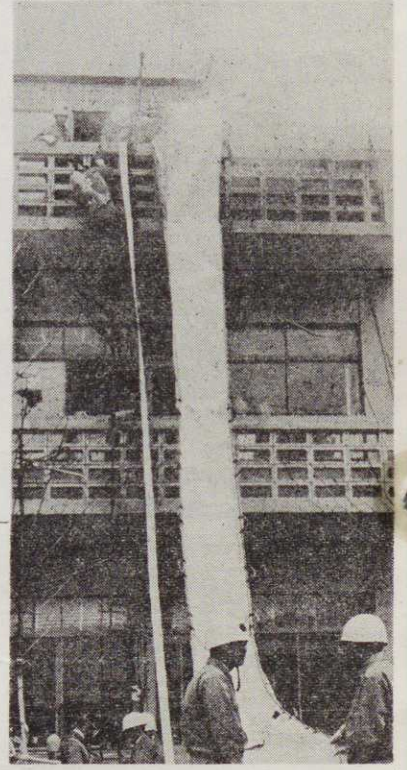
- ① 申告書の住所と源泉徴収票の住所が違っているときは、転居年月日を記入してください。
- ② 支払いを受ける郵便局名(二〇万円以上の人は銀行名と口座名)の記入をしてください。
- ③ 源泉徴収票・保険金払込み領収書(九千円以上)・損害保険金払込み領収書は、必ず添付してください。

民生委員 新メンバー決まる

わたしたちの生活や悩みを聞いてくれ、いろいろな世話をしてくれる民生委員と児童委員の新しいメンバーが決定しました。この民生委員は、法に基づいて厚生大臣から委嘱され、併せて児童委員を兼ねることになります。また、任期は昭和四三年一月一日から、昭和四六年一月三〇日までの三年間です。市民のみなさんの中にはお米を買ったり、病気で薬を買ったりできない人があるかもしれません。民生委員はこのような人に気がかるに相談に応じて、指導してくれます。

民生委員氏名

- (敬称略)
- 焼津北 寺岡 ふさ
 - 小石川町 手島 勝蔵
 - 中港町 片山 乃婦
 - 八 楠 増田 音治
 - 中 加藤 喜作
 - 中 竹田 実
 - 中 杉山美智子
 - 中 鈴木 金市
 - 中 池田 義徳



市立病院で 避難訓練

患者さんが安心して、入院していただけるように、病院では十二月十日に消防署の協力を得て防火訓練と患者救出訓練を行いました。この訓練は、病院では絶対に火災を起さないよう、またもし万一火災が発生しても被害を最少限度に抑えようとする訓練です。

- 市立病院で避難訓練
- 清水 相吉
 - 戸田 泰一
 - 丸山 雅世
 - 小林 定一
 - 薬科 美寿
 - 伊村 健吉
 - 山川 善盛
 - 河合 万吉
 - 小池 聡
 - 山竹 操
 - 中根新田 鈴木 ちせ
 - 中野 俊道
 - 塚本 惣一
 - 中野いと子
 - 清水 芳男
 - 長谷川平市
 - 村松 豊作
 - 法月己代次
 - 小泉 令一
 - 橋ヶ谷久市

便宜扱いが変更

郵便法改正後の便宜扱いは、昭和四三年二月三日で終わりました。本年一月一日からは、次のことに十分注意ください。① 次の寸法より小さいものは扱いません。② 円筒形 長さ 一四cm

寒波から 水道管破損を防ぐには

毎年異常寒波が襲来し、みなさんの家庭の水道管や蛇口が破損する事故が発生します。この寒波による破損を未然に防ぐため、次のことを励行してください。① 地上に露出している水道管や蛇口を、ナワや南京袋などで巻いておく。② 凍って水が出ないとき、火をたいたり、お湯をかけない。なお、破損事故が発生

今月の納税

市、県民税 第4期
国民健康保険税 第9期
納期限 1月31日

世帯構成人等 申告書の提出を

昭和四四年一月一日現在で、当市に住所のある人は一月六日までに、「世帯構成人および同居人(使用人)等申告書」を、組長さんへ提出してください。なお、住民登録の届けをしていない人も、当市内に住所のある人は提出してください。くわしくは、税務課市民係へどうぞ。

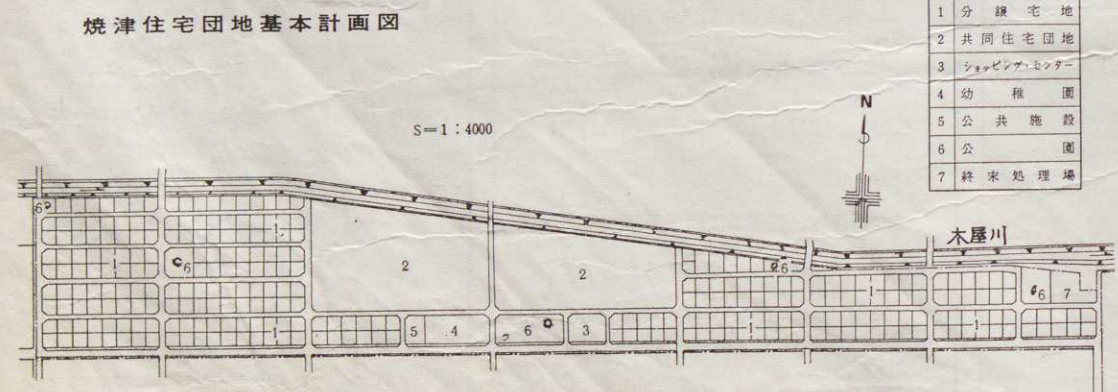
県営焼津団地の一部分譲

市内田尻に建設中の県営焼津団地の分譲がはじまります。今回の分譲は、一般住宅用地 288戸のうち、東側の56区画を、宅地債券の申し込みにより、決定しようとするものです。

この宅地債券の制度は、宅地分譲代金の約半分を1年間に3回に分けて積み立てますと、宅地が優先的に分譲されます。

- 1区画(約70坪)の譲渡予定価格は 220万円
- 申込期間は 2月1日から10日の予定
- 申込みは、静銀焼津支店または静岡本店

くわしくは県企業局用地課へどうぞ。



※残りの分譲区画は今後改めて申し込みをとり抽せんで決定される予定です。

請求手続きは早めに

市民交通 傷害保険 広い対象範囲

交通防災課

▽：全国でトップをきって、一昨年四月から実施した市民交通傷害保険は、△：約四五％という、高い加入率を示しています。ところが、この保険に加入△：している人で交通事故によりけがをして、当然保険金を受ける権利がある△：のに、届出・保険金請求をしないで、過ごしてしまう人があります。今回△：は、みなさんにさらに傷害保険の認識を深めていただくことを願っています。△

支払われる範囲

自動車、自転車、モーターバイク、荷車などに乗っていて、衝突したり、つい落、てん覆したりした事故また、歩いていて、これらの車にはねられたり、ひかれたりした事故です。ただし、電車、汽車、航空機、船舶などによる事故は含まれません。

こんなときも

市内のAさんは、バスに乗車していましたが、急ブレーキをかけたため、転倒し、腰を打撲して保険金を受けました。

また、自転車に乗っていて、悪路、自動車のヘッドライトに目がくらんだなどの理由で、転倒してケガをした。



写真は体験発表をする三坂寿康君



図書館 だより

新刊紹介

- ◇一般図書◇
 - 世界大百科事典 1・2
 - 動乱の中の王妃
 - 近代農民生活史
 - 日本国土大系 1
 - 近代日本総年表
 - あゝ野麦峠 山本 茂実
 - 新しいリーダーシップ
 - 日本経済史 本庄栄治郎
 - ケースワーク入門
 - 二〇世紀のマルクス主義
 - 教育の森 全一二巻
 - 地文航法 松本 吉春
 - 水産経済研究 新川 伝助
 - 王朝絵巻の誕生
- ◇文学◇
 - 徳川浪人伝 柴田鎮三郎
 - 祇園祭 西口 克己
 - こころの帖 出口 直日
 - 持続する志 大江健三郎
 - 剣光斜めに飛べば
 - 英雄ここにあり
 - 影法師 遠藤 周作
 - 和蘭囃子 山手樹一郎
 - 正雪記 山本周五郎
 - 前途 庄野 潤三
 - 世界は女房持ちでいっぱい
 - だ J・コリンズ
 - 枕草子入門 田中 澄江
 - あざやかな樹 水茸 光子
 - 二年目のふたり 森村 桂
 - 掌の中の卵 源氏 鶏太
 - 虹と修羅 円地 文子
 - 川端康成自選集
 - 岡つ引きどぶ(続)
 - 日本ユーモア文学全集 全10巻
- ◇継続図書◇
 - 世界の歴史 7
 - 入門の運命第三部
 - 朝日新聞縮刷版
 - 昭和史の天皇 5
 - 日本歌人講座 2
 - 小泉信三全集 3
 - 吉川英治全集 19
 - 少年少女世界の文学 9
 - 日本の美術別巻

飲酒運 市民総ぐるみ運動大会

転追放

去る一月一日、市民センターホールで、飲酒運転追放市民総ぐるみ運動大会を行いました。

席上、東小学校二年生三坂寿康君が、交通事故の体験発表をし、会場につめかけた人たちに感動を与えました。

決意表明のときは、全員が飲酒運転追放のほし巻をして大会を盛りあげました。

なくそう！年の始めの火事

この年の煙突の亀裂や、屋根を貫通している部分など良く点検し、いたんでいるところは修理する。

○たばこによる火災の防止

灰皿の吸い殻を捨てるときは、水をかけて、完全に消してから捨てる。寝たばこは絶対にしない。

みなさんの広報紙に

広報やいづは、みなさんといっしょになって、市政を考えていきたいと思っております。知りたいことや要望・意見を寄せてください。

地区や団体の催しものなど、広く市民に知らせたいことがありましたら、ご連絡ください。できる限り掲載したいと思います。

資料・原稿は、毎月一五日までに、焼津市総務課庶務係へ提出してください。

市民相談室

- ◆企画下水道課 二件
- ◆交通防災課 一件
- ◆税務課 二件
- ◆建設課 四件
- ◆福祉事務所 一件
- ◆産婦人科 八木医院 電話二〇三三八
- ◆耳鼻科 鈴木医院 電話八三三二〇
- ◆内科小児科 第二日曜日(二二日)
- ◆内科小児科

たばこは

市内の たばこ店で

責任時間は 午前八時から 午後五時まで

診断書

初診日から治療期間がわかるもので、すでに治ってしまったのか、あるいは現在治療中なのか、明記してあるものが必要です。

請求の時期

保険給付の額は、次のように、治療期間によって違ってきますから、途中請求するときは、自分がどれに該当するかよく考えて請求してください。

- ① 即死または、事故にあった日から一八〇日以内
- ② けがをして、医師の治療を受けた場合
 - 六カ月以上一〇万円
 - 三カ月以上六カ月未満 五万円
 - 一カ月以上三カ月未満 二万円
 - 一週間以上一カ月未満 五千元
 - 一週間未満 二千元

支払われる額

事故にあつて、不幸に死亡した場合や、ケガをした場合は、次の額の保険金が支払われます。

輸入品にはスタンプ

密輸品を見たら連絡を

外国製の洋酒、たばこのないものを見かけ、あなどの密輸入は、依然として絶えません。

焼津税関では、去る一月一〇日以降、輸入される洋酒、たばこには、すべて「通関済スタンプ」(丸型)を押すことにしました。

したがって、「通関済スタンプ」のあるなしによって、正規輸入品か密輸入品か判断できます。

みなさんが、外国製の洋酒・たばこでスタンプ

このないものを見かけ、あやしいと思ったら、すぐ税関へ連絡してください。

連絡によって犯人を検挙できたときは、相応のお礼を差しあげます。

なお、スタンプのない密輸品を譲り受けた人も、関税法により、処罰されますので注意してください。

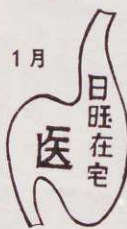
「連絡先」

焼津市中港町六七四 税関 津出張所 電話三五五〇

道路工事は 消防署へ届けを

消防車や救急車の通行に支障がある橋、水道、ガスなどの道路工事を行なうときは、消防署へ届け出てください。

届け出る内容は、日時、場所(区間)、工事種別、責任者で、電話(〇一八八)でもけっこうです。



- ◆民事その他 三二件
- ◆合計 四二件
- ◆解決 四二件
- ◆山下医院 電話二七三三
- ◆鈴木医院 電話三三三二〇
- ◆外 科 電話四三三八二
- ◆産婦人科 電話二七二五
- ◆眼科 電話三〇〇八三
- ◆成人の日(一五日)
- ◆内科小児科 電話三三三〇三
- ◆福田医院 電話二五八五
- ◆外 科 電話三五七七
- ◆松永医院 電話三三三三三
- ◆産婦人科 電話三三三三三
- ◆石橋医院 電話三三三三三
- ◆第三日曜日(一九日)
- ◆内科小児科 電話二〇四〇
- ◆永田医院 電話二三四二
- ◆岡本医院 電話二三四二
- ◆外 科 電話三九三二
- ◆堀口医院 電話二八二六
- ◆産婦人科 電話二八二六
- ◆花岡医院 電話二八二六
- ◆耳鼻科 電話二六七五
- ◆曾根医院 電話二六七五
- ◆第四日曜日(二六日)
- ◆内科小児科 電話六〇三〇
- ◆塚本医院 電話五五六一
- ◆小長谷医院 電話三三六五
- ◆外 科 電話三三六五
- ◆田淵医院 電話七六二八
- ◆産婦人科 電話七六二八
- ◆高坂医院 電話三三六四七
- ◆眼科 電話三三六四七
- ◆畠山医院

心配ごと相談

○日時 1月10日・25日 9.00~15.00

○場所 アミダ寺

—福祉事務所—

消防署に 防火相談所を設置

消防署に防火相談所を設置しました。相談所には、専従の係員がいて、家庭の消火器や建物の相談や防火診断、消防水利の取扱いや貯蔵などどんな小さなことでも相談に応じますのでご相談ください。

なお相談は電話(〇4188、有線1192)でも手紙でもけっこうです。

—消防署—

工業統計調査にご協力を！

ことしも12月31日現在で工業統計調査を行ないます。

この調査は、製造業に属するすべての事業所を、全国いっせいに調査するものです。

調査員が訪問したら、是非ご協力をお願いします。

—企画下水道課—

「わが家の家計簿」 体験談募集

○内容 家計簿をつけ始めた動機や苦心談など家計簿に関するもの

○原稿 400字詰原稿用紙5枚以内住所、氏名、職業、年齢、家族名、家計簿記帳年数を記入封筒の表面に家計簿体験談と記入する。

○しめきり 昭和44年2月28日

○入選発表 昭和44年6月中旬

○送り先 静岡市呉服町日銀静岡支店内 静岡県貯蓄推進委員会